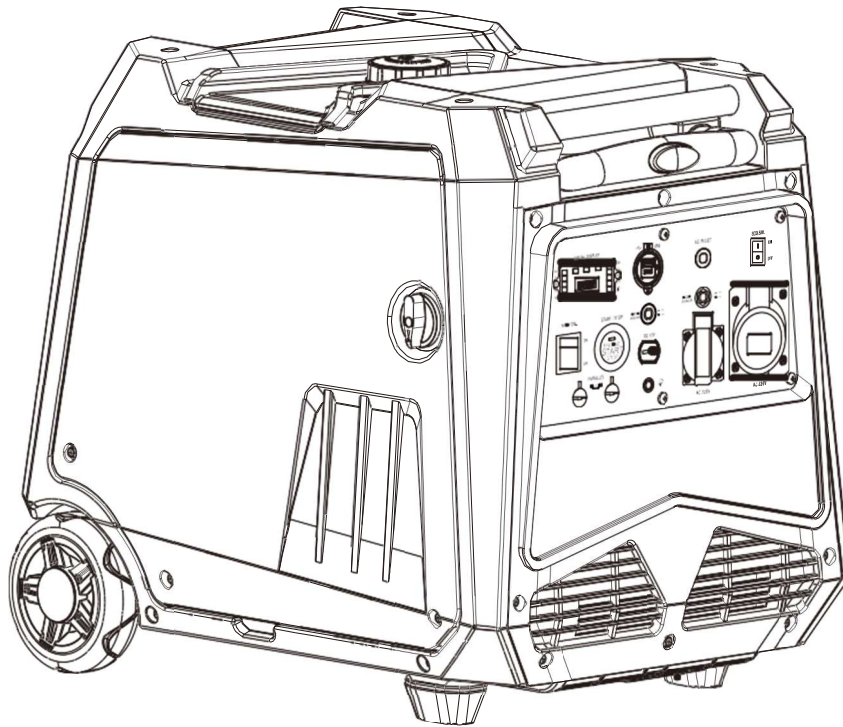




**KERNLOCHBOHRER**<sup>®</sup>  
PROFESSIONAL POWER TOOLS



## **Gebruiksaanwijzing**

# **Omvormer-Stroomgenerator Si6000E**

BA-09-000001-02-NL

### Toepassingsgebied

Deze Gebruiksaanwijzing geldt alleen voor de machine die op het voorblad is gelabeld.

Controleer het model aan de hand van het typeplaatje van de machine.

### Originele instructies / vertaling van de originele instructies

In overeenstemming met de EU-machinerichtlijn is de Duitse versie van deze Gebruiksaanwijzing de oorspronkelijke gebruiksaanwijzing.

Kopieën in andere talen zijn vertalingen van de oorspronkelijke instructies.

**Kernlochbohrer GmbH**

**Geigersbühlweg 52**

**72663 Großbettlingen**

**Duitsland**

**Telefoon: +49 (0)70 22 / 50 34 900**

**E-mail: [info@kernlochbohrer.com](mailto:info@kernlochbohrer.com)**

**Internet: <http://www.kernlochbohrer.com>**

© Kernlochbohrer GmbH

Deze documentatie is auteursrechtelijk beschermd.

Alle rechten op deze documentatie, in het bijzonder het recht op reproductie, verspreiding en vertaling, zijn voorbehouden door Kernlochbohrer GmbH, zelfs in het geval van aanvragen voor industriële eigendomsrechten. Geen enkel deel van deze documentatie mag worden gereproduceerd in welke vorm dan ook, elektronisch of mechanisch, of verwerkt, gedupliceerd of gedistribueerd met behulp van elektronische systemen zonder de uitdrukkelijke schriftelijke toestemming van Kernlochbohrer GmbH.

Fouten en technische wijzigingen voorbehouden.

Kernlochbohrer GmbH is niet aansprakelijk voor fouten in deze documentatie. Aansprakelijkheid voor directe of indirecte schade in verband met de levering of het gebruik van deze documentatie is uitgesloten voor zover wettelijk toegestaan. Bovendien kan Kernlochbohrer GmbH niet aansprakelijk worden gesteld voor schade die voortvloeit uit de schending van octrooirechten en andere rechten van derden.

De werking van de machine is beperkt tot de functies die worden beschreven in de bijbehorende technische documentatie.

**Inhoudsopgave**

1	Informatie en ondersteuning.....	6
1.1	Met dank aan de koper.....	6
1.2	Gebruik van de Gebruiksaanwijzing.....	6
1.3	Veranderingen .....	6
1.4	Uitleg van symbolen .....	7
1.5	Garantie.....	7
1.6	Bescherming van het milieu .....	7
1.6.1	Verwijdering van de verpakking.....	7
1.6.2	Verwijdering van het product .....	8
1.7	Service .....	8
2	Beveiliging .....	9
2.1	Algemene informatie .....	9
2.2	Beoogd gebruik .....	9
2.3	Waarschuwingen en veiligheidsinstructies.....	10
2.4	Algemene veiligheidsinstructies voor de stroomgenerator.....	11
2.5	Veiligheidsvoorschriften voor de operator .....	12
2.5.1	Organisatorische veiligheidsmaatregelen.....	12
2.5.2	Wijzigingen aan de stroomgenerator.....	13
2.5.3	Onderdelen .....	13
2.5.4	Personeel.....	13
2.6	Veiligheidsvoorschriften voor personeel.....	14
2.6.1	Veilig gedrag .....	14
2.6.2	Veilige werking.....	14
2.6.3	Beschermende uitrusting .....	15
2.7	Veiligheid tijdens onderhoud .....	16
2.7.1	Algemene informatie.....	16
2.7.2	Schoonmaken.....	16
2.8	Veiligheidsinstructies voor het aansluiten van consumenten.....	17
3	Technische gegevens.....	18
4	Beschrijving van de machine.....	20

4.1	Machineonderdelen .....	20
4.2	Benzinekraan .....	21
4.3	Bedieningspaneel .....	22
4.3.1	Hoofdschakelaar .....	23
4.3.2	Energiebesparende schakelaar .....	23
4.3.3	Start/stop-knop .....	24
4.3.4	Reset-knop .....	24
4.3.5	Weergave wisselstroom.....	24
4.3.6	Indicator voor laag oliepeil .....	24
4.3.7	Weergave overbelasting .....	25
4.4	Afstandsbediening.....	25
4.5	Omvang van de levering .....	26
5	Operatie.....	27
5.1	Vorbereidingen .....	27
5.1.1	Brandstof .....	27
5.1.2	Motorolie .....	28
5.1.3	Batterij.....	29
5.1.4	De afstandsbediening koppelen aan de stroomgenerator.....	29
5.1.5	Aarding .....	30
5.1.6	Inspectie voor gebruik .....	31
5.2	De generator inschakelen .....	32
5.3	Gebruik van de stroomgenerator .....	34
5.4	De stroomgenerator uitschakelen .....	35
5.5	De batterij opladen .....	36
5.6	Aansluiting van de stroomgenerator voor noodstroomvoorziening ....	37
5.7	Transport en opslag van de stroomgenerator .....	38
5.7.1	Transport .....	38
5.7.2	Opslag .....	39
6	Onderhoud.....	41
6.1	Opmerkingen over goed onderhoud .....	41
6.2	Onderhouds- en inspectieplan .....	41
6.3	Inspectie en onderhoud.....	43

6.3.1	Carburateur.....	43
6.3.2	Bougie.....	44
6.3.3	Motorolie verversen .....	45
6.3.4	Luchtfilter .....	46
6.3.5	Brandstofzeef.....	47
7	EU-conformiteitsverklaring .....	48

## **1 Informatie en ondersteuning**

### **1.1 Met dank aan de koper**

Hartelijk dank voor uw aankoop van een machine van Kernlochbohrer GmbH.

Lees de Gebruiksaanwijzing zorgvuldig door en neem de veiligheidsinstructies in acht. Door de Gebruiksaanwijzing op te volgen, kunt u de uitstekende prestaties van ons product volledig benutten.

Als u vragen hebt over de werking van de machine, neem dan rechtstreeks contact op met Kernlochbohrer GmbH. Wij zijn te allen tijde beschikbaar om uw vragen te beantwoorden.

### **1.2 Gebruik van de Gebruiksaanwijzing**

Het apparaat is bedoeld voor professioneel gebruik en mag alleen worden bediend door getraind personeel. Volg de instructies in de Gebruiksaanwijzing strikt op.

Als de Gebruiksaanwijzing niet wordt opgevolgd, wat kan leiden tot letsel of schade aan eigendommen, wijst ons bedrijf alle verantwoordelijkheid af.

De Gebruiksaanwijzing is essentieel voor het gebruik van de machine. De Gebruiksaanwijzing moet daarom altijd in de buurt van de machine bewaard worden en moet te allen tijde toegankelijk zijn voor het daarvoor bestemde personeel.

Naast de Gebruiksaanwijzing moeten de algemeen geldende en plaatselijke voorschriften ter voorkoming van ongevallen en ter bescherming van het milieu worden verstrekt; de naleving van deze voorschriften moet regelmatig worden gecontroleerd.

### **1.3 Veranderingen**

Kernlochbohrer GmbH behoudt zich het recht voor om het ontwerp en uiterlijk van de producten en de Gebruiksaanwijzing te wijzigen. Toekomstige wijzigingen in de Gebruiksaanwijzing zullen zonder voorafgaande kennisgeving worden doorgevoerd.

## 1.4 Uitleg van symbolen



Het symbool maakt u attent op gevaren waar u op moet letten bij het uitvoeren van de volgende werkzaamheden om letsel aan uzelf, andere personen of schade aan eigendommen te voorkomen.



Kruisverwijzing naar een andere sectie in de Gebruiksaanwijzing.



Vereiste voor een actie.



Actie die moet worden uitgevoerd.



Gedrag van de machine dat te verwachten is als gevolg van de voorgaande actie.



Achtergrondinformatie of verwijzing naar speciale kenmerken.

## 1.5 Garantie

In overeenstemming met de algemene leveringsvoorwaarden van Kernlochbohrer GmbH geldt bij zakelijke transacties met bedrijven een garantietermijn van 12 maanden voor materiële gebreken (bewijs door factuur of afleverbon).

Schade veroorzaakt door natuurlijke slijtage, overbelasting of onjuiste behandeling is uitgesloten.

Schade veroorzaakt door materiaal- of fabricagefouten wordt kosteloos verholpen door reparatie of vervanging. Klachten kunnen alleen worden erkend als het apparaat ongemonteerd naar Kernlochbohrer GmbH wordt gestuurd.

Slijtageonderdelen zijn uitgesloten van de garantie.

## 1.6 Bescherming van het milieu

### 1.6.1 Verwijdering van de verpakking

De verpakking is gemaakt van recyclebare materialen. Ze moeten worden weggegooid volgens het etiket en de gemeentelijke richtlijnen.

## 1.6.2 Verwijdering van het product

Volg de nationale voorschriften voor milieuvriendelijke afvoer en recycling van gebruikte machines en accessoires.

Alleen voor EU-landen:

Gooi het apparaat niet weg met het huishoudelijk afval! In overeenstemming met de Europese Richtlijn 2012/19/EU betreffende afgedankte elektrische en elektronische apparatuur en de omzetting daarvan in nationale wetgeving, moet gebruikt elektrisch gereedschap apart worden ingezameld en op milieuvriendelijke wijze worden gerecycled.

## 1.7 Service

Dankzij nauwkeurige informatie en specifieke vragen kunnen storingen snel worden verholpen, kunnen reserveonderdelen gemakkelijker worden besteld en verkeerde leveringen worden voorkomen.

Voordat u contact opneemt met de service, moet u eerst de volgende gegevens verzamelen.

Bij alle aanvragen en bestellingen moet de modelaanduiding worden vermeld. Deze informatie is te vinden op het typeplaatje van de machine.

In geval van storingen is meer informatie vereist:

Type en omvang van de stoornis, begeleidende omstandigheden, vermoedelijke oorzaak.

Neem contact met ons op om reserveonderdelen te bestellen. Wij sturen u dan de relevante documenten toe.

- ① Je mag ons foto's sturen als je reserveonderdelen of video's bestelt in geval van storingen.

Contactgegevens:

Kernlochbohrer GmbH

Geigersbühlweg 52

72663 Großbettlingen

Duitsland

Telefoon: +49 (0)70 22 / 50 34 900

E-mail: [info@kernlochbohrer.com](mailto:info@kernlochbohrer.com)

Internet: <http://www.kernlochbohrer.com>

## **2 Beveiliging**

### **2.1 Algemene informatie**

De stroomgenerator is gebouwd volgens de laatste stand van de techniek en in overeenstemming met de geldende wetten, normen en veiligheidsvoorschriften. Desondanks kan het gebruik van de stroomgenerator een risico vormen voor de gebruiker of derden en schade veroorzaken aan de stroomgenerator en andere eigendommen.

Het stroomaggregaat mag alleen worden gebruikt als het in perfecte staat verkeert en in overeenstemming is met het beoogde gebruik en op een veilige en gevaarbewuste manier.

In geval van schade of defecten aan de stroomgenerator, de stroomgenerator onmiddellijk buiten bedrijf stellen, beveiligen tegen gebruik en repareren of laten repareren.

### **2.2 Beoogd gebruik**

De stroomgenerator is ontworpen om elektrische energie op te wekken voor voeding naar een mobiel distributiesysteem.

Onder bepaalde omstandigheden kan de stroomgenerator ook worden gebruikt als noodstroomvoorziening voor een gebouwinstallatie. Het aansluiten van de stroomgenerator op een gebouwinstallatie mag alleen worden uitgevoerd door een gekwalificeerde elektricien.

De stroomgenerator mag alleen worden gebruikt binnen de grenzen van zijn technische gegevens. Deze informatie, bijvoorbeeld vermogensspecificaties en omgevingsomstandigheden, is te vinden in het hoofdstuk "Technische gegevens".

Elk ander of verdergaand gebruik geldt als oneigenlijk gebruik - kans op ongelukken! Kernlochbohrer GmbH is niet aansprakelijk voor schade die hieruit voortvloeit. Het risico wordt uitsluitend gedragen door de gebruiker.

Tot het gebruik volgens de voorschriften behoort ook het in acht nemen van de Gebruiksaanwijzing en het naleven van de voorgeschreven onderhoudsintervallen.

## 2.3 Waarschuwingen en veiligheidsinstructies

De veiligheid van uzelf en anderen is erg belangrijk. Lees de veiligheidswaarschuwingen in de Gebruiksaanwijzing en de stickers op de stroomgenerator zorgvuldig door.

Een waarschuwing kan je aandacht vestigen op potentiële gevaren die jou en anderen kunnen schaden. Elke waarschuwing wordt voorafgegaan door een van de vier signaalwoorden "GEVAAR", "WAARSCHUWING", "VOORZICHTIG" of "LET OP":



Instructies met dit signaalwoord waarschuwen voor een dreigend gevaar dat de dood of ernstig letsel tot gevolg zal hebben als je de instructies niet opvolgt. Volg de instructies op.



Instructies met dit signaalwoord waarschuwen voor een mogelijk gevaar dat de dood of ernstig letsel tot gevolg kan hebben als je de instructies niet opvolgt. Volg de instructies.



Opmerkingen met dit signaalwoord waarschuwen voor een mogelijk gevaar dat kan leiden tot matig of licht lichamelijk letsel of materiële schade als je de opmerking niet in acht neemt. Volg de instructies.



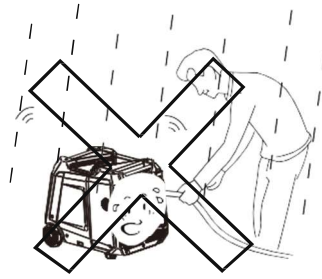
Instructies met dit signaalwoord waarschuwen voor een gevaar dat tot materiële schade zal leiden als je de instructies niet opvolgt. Volg de instructies op.

## 2.4 Algemene veiligheidsinstructies voor de stroomgenerator

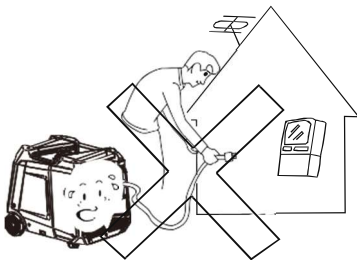
Voordat u het stroomaggregaat in gebruik neemt, moet u de Gebruiksaanwijzing begrijpen en vertrouwd raken met de veilige werking van het stroomaggregaat om ongelukken te voorkomen.



Niet binnenshuis gebruiken!



Niet gebruiken in een vochtige omgeving!



Sluit het stroomaggregaat niet rechtstreeks aan op een huisinstallatie!



Niet roken tijdens het tanken en houd ontstekingsbronnen uit de buurt!



Mors geen benzine bij het tanken!



Voor het tanken: schakel de generator uit en laat hem afkoelen!

## **2.5 Veiligheidsvoorschriften voor de operator**

### **2.5.1 Organisatorische veiligheidsmaatregelen**

De Gebruiksaanwijzing moet altijd beschikbaar zijn voor het bedienings- en onderhoudspersoneel. Daarom moet deze altijd worden bewaard op de plaats waar de stroomgenerator wordt gebruikt.

De voorschriften voor ongevallenpreventie en milieubescherming die van toepassing zijn op de plaats waar de stroomgenerator wordt gebruikt, moeten ook beschikbaar zijn. De exploitant van de stroomgenerator moet regelmatig controleren of deze worden nageleefd.

Het gebruik van geluidsemitterende machines kan in de tijd beperkt worden door nationale of lokale regelgeving.

Gebruik de stroomgenerator niet in een vochtige omgeving of in de regen.

De stroomgenerator mag niet worden gebruikt in een potentieel explosieve omgeving of in de buurt van ontvlambare vloeistoffen, gassen of brandbaar stof.

Alle veiligheids- en gevaarsaanduidingen op de stroomgenerator moeten leesbaar zijn en mogen niet worden verwijderd.

De beschermende uitrusting die nodig is om de stroomgenerator te bedienen, moet door de exploitant worden verstrekt. De exploitant moet ervoor zorgen dat de beschermende uitrusting op de juiste manier door het personeel wordt gebruikt.

Bedrijfsstoffen en hulpstoffen, zoals smeermiddelen of reinigingsmiddelen, moeten zodanig worden gekozen dat wordt voldaan aan de grenswaarden voor gevaarlijke stoffen die gelden op de plaats van gebruik. De voorschriften voor milieubescherming en -verwijdering die gelden op de plaats van gebruik, moeten worden nageleefd.

### **2.5.2 Wijzigingen aan de stroomgenerator**

De gebruiker mag geen wijzigingen aan de stroomgenerator aanbrengen zonder schriftelijke toestemming van Kernlochbohrer GmbH. Als de gebruiker wijzigingen uitvoert zonder toestemming, vervalt de garantie. Kernlochbohrer GmbH is niet aansprakelijk voor schade veroorzaakt door ongeoorloofde wijzigingen.

### **2.5.3 Onderdelen**

Reserveonderdelen moeten voldoen aan de door Kernlochbohrer GmbH gedefinieerde eigenschappen. Dit wordt altijd gegarandeerd voor reserveonderdelen geleverd door Kernlochbohrer GmbH. Kernlochbohrer GmbH is niet aansprakelijk voor schade veroorzaakt door het gebruik van ongeschikte reserveonderdelen.

### **2.5.4 Personeel**

Alle personen die bevoegd zijn om de stroomgenerator in bedrijf te stellen, te bedienen en te onderhouden, moeten de Gebruiksaanwijzing vooraf hebben gelezen en begrepen.

De stroomgenerator mag alleen worden bediend door personen die vooraf voldoende zijn geïnstrueerd.

De stroomgenerator mag alleen worden onderhouden door personen die de juiste specialistische training voor deze activiteit hebben gevolgd.

Minderjarigen mogen niet werken met de stroomgenerator. Jongeren ouder dan 16 jaar die onder toezicht worden opgeleid, zijn vrijgesteld van deze regel.

## **2.6 Veiligheidsvoorschriften voor personeel**

### **2.6.1 Veilig gedrag**

Alle personen die bevoegd zijn om de stroomgenerator in bedrijf te stellen, te bedienen en te onderhouden, moeten de Gebruiksaanwijzing vooraf hebben gelezen en begrepen.

De stroomgenerator mag alleen worden bediend door personen die vooraf voldoende zijn geïnstrueerd.

De machine mag alleen worden onderhouden door personen die hiervoor de juiste specialistische training hebben gevolgd.

Minderjarigen mogen niet werken met de stroomgenerator. Jongeren ouder dan 16 jaar die onder toezicht worden opgeleid, zijn vrijgesteld van deze regel.

Werkzaamheden aan en met de stroomgenerator die de veiligheid in gevaar brengen, moeten worden vermeden.

Alle veiligheids- en gevaarsaanduidingen op de stroomgenerator moeten leesbaar zijn en mogen niet worden verwijderd.

Bij gebruik van de stroomgenerator produceert de motor uitlaatgassen die gevaarlijk zijn voor de gezondheid en vergiftigingsverschijnselen kunnen veroorzaken. De stroomgenerator mag daarom alleen buiten of in goed geventileerde ruimtes worden gebruikt.

Als er vergiftigingsverschijnselen optreden (zich onwel voelen, bewustzijnsverlies, vermoeidheid, slaperigheid), moet u het stroomaggregaat onmiddellijk uitschakelen, een ruimte met frisse lucht opzoeken om te ademen en vervolgens een arts raadplegen.

### **2.6.2 Veilige werking**

Het bedienen van de stroomgenerator vereist de volledige concentratie en bekwaamheid van het personeel. Personen die oververmoeid zijn, zich niet kunnen concentreren of onder invloed zijn van alcohol, drugs of medicijnen mogen niet aan of met de stroomgenerator werken.

Personen die de stroomgenerator niet rechtstreeks hoeven te bedienen, moeten voldoende veiligheidsafstand tot het apparaat bewaren.

Controleer voordat u de stroomgenerator gebruikt of hij in perfecte staat is. Als de stroomgenerator beschadigd is, mag hij niet gebruikt worden. Beveilig de stroomgenerator dan tegen gebruik en repareer hem of laat hem repareren.

Om de werking en veiligheid van de stroomgenerator niet in gevaar te brengen, mogen afdekkingen of andere onderdelen van de stroomgenerator niet worden verwijderd.

Voordat u de stroomgenerator start of opstart, moet u ervoor zorgen dat personen niet in gevaar worden gebracht door de startende stroomgenerator.

Bedieningselementen mogen niet ondoordacht of opzettelijk worden bediend. Dit kan leiden tot persoonlijk letsel of schade aan het apparaat.

Houd tijdens het gebruik van de generator een veilige afstand tot de uitlaat en reik niet in de uitlaatstraal.

Houd minstens 2 meter afstand tussen licht ontvlambare voorwerpen en de uitlaat.

De stroomgenerator mag tijdens het gebruik niet onbeheerd worden achtergelaten.

De luchtinlaat- en luchtuitlaatopeningen mogen tijdens het gebruik niet worden afgedekt.

Gebruik de stroomgenerator niet in een vochtige omgeving of in de regen en dompel hem nooit onder in water

De stroomgenerator moet regelmatig worden schoongemaakt om te voorkomen dat vuil zich ophoopt. Alle bedieningselementen en handgrepen moeten schoon, droog en vetvrij worden gehouden.

Als het stroomaggregaat niet wordt gebruikt, moet het zodanig worden uitgeschakeld dat niemand in gevaar wordt gebracht. Beveilig de stroomgenerator tegen onbevoegd gebruik.

### **2.6.3 Beschermende uitrusting**

Als de geluidsemissies die worden gegenereerd tijdens het gebruik van de stroomgenerator de limieten overschrijden die gelden voor deze werkplek, moet geschikte gehoorbescherming worden gedragen.

Personen die onderhoudswerkzaamheden uitvoeren aan de stroomgenerator zijn verplicht om de geschikte beschermingsmiddelen te dragen die vereist zijn voor deze werkzaamheden.

## **2.7 Veiligheid tijdens onderhoud**

### **2.7.1 Algemene informatie**

De stroomgenerator mag alleen worden onderhouden door personen die de juiste specialistische training voor deze activiteit hebben gevolgd.

De onderhoudswerkzaamheden en -intervallen in de Gebruiksaanwijzing moeten worden nageleefd.

Voor het uitvoeren van onderhoudswerkzaamheden is werkplaatsapparatuur nodig die geschikt is voor het soort werk.

De volgende veiligheidsmaatregelen moeten in acht worden genomen voordat met onderhoudswerkzaamheden wordt begonnen:

- Plaats de stroomgenerator zo dat het toegangspunt gemakkelijk bereikbaar is.
- Stel de stroomgenerator in op de juiste bedrijfsstatus.

Na voltooiing van onderhoudsactiviteiten:

- Zet de generator helemaal in elkaar.
- Als er bedieningselementen of veiligheidsinrichtingen zijn verwijderd, moeten deze worden teruggeplaatst en moet de werking ervan worden gecontroleerd.

Personen die onderhoudswerkzaamheden uitvoeren aan de stroomgenerator zijn verplicht om de geschikte beschermingsmiddelen te dragen die vereist zijn voor deze werkzaamheden.

### **2.7.2 Schoonmaken**

Gebruik geen bijtende, schadelijke of milieubelastende stoffen om de stroomgenerator te reinigen. Voer reinigingsmiddelen op een milieuvriendelijke manier af.

In geen geval mogen hogedrukreinigers, waterstralen of perslucht worden gebruikt om de stroomgenerator te reinigen.

## 2.8 Veiligheidsinstructies voor het aansluiten van consumenten



- Voordat u elektrische verbruikers aansluit op de stroomgenerator, moet u controleren of de elektrische apparaten, inclusief de kabels en stekkers, onbeschadigd en in goede staat zijn.
- Er moet voor worden gezorgd dat de som van de uitgangen van alle apparaten die worden aangedreven door de stroomgenerator binnen het nominale vermogen van de stroomgenerator blijft.
- De belastingsstroom moet binnen het nominale stroombereik van het stopcontact liggen.
- Gelijkstroom en wisselstroom kunnen gelijktijdig worden opgenomen. De totale belasting moet echter binnen het nominale belastingsbereik van de stroomgenerator liggen, anders kan de stroomgenerator beschadigd raken.
- Als het totale vermogen hoger is dan het nominale vermogen, gaat de overbelastingsindicator "OVERLOAD" op het bedieningspaneel van de generator branden.

### 3 Technische gegevens

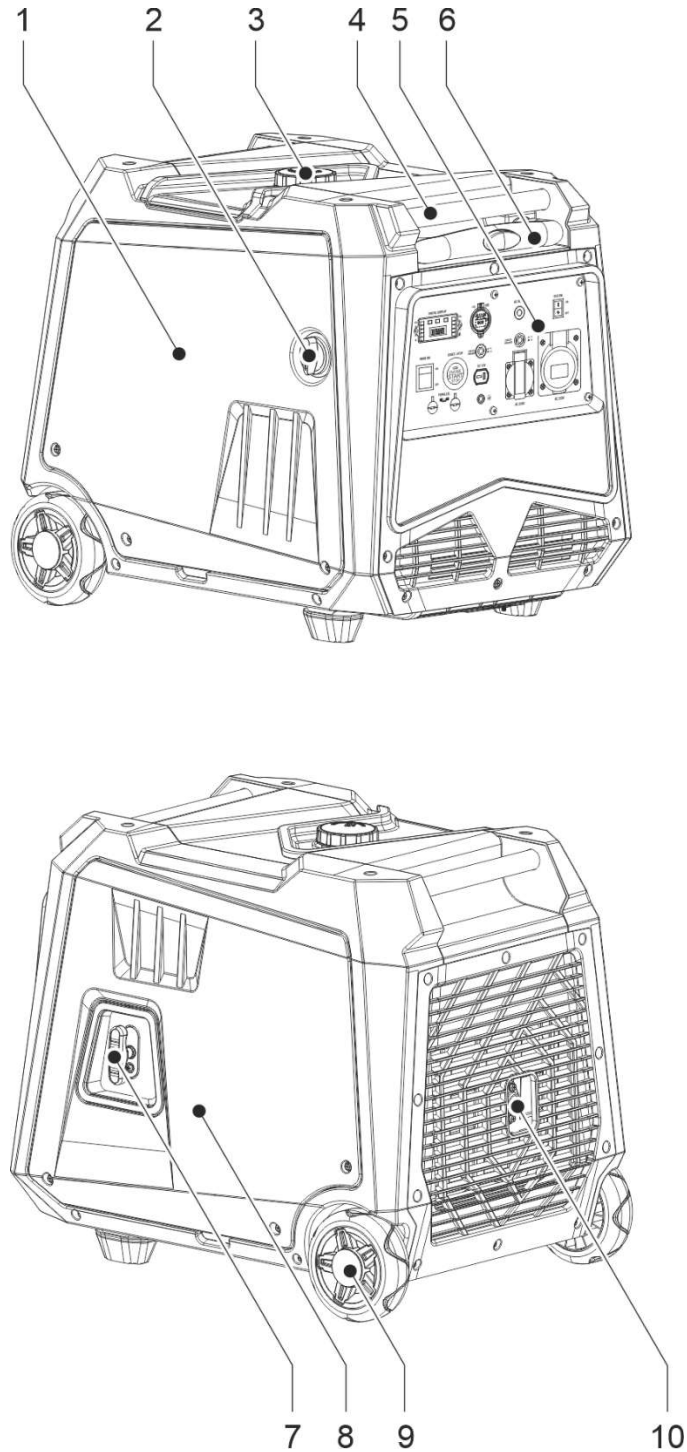
Algemeen	
Model	Si6000E omvormer generator
Artikelnummer	9010
Afmetingen	615 x 480 x 550 mm
Nettogewicht	52 kg
Beschermingsklasse	IP23M
Toegestane omgevingstemperatuur	-5 tot +40 °C
Toelaatbare relatieve vochtigheid	Maximaal 85%
Geluidsvermogensniveau L <sub>WA</sub>	97 dB(A)

Generator	
COP vermogen	5,7 kW
Maximaal vermogen	6 kW
Nominale spanning	230 V
Nominale frequentie	50 Hz
Vermogensfactor	1
Aantal fasen	1
Uitgang voor wisselstroom	2x 230 V / 16 A
Gelijkstroomuitgang	12 V / 8,3 A
USB-uitgang	USB 3.0 (5 V / 0,9 A) + USB-C (5 V / 3 A)
Type bouw	Permanente magneet
Spanningsregeling	Besturing
Frequentieregeling	Besturing

<b>Motor</b>	
Model	180F/P-2
Verbrandingsprincipe	4-takt / kopklepper
Aantal cilinders	1
Koeling	Lucht
Starter	Kabelstarter of elektrische starter
Verplaatsing	312 cm <sup>3</sup>
Maximaal vermogen	7 kW / 9,5 pk bij 3600 tpm
Brandstof	Loodvrije benzine (minstens 92 RON)
Capaciteit brandstoftank	12 liter [niet inbegrepen]
Brandstofverbruik	3,46 liter/u bij 100% belasting
Motorolie	SAE 10W-30
Inhoud motorolietank	0,8 liter [niet inbegrepen]

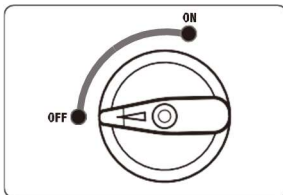
## 4 Beschrijving van de machine

### 4.1 Machineonderdelen



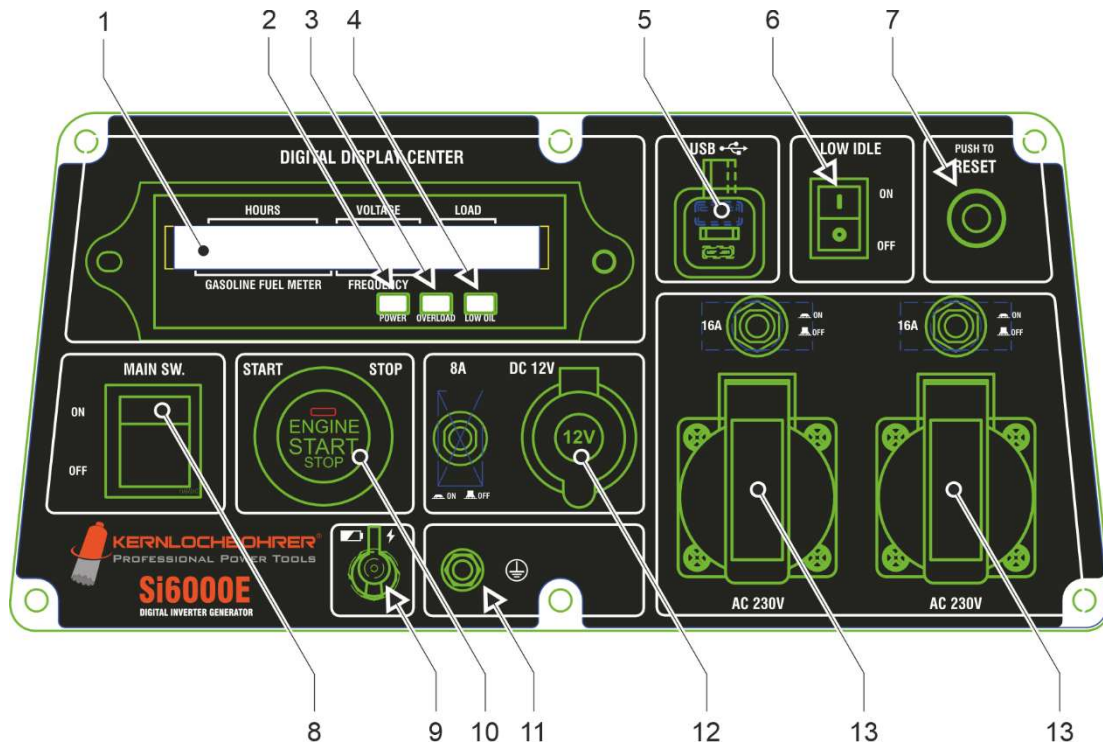
- 1 Onderhoudskap links
- 2 Benzinekraan
- 3 Tankdop
- 4 Draagbeugel
- 5 Bedieningspaneel
- 6 Uitschuifbare duwbeugel
- 7 Trekdraad starter
- 8 Onderhoudsdeksel rechts
- 9 Wiel (2 stuks)
- 10 Uitlaat

## 4.2 Benzinekraan



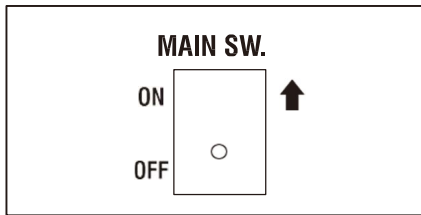
De brandstofkraan geeft de brandstofstroom van de brandstoftank naar de motor vrij of onderbreekt deze.

### 4.3 Bedieningspaneel



- 1 Digitale weergave: Bedrijfsuren | Spanning | Belasting | Brandstoftankniveau | Frequentie
- 2 AC-stroomindicator "POWER".
- 3 Overbelastingsindicator
- 4 Indicator voor laag oliepeil "LOW OIL" (laag oliepeil)
- 5 USB-aansluitingen
- 6 Energiebesparingsschakelaar "LOW IDLE"
- 7 "RESET" resetknop
- 8 Hoofdschakelaar "MAIN SW. "
- 9 Laadaansluiting voor batterij
- 10 Start/stop-knop "ENGINE START STOP".
- 11 Aarding
- 12 Gelijkstroomuitgang (12 V / 8 A) met contactdoos en schakelaar
- 13 AC-uitgang (230 V / 16 A) met stopcontact en schakelaar

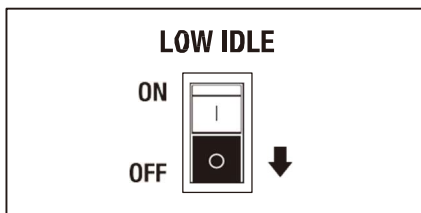
### 4.3.1 Hoofdschakelaar



**OP** Als de motor van de generator draait en de hoofdschakelaar "MAIN SW." op "ON" staat, produceert de generator elektriciteit.

**UIT** Als de hoofdschakelaar op "OFF" staat, wordt er geen stroom gegenereerd.

### 4.3.2 Energiebesparende schakelaar

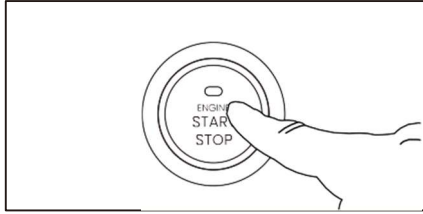


**OP** Als de energiebesparingsschakelaar op "ON" staat, regelt de generator het motortoerental afhankelijk van de aangesloten belasting, wat resulteert in een zeer goed brandstofverbruik en een laag geluidsniveau.

**UIT** Als de energiespaarschakelaar op "OFF" staat, draait de generatormotor op nominale snelheid, ongeacht of deze is aangesloten op een belasting.

① Voor apparaten zoals luchtcompressoren of dompelpompen moet de energiebesparingsschakelaar op "OFF" staan, omdat deze een hoge inschakelstroom vereisen.

### 4.3.3 Start/stop-knop



De start/stop-knop wordt gebruikt om de motor van de generator te starten of te stoppen.

### 4.3.4 Reset-knop

De knop "RESET" wordt gebruikt om de stroomgenerator te resetten nadat een overbelasting is gedetecteerd.

### 4.3.5 Weergave wisselstroom

Het AC-lampje "POWER" brandt (groen) als de motor is gestart en het stroom-aggregaat normaal werkt.

### 4.3.6 Indicator voor laag oliepeil

Als het oliepeil in het motorhuis onder de veiligheidslimiet zakt, schakelt het oliebeschermingssysteem de motor automatisch uit en gaat de indicator voor laag oliepeil "LOW OIL" branden (rood). De motor kan pas opnieuw worden gestart als het minimale oliepeil weer is bereikt door olie bij te vullen.

### 4.3.7 Weergave overbelasting

Als de indicator voor overbelasting "OVERLOAD" oplicht (rood), heeft de stroomgenerator gedetecteerd dat het vermogen van de aangesloten elektrische apparaten te hoog is geworden, wat leidt tot oververhitting van de frequentieregelaar of een verhoging van de AC-spanning.

Op dat moment werkt de AC-beveiliging en stopt de stroomopwekking om de generator en de aangesloten elektrische apparaten te beschermen. De AC-indicator (groen) is uit en de overbelastingsindicator (rood) licht op, maar de motor blijft draaien.

Als de overbelastingsindicator oplicht en de stroomgenerator geen stroom genereert, neem dan de volgende tegenmaatregelen:

- Schakel aangesloten elektrische apparaten uit en schakel de stroomgenerator uit.
- Verminder het totale vermogen van de aangesloten elektrische apparaten tot het nominale vermogensbereik.
- Controleer of de koelluchtinlaat geblokkeerd is door vreemde voorwerpen en of de bijbehorende besturingscomponenten defect zijn. Als er een probleem is, voer dan de reparatie uit of laat deze uitvoeren.
- Druk op de knop "RESET".
- Start de motor opnieuw na controle.

① Bij gebruik van elektrische apparaten met een hoge aanloopstroom (bijv. compressoren, pompelpompen, enz.) kan de overbelastingsindicator in het begin enkele seconden oplichten, maar dit is geen fout zoals hierboven beschreven.

### 4.4 Afstandsbediening



- |       |  |
|-------|--|
| START | Druk op de knop "START" om de motor van de generator te starten. |
| STOP  | Druk op de knop "STOP" om de generatormotor uit te schakelen.    |

### 4.5 Omvang van de levering

De leveringsomvang omvat de volgende onderdelen:

- Inverter generator
- Bougiesleutel
- Afstandsbediening
- Aardingsset, bestaande uit aardingsstaaf met aardingskabel (2 m)
- Gebruiksaanwijzing

- ① De motorolie (0,8 liter | SAE 10W-30) die nodig is voor de inbedrijfstelling van de generator is niet bij de levering inbegrepen en moet apart worden aangeschaft.
- ① Kernlochbohrer GmbH biedt een uitgebreid assortiment machines, gereedschappen en accessoires. De webshop <http://www.kernlochbohrer.com> is beschikbaar voor informatie en bestellingen.
- ① Een acculader die geschikt is voor het opladen van de generatoraccu kan ook worden gekocht bij de online winkel <http://www.kernlochbohrer.com>.

## 5 Operatie

### 5.1 Voorbereidingen

#### 5.1.1 Brandstof

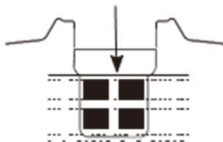


- Brandstof is licht ontvlambaar en giftig. Lees de veiligheidsinstructies voor het omgaan met brandstof zorgvuldig door voordat u gaat tanken.
- Vul de tank niet te vol, anders loopt de brandstof eruit nadat de tank is opgewarmd.
- Controleer na het tanken of de tankdop stevig vastzit.



- Droog benzineresten tijdig na het tanken af met een schone, zachte doek om schade aan de kunststof behuizing te voorkomen.
- Er moet loodvrije benzine worden gebruikt, omdat loodhoudende benzine de interne onderdelen van de generator ernstig kan beschadigen.
- Verwijder de tankdop en vul benzine tot aan de rode horizontale peilindicator.

Maximaal vulniveau



- Inhoud brandstoftank: 12 liter

### 5.1.2 Motorolie

- ① De motorolie (0,8 liter | SAE 10W-30) die nodig is voor de inbedrijfstelling van de stroomgenerator is niet bij de levering inbegrepen en moet apart worden aangeschaft.



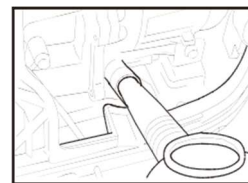
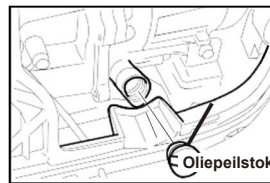
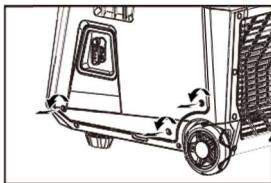
Bij levering van de generator is geen motorolie bijgevoerd. Gebruik de stroomgenerator niet zonder deze met voldoende motorolie te hebben gevuld.

#### Brandstof:

Type: Motorolie SAE 10W-30

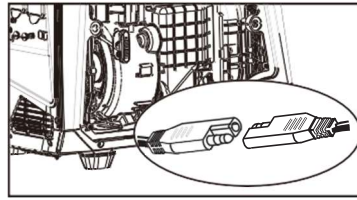
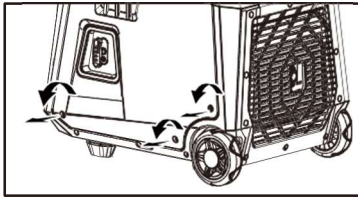
Hoeve- 0,8 liter  
elheid:

#### Procedure:



- Plaats de stroomgenerator op een horizontaal, vlak oppervlak.
- Draai de schroef los en verwijder het rechter onderhoudsdeksel.
- Draai de oliepeilstok los.
- Vul met 0,8 liter SAE 10W/30 motorolie.
- Steek de oliepeilstok erin, maar schroef deze niet vast.
- Trek de oliepeilstok eruit en controleer het oliepeil op de oliepeilstok. Corrigeer het oliepeil indien nodig.
- Schroef de oliepeilstok erin.
- Breng het onderhoudsdeksel aan en draai de schroef vast.

### 5.1.3 Batterij



#### Procedure:

- Draai de schroef los en verwijder het rechter onderhoudsdeksel.
  - Een snelkoppelingsstekker is vooraf geïnstalleerd op de batterij:
    - Verwijder de kabelbinders waarmee de stekkers vastzitten.
    - Lijn de stekkerhelften uit met behulp van de kleuren.
    - Verbind de connectorhelften met elkaar en druk ze stevig aan.
  - Breng het onderhoudsdeksel aan en draai de schroef vast.
- ① De stroomgenerator is uitgerust met een acculaadfunctie. Zodra de motor draait, wordt de accu langzaam opgeladen door een kleine stroom.

### 5.1.4 De afstandsbediening koppelen aan de stroomgenerator

#### Procedure:

- Zet de hoofdschakelaar "MAIN SW." van de stroomgenerator op 'ON'.
  - Druk langer dan 5 seconden op de start-/stopknop "ENGINE START STOP" van de stroomgenerator totdat het rode lampje van de knop gaat branden.
  - Laat de start-/stopknop van de stroomgenerator los.
  - Druk op een willekeurige knop op de afstandsbediening.
  - Het rode lampje van de start-/stopknop van de stroomgenerator knippert enkele keren en gaat dan uit.
- ↪ De afstandsbediening van de stroomgenerator werd met succes gekoppeld.

### 5.1.5 Aarding



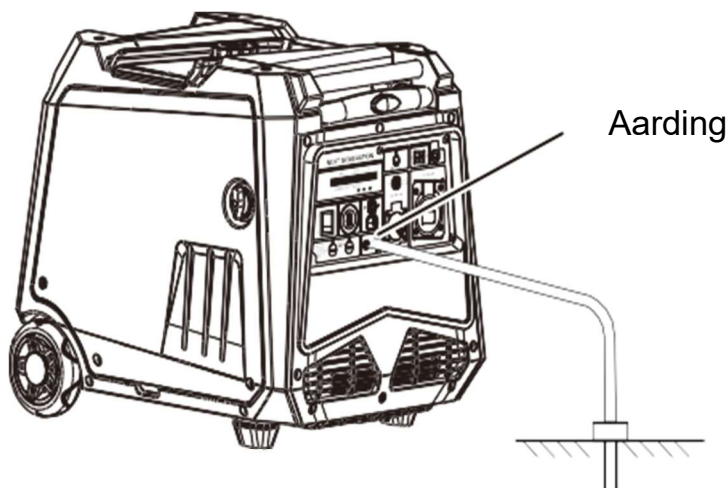
Om gevaar voor personen of schade aan de stroomgenerator door elektrische schokken of onjuist elektrisch gebruik te voorkomen, is het noodzakelijk om de stroomgenerator te aarden.

#### Hulpmiddelen:

Aardingsset (inbegrepen in de levering)

#### Procedure:

- Sla de aardingsstaaf in de grond en sluit deze op betrouwbare wijze aan op de aardingskabel.
- Sluit de aardingskabel aan op de aardingsaansluiting op het bedieningspaneel van de stroomgenerator.



### 5.1.6 Inspectie voor gebruik



Zelfs als het stroomaggregaat niet in bedrijf is, kunnen belangrijke onderdelen plotseling defect raken. Als een van de volgende onderdelen niet goed werkt, controleer en repareer deze dan zorgvuldig voordat u het stroomaggregaat in gebruik neemt.

- ① De toestand van de stroomgenerator moet voor elk gebruik worden gecontroleerd.

#### Brandstof:

- Controleer het brandstofpeil in de brandstoftank van de stroomgenerator en vul zo nodig bij.

#### Motorolie:

- Controleer het oliepeil in de motor van de generator en vul zo nodig olie bij.
- Controleer de motor op olie lekkage. Als er olie lekt, voer dan een reparatie uit of laat deze uitvoeren.

#### Batterij:

- Controleer de laadstatus van de batterij.

## 5.2 De generator inschakelen

### Procedure:

- Inspectie uitgevoerd voor gebruik.
- Stroomgenerator op een stevige, vlakke en horizontale ondergrond geplaatst
- Aarding van de stroomgenerator uitgevoerd.
- Koppel alle elektrische verbruikers los van de stroomgenerator. Start of stop de stroomgenerator nooit terwijl er elektrische verbruikers aangesloten of ingeschakeld zijn.
- Zet de brandstofkraan op "ON".
- Zet de energiebesparingsschakelaar "LOW IDLE" op "OFF".
- Zet de hoofdschakelaar "MAIN SW." op "ON".
- Er zijn drie verschillende manieren om de generatormotor te starten:
  - Trekstart met kabel:

Houd de generator vast aan de draagbeugel zodat de generator niet omvalt bij het starten.

Pak de hendel van de trekstarter vast en trek langzaam totdat je meer weerstand voelt.

Trek dan snel aan de hendel van de trekstarter.
  - Start/stop-knop:

Druk de knop "MOTOR START STOP" 1 tot 3 seconden in en laat hem dan weer los.
  - Afstandsbediening:

Druk op de knop "START" op de afstandsbediening en laat deze vervolgens weer los.
- De motor van de generator start.
- Sluit elektrische verbruikers aan op de stroomgenerator en schakel het stopcontact in.

- Schakel elektrische verbruikers in.

Als de generator meerdere elektrische verbruikers of apparaten moet voeden, begin dan van groot naar klein, afhankelijk van het vermogen van de verbruikers of apparaten.

- Controleer de overbelastingsindicator "OVERLOAD" op het bedieningspaneel van de generator. Als deze oplicht, is de generator overbelast en moet de belasting worden verlaagd.

### 5.3 Gebruik van de stroomgenerator

Toepassingsomstandigheden:

Temperatuur: -5°C tot +40°C

Vochtigheid < 85%

Installatiehoogte: onder 1500 m boven zeeniveau  
(vanaf 1000 m boven zeeniveau met verminderd vermogen)

Standaardvoorwaarden:

Temperatuur: +25°C

Vochtigheid 30%

Luchtdruk: 100 kPa = 1000 mbar

Veranderingen in prestaties wanneer wordt afgeweken van de standaardomstandigheden:

- Elke 5°C stijging van de omgevingstemperatuur verlaagt het vermogen van de generator met ongeveer 2%.
- Elke toename van de relatieve vochtigheid met 30% verlaagt het vermogen van de generator met ongeveer 1,5%.
- Elke 300 meter stijging van de installatiehoogte verlaagt het vermogen van de generator met ongeveer 4,5%.

## 5.4 De stroomgenerator uitschakelen

### Procedure:

- Schakel alle elektrische verbruikers uit en koppel ze los van de generator. Start of stop de stroomgenerator nooit terwijl er elektrische verbruikers aangesloten of ingeschakeld zijn.
- Er zijn twee verschillende manieren om de generatormotor te stoppen:
  - Start/stop-knop:  
Druk de knop "MOTOR START STOP" 1 seconde in en laat hem dan weer los.
  - Afstandsbediening:  
Houd de knop "STOP" op de afstandsbediening 1 seconde ingedrukt en laat hem dan weer los.
- ↳ De generatormotor stopt.
- Zet de hoofdschakelaar "MAIN SW." op "OFF".
- Zet de brandstofkraan op "OFF".



De hierboven beschreven procedures zijn de enige veilige procedures voor het uitschakelen van het stroomaggregaat!

Als het stroomaggregaat direct met de hoofdschakelaar "MAIN SW." wordt uitgeschakeld, kan er een deflagratie in de geluiddemper van de motor optreden!

Als de accu niet is aangesloten of ontladen en het stroomaggregaat direct met de hoofdschakelaar "MAIN SW." wordt uitgeschakeld, kan het moeilijk of onmogelijk zijn om de koude motor opnieuw te starten.

## 5.5 De batterij opladen

De opslagtijd van de accu is over het algemeen ongeveer 6 maanden. Als de generator langere tijd niet wordt gebruikt, zal de accu ontladen.

Als de batterij beschadigd is of niet kan worden opgeladen, moet de batterij worden vervangen.

De accu wordt automatisch opgeladen terwijl de generator in bedrijf is (na het starten met de trekkabelstarter).

De generatoraccu kan echter ook worden opgeladen met een externe acculader.

Sluit hiervoor de acculader aan op de oplaadaansluiting op het bedieningspaneel.

- ① Een geschikte acculader kan worden gekocht via de webshop <http://www.kernlochbohrer.com>.



Schakel de stroomaggregaat niet in terwijl deze wordt opgeladen door een externe acculader!

Er mag geen acculader worden aangesloten op de ingeschakelde generator!

Houd de batterij uit de buurt van zonlicht en warmtebronnen. Bewaar de batterij op een koele en droge plaats.



Correct opladen en ontladen van lithium-ion-accu's kan de levensduur van de accu verlengen. Een laadniveau van 10 % tot 90 % is gunstig voor de bescherming van de accu:

- Oplaadtemperatuur: 0 - 45°C
- Laad de batterij niet langer dan 30 tot 40 minuten op.
- Het overladen van lithium-ion-accu's tijdens het laadproces moet koste wat het kost worden vermeden. Overmatig opladen van lithium-ion-accu's kan leiden tot ernstige schade aan de prestaties van de accu en zelfs ontploffing van de accu tot gevolg hebben.

## 5.6 Aansluiting van de stroomgenerator voor noodstroomvoorziening

Als de generator moet worden gebruikt als noodstroomvoorziening voor een gebouwinstallatie, moet de aansluiting worden uitgevoerd door een gekwalificeerde elektricien.

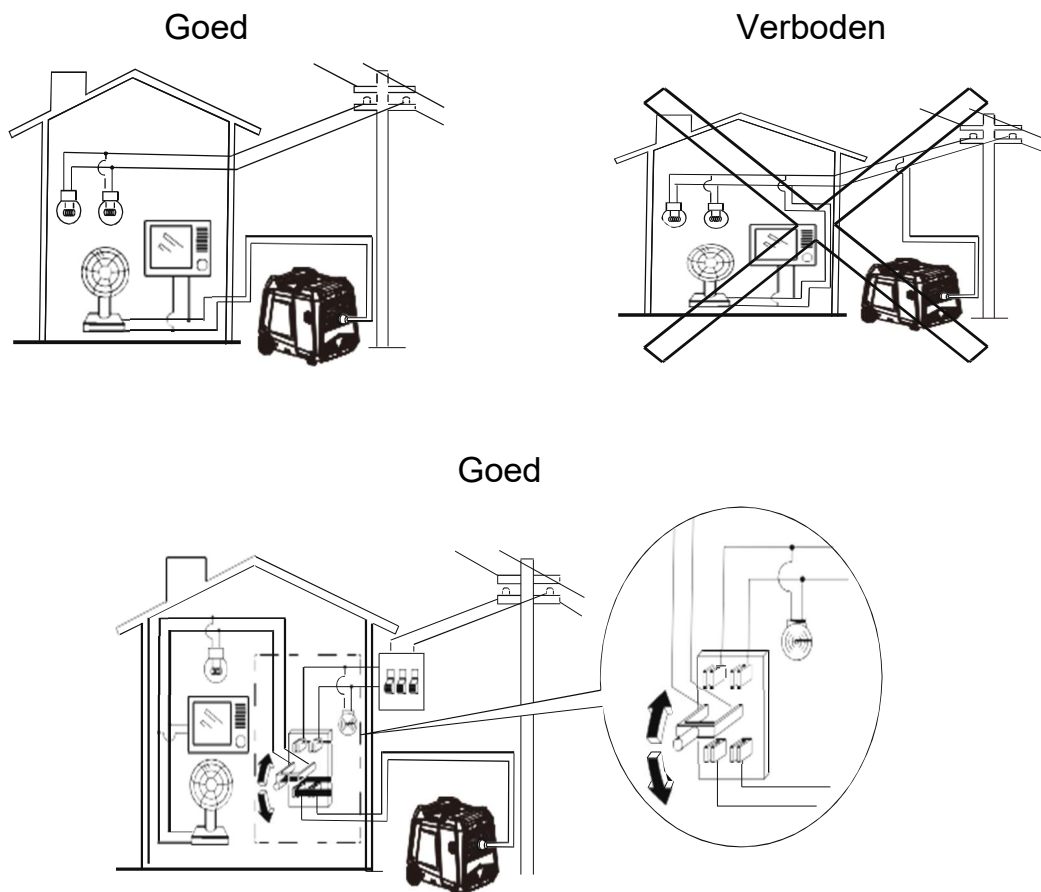
Controleer na het aansluiten zorgvuldig of de noodstroomvoorziening veilig en betrouwbaar is. Een onjuiste elektrische aansluiting kan leiden tot schade aan de stroomgenerator, brandwonden bij personen of brand.

Sluit de stroomgenerator niet rechtstreeks aan op een gebouwinstallatie.

Neem de volgende maximale lengtes in acht bij het gebruik van verlengkabels:

- 60 m met een draaddoorsnede van 1,5 mm<sup>2</sup>.
- 100 m met een draaddoorsnede van 2,5 mm<sup>2</sup>.

De verlengkabel moet worden beschermd door een laag stevig en elastisch rubber (IEC25) of ander vervangend materiaal.



## **5.7 Transport en opslag van de stroomgenerator**

### **5.7.1 Transport**

Bij het vervoeren van de stroomgenerator moet ervoor worden gezorgd dat er geen brandstof wordt gemorst. Daarom mag de brandstoftank niet helemaal vol zijn. Zorg ervoor dat de stroomgenerator niet wordt blootgesteld aan direct zonlicht.

De stroomgenerator moet tijdens het transport worden uitgeschakeld.

De stroomgenerator kan aan de draagbeugel worden gedragen of op de wielen worden geduwd met behulp van de uitschuifbare duwbeugel.

Raak geen hete machineonderdelen aan, vooral de geluiddemper niet - kans op brandwonden!

Bij transport in voertuigen: beveilig de machine tegen omvallen, schade en brandstoflekkage. Vervoer de machine niet gedurende lange tijd op oneffen wegen.

### 5.7.2 Opslag

Als de stroomaggregaat voor langere tijd moet worden opgeslagen, moeten er van tevoren enkele voorbereidingen worden getroffen.

#### Brandstof:

Type: Motorolie SAE 10W-30

Hoeveelheid: 0,8 liter

#### Hulpmiddelen:

- Benzinebestendige tank voor de brandstof uit de brandstoftank
- Pomp voor brandstof
- Benzinebestendige tank voor het opvangen van de resterende brandstof uit de carburateur

#### Procedure:

- Stroomgenerator uitgeschakeld en afgekoeld.
- Plaats de stroomgenerator op een horizontaal, vlak oppervlak.
- Zet de brandstofkraan op "OFF".
- Verwijder de tankdop van de brandstoftank.
- Verwijder het brandstoffilter uit de brandstoftank.
- Pomp brandstof uit de brandstoftank in een geschikte tank.
- Plaats de tankdop.
- Start de generator om de brandstof in de carburator te verbranden. Sluit geen elektrische verbruikers aan!
  - ↳ De motor draait gedurende een bepaalde tijd en schakelt zichzelf dan uit.
- Draai de schroef los en verwijder het linker onderhoudsdeksel.
- Houd een opvangbak gereed. Verwijder de brandstofaftapplug uit de carburateur en laat de brandstof in de container lopen.
- Plaats de brandstofaftapplug.

- Plaats het linker onderhoudsdeksel.
- Draai de schroef los en verwijder het rechter onderhoudsdeksel.
- Draai de oliepeilstok los.
- Verwijder de dop van de olieaftapleiding.
- Plaats de container onder de generator en tap de motorolie af.
- Plaats de dop op de olieaftapleiding.
- Vul met 0,8 liter SAE 10W/30 motorolie.
- Steek de oliepeilstok erin, maar schroef deze niet vast.
- Trek de oliepeilstok eruit en controleer het oliepeil op de oliepeilstok. Corrigeer het oliepeil indien nodig.
- Schroef de oliepeilstok erin.
- Plaats het rechter onderhoudsdeksel.
- Pak de hendel van de trekstarter vast en trek voorzichtig totdat je een sterkere weerstand voelt. Hierdoor worden de inlaatklep en uitlaatklep van de motor gesloten.
- Bewaar de stroomgenerator op een droge, koele plaats, beschermd tegen vocht en direct zonlicht.  
Beveilig het apparaat tegen ongeoorloofd gebruik.

## **6 Onderhoud**

### **6.1 Opmerkingen over goed onderhoud**

Onvoldoende of onjuist onderhoud kan storingen veroorzaken en de bedrijfsveiligheid en levensduur van de machine nadelig beïnvloeden. Regelmatige inspectie en onderhoud is daarom essentieel. We raden aan om onderhoudswerkzaamheden alleen door opgeleid personeel te laten uitvoeren.

De contractueel overeengekomen garantie ontslaat de gebruiker van de machine niet van de verplichting om de machine te onderhouden volgens de instructies van de fabrikant vanaf het moment van ingebruikname. Kernlochbohrer GmbH is niet aansprakelijk voor schade veroorzaakt door gebrek aan onderhoud.

### **6.2 Onderhouds- en inspectieplan**

De intervalspecificaties hebben betrekking op normale bedrijfsomstandigheden. In moeilijkere omstandigheden (zware stofophoping, enz.) en langere dagelijkse werktijden moeten de opgegeven intervallen dienovereenkomstig worden ingekort door de operator.

Gebruik het onderhouds- en inspectieschema alleen als richtlijn! Zorg ervoor dat u de instructies in hoofdstuk 6.3 volgt; deze beschrijven in detail hoe u de afzonderlijke taken correct en veilig uitvoert.

Opmerkingen over het interval:

Onderhoud moet worden uitgevoerd na een bepaalde periode (realtime) of na een bepaald aantal bedrijfsuren, afhankelijk van wat het eerst plaatsvindt.

De maanden verwijzen naar de werkelijke tijd. De uren (eenheid h) verwijzen naar de bedrijfsuren van de stroomgenerator.

Dubbele invoer betekent: Deze onderhoudsactiviteit moet plaatsvinden na bedrijfstijd A of werkelijke tijd B, afhankelijk van wat het eerst komt.

Interval		Voor gebruik	Eerste keer: 20 uur of 1 maand	50 uur of 3 maanden	100 uur of 12 maanden
Element					
Motorolie	Vulniveau	X			
Motorolie	Verander		X	X ①	
Luchtfilter	Inspectie	X			
Luchtfilter	Schoonmaken			X ②	
Luchtfilter	Verander				X ②
Bezinkbeker	Schoonmaken				X
Bougie	Inspectie				X
Vonkenvang- ger	Schoonmaken			X	
Energie- besparende modus	Inspectie *				X
Klepspeling	Inspectie *				X
Brand- stoftank, brandstoffil- ter en brand- stofleiding	Inspectie *				X
Cilinderkop en zuiger	Verwijder kool- stofafzetting *		250 h		

**Uitleg:**

Deze onderhoudswerkzaamheden moeten worden uitgevoerd door een erkend bedrijf, tenzij de gebruiker beschikt over getraind personeel en geschikt gereedschap.

- ① Bij veelvuldig gebruik bij hoge temperaturen of hoge belasting moet de motorolie om de 25 bedrijfsuren worden verversd.
- ② Bij veelvuldig gebruik in stoffige of ruige omgevingen moet het luchtfilterelement elke 10 bedrijfsuren worden gereinigd. Indien nodig moet het luchtfilterelement om de 25 bedrijfsuren worden vervangen.

### 6.3 Inspectie en onderhoud



Schakel de motor van de generator uit voordat u onderhoudswerkzaamheden uitvoert.

De motor moet horizontaal worden geïnstalleerd.

Om te voorkomen dat de motor start, moet de bougiestekker worden losgekoppeld van de bougie.

Voer onderhoudswerkzaamheden niet binnenshuis uit of in andere slecht geventileerde ruimten. Zorg ervoor dat het werkgebied goed geventileerd is. De uitlaatgassen van de motor bevatten giftige gassen en koolmonoxide; inademing kan leiden tot shock, bewusteloosheid en zelfs de dood.

#### 6.3.1 Carburateur

De carburateur is een belangrijk onderdeel van de motor. De afstelling moet worden uitgevoerd door een gespecialiseerd bedrijf met de juiste kennis, gegevens en apparatuur om ervoor te zorgen dat de afstelling correct wordt uitgevoerd.

### 6.3.2 Bougie

De bougie is een belangrijk onderdeel van de stroomaggregaat dat regelmatig gecontroleerd moet worden.

#### Reserveonderdeel:

Benoeming.      Bougie

Type:              BPR6ES

Alternatief:      Kampioen RN11YC | Bosch WR6DS | Fakkel F6RTC

#### Procedure:

- Stroomgenerator uitgeschakeld en afgekoeld.
- Plaats de stroomgenerator op een horizontaal, vlak oppervlak.
- Draai de schroef los en verwijder het linker onderhoudsdeksel.
- Verwijder de bougiedop van de bougie.
- Verwijder de bougie.
- Controleer de conditie van de bougie:
  - Verwijder koolstofafzetting.
  - Controleer de kleur van de keramische kernen rond het centrum. Deze moeten licht tot matig bruin van kleur zijn. Zo niet, vervang dan de bougie.
  - Controleer de elektrodenafstand van de bougie en stel deze zo nodig bij. De elektrodenafstand moet 0,7 - 0,8 mm zijn.
- Schroef de bougie erin en draai vast met een koppel van 12,5 Nm.
- Bevestig de bougiedop op de bougie.
- Plaats het linker onderhoudsdeksel.

### 6.3.3 Motorolie verversen



Wanneer de motor draait, is de motorolie erg heet en kan deze ernstige brandwonden veroorzaken.

#### Brandstof:

Type: Motorolie SAE 10W-30

Hoeveelheid: 0,8 liter

#### Hulpmiddelen:

Oliebestendige container (inhoud ca. 1 liter)

#### Procedure:

- Plaats de stroomgenerator op een horizontaal, vlak oppervlak.
- Zet de motor van de generator aan en laat deze een paar minuten draaien zodat de motorolie een beetje opwarmt en daardoor beter gaat stromen.
- Schakel de motor uit.
- Draai de schroef los en verwijder het rechter onderhoudsdeksel.
- Draai de oliepeilstok los.
- Verwijder de dop van de olieaftapleiding.
- Plaats de container onder de generator en tap de motorolie af.
- Gooi gebruikte motorolie op een milieuvriendelijke manier weg.
- Plaats de dop op de olieaftapleiding.
- Vul met 0,8 liter SAE 10W/30 motorolie.
- Steek de oliepeilstok erin, maar schroef deze niet vast.
- Trek de oliepeilstok eruit en controleer het oliepeil op de oliepeilstok. Corrigeer het oliepeil indien nodig.
- Schroef de oliepeilstok erin.
- Monteer het rechter onderhoudsdeksel.

### 6.3.4 Luchtfilter

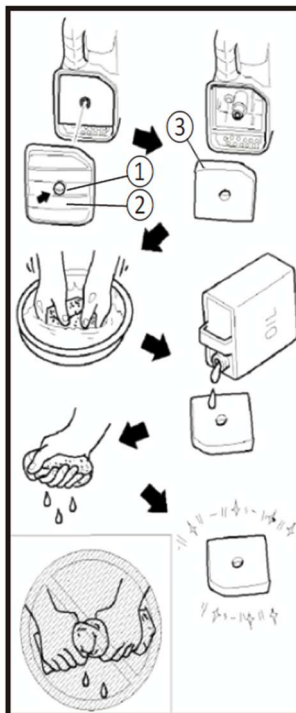
Een vuil luchtfilter kan verhinderen dat er lucht in de carburateur stroomt. Om te voorkomen dat de carburateur defect raakt, moet het luchtfilter regelmatig worden onderhouden. Als de stroomaggregaat in een stoffige omgeving wordt gebruikt, moet het luchtfilter vaker worden onderhouden.

#### Hulpmiddelen:

bak met een mengsel van warm water en een mild afwasmiddel.

#### Procedure:

- Stroomgenerator uitgeschakeld en afgekoeld.
- Plaats de stroomgenerator op een horizontaal, vlak oppervlak.
- Draai de schroef los en verwijder het rechter onderhoudsdeksel.



- Verwijder de schroef ① en verwijder de afdekplaat ②.
  - Verwijder het filterelement ③.
  - Controleer het filterelement op beschadiging. Vervang een beschadigd filterelement.
  - Reinig het filterelement in een mengsel van warm water en een mild schoonmaakmiddel en spoel het af met helder water. Voer het reinigingsmengsel met olie op een milieuvriendelijke manier af.
  - Laat het filterelement drogen.
  - Breng een paar druppels olie aan op het filterelement en knijp de overtollige olie eruit. Het filterelement moet vochtig zijn met olie, maar er mag geen olie afdruipe.
- Plaats het filterelement in het luchtfilter. Zorg ervoor dat het filterelement goed aansluit op het luchtfilter en dat er geen speling is.
  - Plaats het afdekplaatje op het luchtfilter en zet het vast met een schroef.
  - Monteer het rechter onderhoudsdeksel.

### 6.3.5 Brandstofzeef

**WAARSCHUWING**

Rook niet tijdens het werken met brandstof en houd ontstekingsbronnen uit de buurt!

Hulpmiddelen:

Container met schone benzine.

Procedure:

- Stroomgenerator uitgeschakeld en afgekoeld.
- Plaats de stroomgenerator op een horizontaal, vlak oppervlak.



- Verwijder de tankdop van de brandstoftank.
- Verwijder het brandstoffilter uit de brandstoftank.
- Reinig het brandstoffilter met benzine.
- Droog het brandstofzeefje.
- Plaats het brandstoffilter in de brandstoftank.
- Plaats de tankdop.

## 7 EU-conformiteitsverklaring

De fabrikant/distributeur

Kernlochbohrer GmbH  
Geigersbühlweg 52  
72663 Großbettlingen  
Duitsland

verklaart hierbij dat het volgende product

Productbeschrijving: **Inverter generator**  
Type: **Si6000E**

voldoet aan alle relevante bepalingen van de toepasselijke wettelijke voorschriften (hierna) - met inbegrip van hun wijzigingen die geldig zijn op het moment van de verklaring. Deze conformiteitsverklaring wordt afgegeven onder volledige verantwoordelijkheid van de fabrikant. Deze verklaring heeft alleen betrekking op de machine in de staat waarin deze op de markt is gebracht; onderdelen en/of wijzigingen die later door de eindgebruiker zijn aangebracht, worden niet in aanmerking genomen.

De volgende wettelijke bepalingen werden toegepast:

Machinerichtlijn 2006/42/EU (voor leveringen tot 19-01-2027) of Machinerichtlijn (EU) 2023/1230 (voor leveringen vanaf 20-01-2027)

Richtlijn elektromagnetische compatibiliteit 2014/30/EU

Richtlijn betreffende de geluidsemissie in het milieu door materieel voor gebruik buitenshuis 2000/14/EU en 2005/88/EU

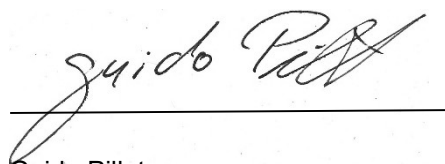
De volgende geharmoniseerde normen werden toegepast:

EN ISO 8528-13:2016	Generatoreenheden met motoren met op- en neergaande zuigers - Deel 13: Veiligheid
EN 55012:2007 + A1:2009	Voertuigen, boten en toestellen met interne verbrandingsmotor - Radiostoringskenmerken - Grenswaarden en meetmethoden voor de bescherming van externe ontvangers
EN ISO 3744:1995	Bepaling van geluidsvermoggenniveaus van geluidsbronnen via de meting van geluidsdrukken - Omhullende oppervlaktemethode met nauwkeurigheidsklasse 2 voor een nagenoeg vrij geluidsveld boven een reflecterend oppervlak
EN ISO 8528-10: 1998	Stroomaggregaten aangedreven door zuigermotoren met inwendige verbranding - Deel 10: Meting van luchtgeluid via de omhullende oppervlaktemethode

Naam en adres van de persoon die gemachtigd is om de technische documentatie samen te stellen:

Kernlochbohrer GmbH | Geigersbühlweg 52 | 72663 Großbettlingen | Duitsland

Großbettlingen 13.12.2025  
Kernlochbohrer GmbH



Guido Pillat  
Algemeen directeur / Chief Executive Officer