



**Betriebsanleitung**

**Zyklonabscheider**

**ZA60/PRO**

BA-04-000004-00-DE



### Geltungsbereich

Diese Betriebsanleitung gilt nur für das Gerät, das auf dem Deckblatt bezeichnet ist.

Überprüfen Sie das Gerätemodell anhand des Typenschildes des Geräts.

### Originalanleitung / Übersetzung der Originalanleitung

Das deutsche Exemplar dieser Betriebsanleitung ist, gemäß der EU-Maschinenrichtlinie, die Originalanleitung.

Anderssprachige Exemplare sind Übersetzungen der Originalanleitung.

**Kernlochbohrer GmbH**

**Geigersbühlweg 52**

**72663 Großbettlingen**

**Deutschland**

**Telefon: +49 (0)70 22 / 50 34 900**

**E-Mail: [info@kernlochbohrer.com](mailto:info@kernlochbohrer.com)**

**Internet: <http://www.kernlochbohrer.com>**

© Kernlochbohrer GmbH

Diese Dokumentation ist urheberrechtlich geschützt.

Alle Rechte an dieser Dokumentation, insbesondere das Recht der Vervielfältigung und Verbreitung sowie der Übersetzung liegen bei der Kernlochbohrer GmbH, auch für den Fall von Schutzrechtsanmeldungen. Ohne ausdrückliche schriftliche Erlaubnis der Kernlochbohrer GmbH darf kein Teil der Dokumentation in irgendeiner Form mit irgendwelchen Mitteln, elektronisch oder mechanisch reproduziert oder unter Verwendung elektronischer Systeme verarbeitet, vervielfältigt oder verbreitet werden.

Irrtum und technische Änderungen vorbehalten.

Kernlochbohrer GmbH haftet nicht für etwaige Fehler in dieser Dokumentation. Eine Haftung für mittelbare und unmittelbare Schäden, die im Zusammenhang mit der Lieferung oder dem Gebrauch dieser Dokumentation entstehen, ist ausgeschlossen, soweit dies gesetzlich zulässig ist. Ferner kann die Kernlochbohrer GmbH für Schäden, die aus der Verletzung von Patent- und anderen Rechten Dritter resultieren, nicht haftbar gemacht werden.

Die Funktion der Maschine begrenzt sich auf die in der zugehörigen technischen Dokumentation beschriebenen Funktionen.

## Inhaltsverzeichnis

1	Information und Unterstützung .....	6
1.1	Dank an den Käufer .....	6
1.2	Anwendung der Betriebsanleitung .....	6
1.3	Änderungen .....	6
1.4	Symbolerklärung .....	7
1.5	Gewährleistung .....	7
1.6	Umweltschutz .....	7
1.6.1	Entsorgung des Produkts .....	7
1.6.2	Entsorgung der Verpackung .....	8
1.7	Service .....	8
2	Sicherheit.....	9
2.1	Allgemeines.....	9
2.2	Bestimmungsgemäße Verwendung und Funktionsweise .....	9
2.3	Sicherheitsvorschriften für den Betreiber .....	10
2.3.1	Organisatorische Sicherheitsmaßnahmen .....	10
2.3.2	Veränderungen des Geräts .....	10
2.3.3	Ersatzteile .....	11
2.3.4	Personal.....	11
2.4	Sicherheitsvorschriften für das Personal.....	11
2.4.1	Sicherheitsgerechtes Verhalten .....	11
2.4.2	Sicherer Betrieb .....	12
2.4.3	Schutzausrüstung .....	13
2.5	Sicherheit bei der Instandhaltung.....	14
2.5.1	Allgemeines .....	14
2.5.2	Reinigung.....	14
3	Technische Daten .....	15
4	Gerätebeschreibung.....	15
4.1	Funktionsbeschreibung .....	15
4.2	Gerätekomponenten.....	16

4.3	Lieferumfang .....	17
5	Nutzung des Zyklonabscheiders .....	18
5.1	Zyklonabscheider vorbereiten .....	18
5.1.1	Zyklonabscheider auspacken .....	18
5.1.2	Zyklonabscheider montieren .....	18
5.1.3	Zyklonabscheider am Staubsauger anschließen.....	19
5.2	Arbeiten mit dem Zyklonabscheider .....	20
5.2.1	Optische Inspektion des Zyklonabscheiders .....	20
5.2.2	Zyklonabscheider benutzen.....	20
5.2.3	Staubentsorgung .....	21
5.2.4	Arbeiten beenden .....	22
6	Ersatzteile.....	23

# **1 Information und Unterstützung**

## **1.1 Dank an den Käufer**

Vielen Dank für den Kauf eines Geräts der Kernlochbohrer GmbH.

Bitte lesen Sie die Betriebsanleitung genau und beachten Sie die Sicherheitshinweise. Durch die Beachtung der Betriebsanleitung werden Sie die herausragende Leistung unseres Produkts vollumfänglich nutzen können.

Wenn Sie Fragen zum Betrieb des Geräts haben, wenden Sie sich direkt an die Kernlochbohrer GmbH. Wir stehen Ihnen für Fragen jederzeit zur Verfügung.

## **1.2 Anwendung der Betriebsanleitung**

Das Gerät ist für den professionellen Einsatz bestimmt und darf nur von unterwiesenen Personen bedient werden. Halten Sie sich strikt an die Anweisungen in der Betriebsanleitung.

Bei Nichtbeachten der Betriebsanleitung, was zu Verletzungen oder Sachschäden führen kann, lehnt unser Unternehmen jegliche Verantwortung ab.

Die Betriebsanleitung ist für die Nutzung des Geräts unentbehrlich. Die Betriebsanleitung muss deshalb stets in der Nähe des Geräts aufbewahrt werden und dem vorgesehenen Personal jederzeit zugänglich sein.

Ergänzend zur Betriebsanleitung sind die allgemeingültigen sowie die örtlichen Regelungen zur Unfallverhütung und zum Umweltschutz bereitzustellen; ihre Einhaltung ist regelmäßig zu kontrollieren.

## **1.3 Änderungen**

Kernlochbohrer GmbH behält sich das Recht vor, das Design und das Aussehen der Produkte und deren Betriebsanleitungen zu ändern. Zukünftige Änderungen der Betriebsanleitungen werden ohne vorherige Ankündigung vorgenommen.

## 1.4 Symbolerklärung



Das Symbol macht auf Gefahren aufmerksam, die Sie bei den folgenden Arbeiten beachten müssen, um Schäden für sich, andere Personen oder Sachwerte zu vermeiden.



Querverweis auf eine andere Stelle in der Betriebsanleitung.



Voraussetzung für eine Handlung.



Durchzuführende Handlung.



Verhalten des Geräts, das als Resultat der voranstehenden Handlung zu erwarten ist.



Hintergrundinformation oder Hinweis auf Besonderheiten.

## 1.5 Gewährleistung

Entsprechend der allgemeinen Lieferbedingungen von Kernlochbohrer GmbH gilt im Geschäftsverkehr gegenüber Unternehmen eine Gewährleistungsfrist für Sachmängel von 12 Monaten (Nachweis durch Rechnung oder Lieferschein).

Schäden, die auf natürliche Abnutzung, Überlastung oder unsachgemäße Behandlung zurückzuführen sind, bleiben davon ausgeschlossen.

Schäden, die durch Material- oder Herstellerfehler entstanden sind, werden unentgeltlich durch Reparatur oder Ersatzlieferung beseitigt. Beanstandungen können nur anerkannt werden, wenn das Gerät unzerlegt an Kernlochbohrer GmbH gesandt wird.

Verschleißteile sind von der Gewährleistung ausgeschlossen.

## 1.6 Umweltschutz

### 1.6.1 Entsorgung des Produkts

Befolgen Sie nationale Vorschriften zu umweltgerechter Entsorgung und zum Recycling ausgedienter Maschinen und Zubehör.

## 1.6.2 Entsorgung der Verpackung

Die Verpackungen sind aus recyclebaren Materialien hergestellt. Sie müssen entsprechend Ihrer Kennzeichnung nach kommunalen Richtlinien entsorgt werden.

## 1.7 Service

Genauere Angaben und gezielte Fragen erlauben eine schnelle Störungsbeseitigung, erleichtern die Ersatzteilbestellung und verhindern Fehllieferungen.

Bevor Sie sich an den Service wenden, sammeln Sie bitte zunächst folgende Daten.

Bei allen Fragen und Bestellungen ist die Modell-Bezeichnung anzugeben.: Diese Angabe finden Sie auf dem Typenschild des Geräts oder dem Deckblatt dieser Betriebsanleitung.

Bei Störungen sind weitere Angaben erforderlich:  
Art und Ausmaß der Störung, Begleitumstände, vermutete Ursache.

Bei Ersatzteilbestellungen ist erforderlich:  
Stückzahl und Positionsnummer in der Explosionszeichnung dieser Betriebsanleitung oder Artikel-Nummer (insofern bekannt).

- ① Gerne können Sie uns bei Ersatzteilbestellungen Fotos oder bei Störungen Videos zusenden.

Kontaktdaten:

Kernlochbohrer GmbH  
Geigersbühlweg 52  
72663 Großbettlingen  
Deutschland  
Telefon: +49 (0)70 22 / 50 34 900  
E-Mail: [info@kernlochbohrer.com](mailto:info@kernlochbohrer.com)  
Internet: <http://www.kernlochbohrer.com>

## **2 Sicherheit**

### **2.1 Allgemeines**

Das Gerät wurde nach dem Stand der Technik und unter Einhaltung der geltenden Gesetze, Normen und sicherheitstechnischen Regeln gebaut. Bei Verwendung des Geräts können trotzdem Gefahren für den Benutzer oder Dritte sowie Beschädigungen des Geräts und anderer Sachwerte entstehen.

Eine Benutzung des Geräts darf nur in einwandfreiem Zustand und bestimmungsgemäß sowie sicherheits- und gefahrenbewusst erfolgen.

Bei Schäden oder Störungen das Gerät umgehend außer Benutzung nehmen, gegen Benutzung sichern und reparieren oder die Reparatur veranlassen.

### **2.2 Bestimmungsgemäße Verwendung und Funktionsweise**

Der Zyklonabscheider ist für die Vorabscheidung von trockenem, nicht brennbarem Staub ausgelegt. Hierzu muss der Zyklonabscheider mit einem Staubsauger mit entsprechender Saugleistung verbunden werden.

Keine brennbaren oder explosiven Stäube (zum Beispiel Magnesium, Aluminium usw.) einsaugen – Explosionsgefahr!

Keine Funken oder heißen Teile (zum Beispiel Metallspäne, Asche usw.) mit einer Temperatur über 60 °C einsaugen – Brand- und Explosionsgefahr!

Keine aggressiven Stoffe (zum Beispiel Säuren, Laugen, Lösungsmittel usw.) einsaugen.

Die Benutzung des Geräts darf ausschließlich innerhalb seiner Grenzen und Technischen Daten erfolgen. Diese Angaben, zum Beispiel Leistungsangaben und Umgebungsbedingungen, finden Sie im Kapitel „Technische Daten“.

Jeder andere oder darüberhinausgehende Gebrauch gilt als nicht bestimmungsgemäß – Unfallgefahr! Für hieraus resultierende Schäden haftet Kernlochbohrer GmbH nicht. Das Risiko trägt allein der Betreiber.

Zur bestimmungsgemäßen Verwendung gehört auch das Beachten der Betriebsanleitung sowie die Einhaltung der vorgeschriebenen Instandhaltungsintervalle.

## **2.3 Sicherheitsvorschriften für den Betreiber**

### **2.3.1 Organisatorische Sicherheitsmaßnahmen**

Die Betriebsanleitung muss für das Bedienungs- und Instandhaltungspersonal ständig verfügbar sein. Sie ist daher immer am Einsatzort des Geräts vorzuhalten.

Die am Einsatzort des Geräts geltenden Vorschriften zur Unfallverhütung und zum Umweltschutz müssen ebenfalls verfügbar sein. Der Betreiber des Geräts muss ihre Einhaltung regelmäßig prüfen.

Die Nutzung schallemittierender Geräte kann durch nationale oder lokale Vorschriften zeitlich begrenzt sein.

Das Gerät darf nicht in explosionsgefährdeten Bereichen betrieben werden.

Alle Sicherheits- und Gefahrenhinweise am Gerät müssen lesbar sein und dürfen nicht entfernt werden.

Die für den Betrieb des Geräts erforderlichen Schutzausrüstungen müssen durch den Betreiber zu Verfügung gestellt werden. Der Betreiber muss sicherstellen, dass die Schutzausrüstungen durch das Personal sachgemäß benutzt werden.

Betriebs- und Hilfsstoffe, wie Schmier- oder Reinigungsmittel, sind so auszuwählen, dass die am Einsatzort geltenden Grenzwerte für gesundheitsgefährdende Inhaltsstoffe eingehalten werden. Die am Einsatzort geltenden Vorschriften für Umweltschutz und Entsorgung sind einzuhalten.

### **2.3.2 Veränderungen des Geräts**

Der Betreiber darf am Gerät ohne schriftliche Freigabe von Kernlochbohrer GmbH keine Veränderungen vornehmen. Führt der Betreiber Veränderungen ohne Genehmigung durch, erlischt die Gewährleistung. Kernlochbohrer GmbH haftet nicht für Schäden durch ungenehmigte Veränderungen.

### **2.3.3 Ersatzteile**

Ersatzteile müssen den von Kernlochbohrer GmbH definierten Eigenschaften entsprechen. Dies ist bei von Kernlochbohrer GmbH gelieferten Ersatzteilen immer sichergestellt. Kernlochbohrer GmbH haftet nicht für Schäden, die durch Verwendung ungeeigneter Ersatzteile entstehen.

### **2.3.4 Personal**

Alle Personen, die mit Inbetriebnahme, Bedienung und Instandhaltung des Geräts beauftragt werden, müssen zuvor die Betriebsanleitung gelesen und verstanden haben.

Das Gerät darf nur von Personen bedient werden, die zuvor ausreichend eingewiesen wurden.

Die Instandhaltung des Geräts darf nur von Personen durchgeführt werden, die eine dieser Tätigkeit entsprechenden Fachausbildung absolviert haben.

Minderjährige dürfen nicht mit dem Gerät arbeiten. Von dieser Regelung ausgenommen sind Jugendliche über 16 Jahren, die unter Aufsicht ausgebildet werden.

## **2.4 Sicherheitsvorschriften für das Personal**

### **2.4.1 Sicherheitsgerechtes Verhalten**

Alle Personen, die mit Inbetriebnahme, Bedienung und Instandhaltung des Geräts beauftragt sind, müssen zuvor die Betriebsanleitung gelesen und verstanden haben.

Das Gerät darf nur von Personen bedient werden, die zuvor ausreichend eingewiesen wurden.

Die Instandhaltung des Geräts darf nur von Personen durchgeführt werden, die eine dieser Tätigkeit entsprechenden Fachausbildung absolviert haben.

Minderjährige dürfen nicht mit dem Gerät arbeiten. Von dieser Regelung ausgenommen sind Jugendliche über 16 Jahren, die unter Aufsicht ausgebildet werden.

Jede Arbeitsweise an und mit dem Gerät, die die Sicherheit beeinträchtigt, muss unterlassen werden.

Alle Sicherheits- und Gefahrenhinweise am Gerät müssen lesbar sein und dürfen nicht entfernt werden.

### **2.4.2 Sicherer Betrieb**

Die Bedienung des Geräts erfordert die volle Konzentration und Leistungsfähigkeit des Personals. Personen, die übermüdet, unkonzentriert oder unter dem Einfluss von Alkohol, Drogen oder Arzneimitteln stehen, dürfen an und mit dem Gerät nicht tätig werden.

Personen, die nicht unmittelbar für den Betrieb des Geräts erforderlich sind, müssen zum Gerät einen ausreichenden Sicherheitsabstand einhalten.

Vor der Nutzung des Geräts dessen einwandfreien Zustand prüfen.

Bei Schäden am Gerät darf dieses nicht benutzt werden. Gerät gegen Benutzung sichern und reparieren oder die Reparatur veranlassen.

Um die Funktionsfähigkeit und die Sicherheit des Geräts nicht zu gefährden, dürfen Abdeckungen oder andere Komponenten des Geräts nicht entfernt werden.

Vor dem Starten beziehungsweise Ingangsetzen des Geräts ist sicherzustellen, dass Personen durch das anlaufende Gerät nicht gefährdet werden.

Bedienungselemente dürfen nicht gedankenlos oder mutwillig betätigt werden. Personen- oder Sachschäden könnten die Folge sein.

Das Gerät darf während der Nutzung nicht unbeaufsichtigt sein.

Luftinlass- und Auslassöffnungen dürfen während der Nutzung nicht verdeckt werden.

Das Gerät muss regelmäßig gereinigt werden, damit sich Verschmutzungen nicht festsetzen. Alle Bedienelemente und Griffe müssen sauber, trocken und fettfrei gehalten werden.

Wird das Gerät nicht benutzt, ist es so abzustellen, dass niemand gefährdet wird. Gerät vor unbefugter Nutzung sichern.

### **2.4.3 Schutzausrüstung**

Überschreiten die bei der Benutzung des Geräts entstehenden Lärmemissionen die für diesen Arbeitsplatz geltenden Grenzwerte, muss ein geeigneter Gehörschutz getragen werden.

Bei Staubentsorgung und Reinigung der Maschine besteht Gefahr durch gesundheitsschädlichen Staub! Daher muss das Personal bei diesen Tätigkeiten geeignete Schutzausrüstung tragen:

- Schutzbrille
- Schutzhandschuhe
- Atemmaske der Schutzklasse FFP3
- Einwegkleidung

Personen, die am Gerät Instandhaltungstätigkeiten durchführen, sind zum Tragen zusätzlicher, geeigneter Schutzausrüstung verpflichtet, die für diese Tätigkeit erforderlich ist.

## **2.5 Sicherheit bei der Instandhaltung**

### **2.5.1 Allgemeines**

Die Instandhaltung des Geräts darf nur von Personen durchgeführt werden, die eine dieser Tätigkeit entsprechenden Fachausbildung absolviert haben.

Die in der Betriebsanleitung vorgeschriebenen Instandhaltungstätigkeiten und Intervalle sind einzuhalten.

Zur Durchführung von Instandhaltungstätigkeiten ist eine der Art der Tätigkeit entsprechende Werkstattausrüstung erforderlich.

Vor Beginn von Instandhaltungstätigkeiten sind folgende Sicherheitsvorkehrungen zu treffen:

- Gerät so positionieren, dass die Eingriffsstelle gut zugänglich ist.
- Gerät in den entsprechenden Betriebszustand bringen.

Nach Abschluss von Instandhaltungstätigkeiten:

- Gerät komplett zusammenbauen.
- Wurden Bedienelemente oder Sicherheitseinrichtungen abgebaut, so müssen diese wieder montiert und ihre Funktion überprüft werden.
- Gelöste Schraubenverbindungen wieder festziehen. Schraubensicherungen wieder anbringen.

### **2.5.2 Reinigung**

Zum Reinigen des Geräts dürfen keine ätzenden, gesundheitsgefährdenden oder umweltschädlichen Substanzen verwendet werden. Reinigungsmittel umweltgerecht entsorgen.

### 3 Technische Daten

Artikel-Nummer	6451
Auffangbehälter: Volumen	60 Liter
Auffangbehälter: Material	Stahl
Einlass-Durchmesser	Ø 70 mm
Auslass-Durchmesser	Ø 50 mm
Saugschlauch	Ø50 x 1000 mm
Breite	450 mm
Tiefe	450 mm
Höhe	870 mm
Gewicht	16 kg
Umgebungstemperatur	max. +40 °C
Relative Luftfeuchte	max. 85 %

### 4 Gerätebeschreibung

#### 4.1 Funktionsbeschreibung

Nach Starten des Staubsaugers wird die staubbeladene Luft durch den Saugschlauch mit hoher Geschwindigkeit in das Innere des Zyklonabscheiders gesaugt. Dort wird die Luft durch den Zyklon verlangsamt und grobe Staubpartikel werden durch Flieh- und Schwerkraft abgetrennt.

Luft und feinere Partikel werden durch den Schlauch zum Staubsauger geleitet.

Abgeschiedener Staub sammelt sich im Zyklonabscheider, bis der Staubsauger ausgeschaltet wird, dann fällt er auf den Boden des Behälters.

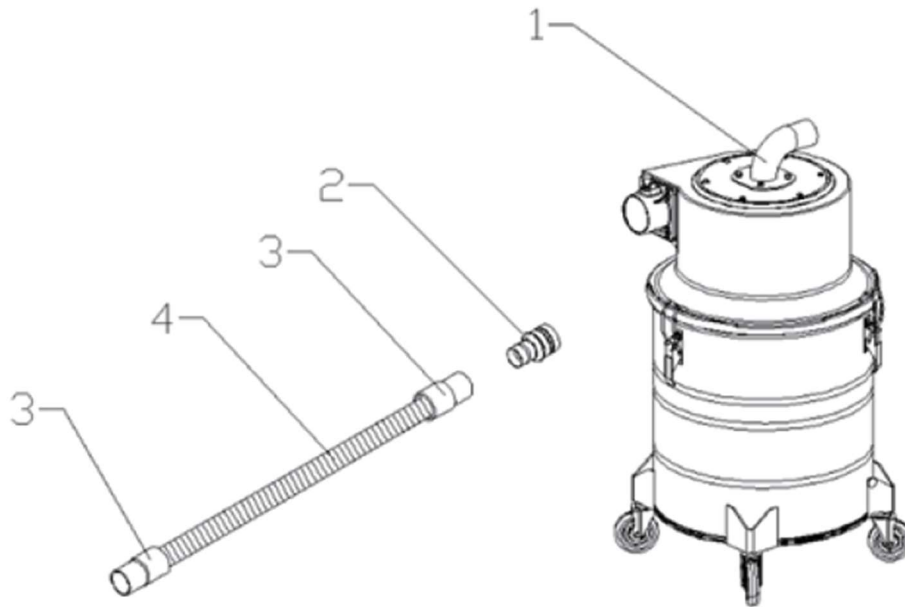
## 4.2 Gerätekomponenten



- 1 Auslasswinkelflansch
- 2 Oberteil
- 3 Einlassflansch
- 4 Reduzierstück
- 5 Schnellspanner (3 Stück)
- 6 Tragegriff (2 Stück)
- 7 Auffangbehälter
- 8 Laufrolle (4 Stück, davon 2 Stück mit Feststellbremse)
- 9 Saugschlauch mit Schlauchmanschetten (2 Stück)

### 4.3 Lieferumfang

Der Lieferumfang umfasst folgende Komponenten:



Pos.	Benennung	Anzahl
1	Zyklonabscheider ZA60/PRO	1
2	Reduzierstück (Ø 70/50 mm)	1
3	Schlauchmanschette (Ø 50 mm)	2
4	Saugschlauch (Ø 50 mm   Länge 1000 mm)	1

In Abbildung nicht dargestellt:

Pos.	Benennung	Anzahl
-	Auslasswinkelflansch	1
-	Tragegriff mit 2 Befestigungsschrauben	2

## 5 Nutzung des Zyklonabscheiders

### 5.1 Zyklonabscheider vorbereiten

#### 5.1.1 Zyklonabscheider auspacken

Beim Auspacken des Zyklonabscheiders muss geprüft werden, ob das Zubehör vollständig vorhanden ist.


 Siehe Kapitel 4.3 „Lieferumfang“.

① Sollte der Lieferumfang nicht vollständig sein, wenden Sie sich bitte an Kernlochbohrer GmbH.

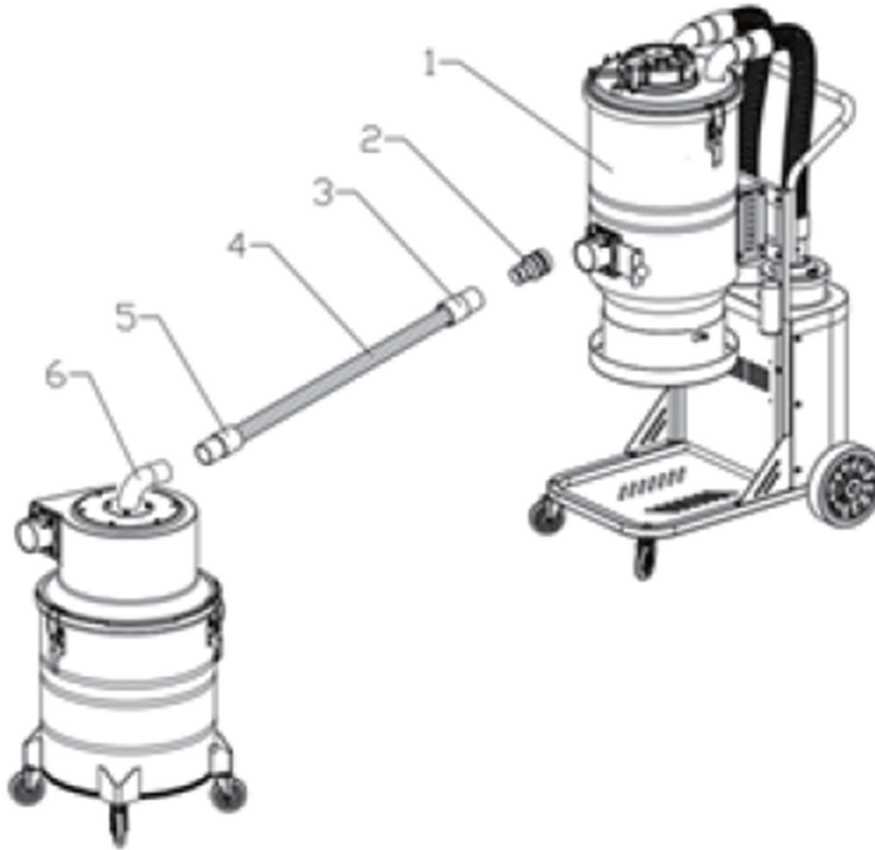
#### 5.1.2 Zyklonabscheider montieren

Nach dem Auspacken des Zyklonabscheiders müssen Auslasswinkelflansch und Tragegriffe angebaut werden.

##### Vorgehensweise:

- Zyklonabscheider ausgepackt und auf Vollständigkeit geprüft.
  -  Siehe Kapitel 5.1.1 „Zyklonabscheider auspacken“.
- Auslasswinkelflansch am Oberteil des Zyklonabscheiders anbringen.
- Beide Tragegriffe am Auffangbehälter des Zyklonabscheiders anbringen.

### 5.1.3 Zyklonabscheider an Staubsauger anschließen



- 1 Staubsauger
- 2 Reduzierstück (Ø 70/50 mm)
- 3 Schlauchmanschette (Ø 50 mm)
- 4 Saugschlauch (Ø 50 mm | Länge 1000 mm)
- 5 Schlauchmanschette (Ø 50 mm)
- 6 Zyklonabscheider ZA60/PRO

#### Vorgehensweise:

- Auslass des Zyklonabscheiders mittels des mitgelieferten Zubehörs mit dem Einlass des Staubsaugers verbinden.
- Sauggarnitur des Staubsaugers am Einlass des Zyklonabscheiders anbringen. Hierzu gegebenenfalls das Reduzierstück verwenden.

## 5.2 Arbeiten mit dem Zyklonabscheider




### 5.2.1 Optische Inspektion des Zyklonabscheiders

Vor dem Arbeiten mit dem Zyklonabscheider ist an diesem eine optische Inspektion durchzuführen:

- Allgemeinzustand und Sauberkeit des Zyklonabscheiders prüfen.
- Vorhandensein aller Abdeckungen und Komponenten des Zyklonabscheiders prüfen.
- Festsitz aller Schrauben prüfen.
- Lufteinlass- und Auslassöffnungen dürfen nicht verschmutzt oder verdeckt sein.

### 5.2.2 Zyklonabscheider benutzen

Vorgehensweise:

- Zyklonabscheider vorbereitet.
  -  Siehe Kapitel 5.1 „Zyklonabscheider vorbereiten“.
- Optische Inspektion des Zyklonabscheiders durchgeführt.
  -  Siehe Kapitel 5.2.1 „Optische Inspektion des Zyklonabscheiders“.
- Zyklonabscheider so aufstellen, dass er nicht Umkippen kann.
- Muss der Zyklonabscheider gegen Wegrollen gesichert werden: Feststellbremsen der Laufrollen betätigen.
- Staubsauger einschalten und Staubaufnahme beginnen.
- Während der Staubaufnahme laufend den Füllstand im Auffangbehälter des Zyklonabscheiders prüfen.
  -  Siehe Kapitel 5.2.3 „Staubentsorgung“.

### 5.2.3 Staubentsorgung



Bei Reinigung und Instandhaltung des Zyklonabscheiders kann gesundheitsschädlicher Staub austreten!


Schutzbrille, Schutzhandschuhe, Einwegschutzkleidung und eine Atemmaske der Schutzklasse FFP3 tragen!

#### Vorgehensweise:

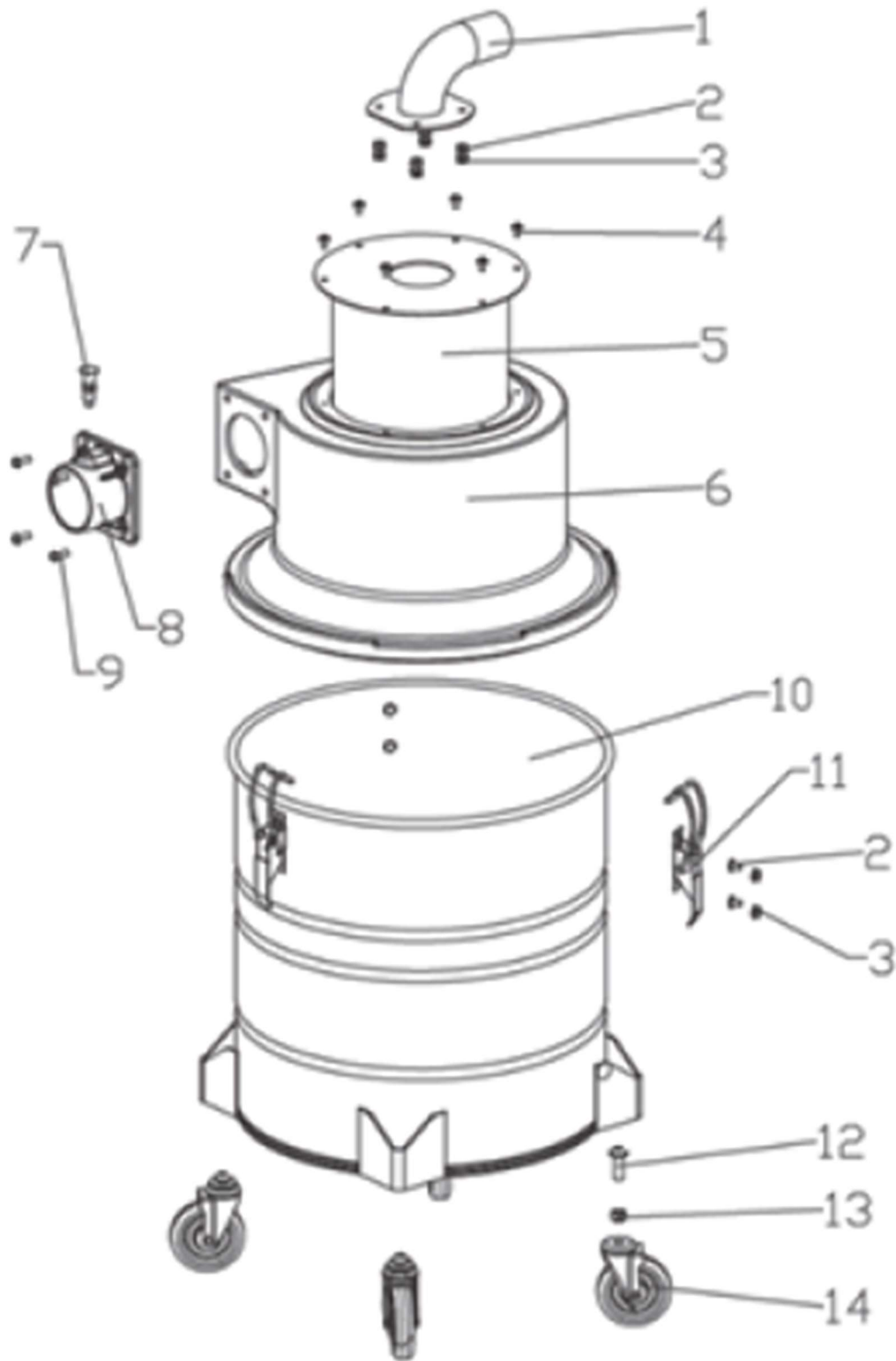
- Staubsauger ausschalten.
- Netzstecker des Staubsaugers aus der Steckdose entfernen.
- Zyklonabscheider so aufstellen, dass er nicht Umkippen kann.
- Feststellbremsen der Laufrollen betätigen.
- Schnellspanner des Oberteils öffnen.
- Oberteil des Zyklonabscheiders abnehmen.
- Auffangbehälter des Zyklonabscheiders entleeren und aufgesaugtes Material unter Beachtung der regional geltenden Gesetze und Richtlinien umweltgerecht entsorgen.
- Auffangbehälter und Oberteil reinigen. Restmaterial und Reinigungsmittel umweltgerecht entsorgen.
- Wird der Zyklonabscheider mit Wasser gereinigt, muss das Gerät anschließend gut getrocknet werden.
- Oberteil auf Auffangbehälter aufsetzen.
- Oberteil mit Schnellspannern befestigen.

## 5.2.4 Arbeiten beenden

### Vorgehensweise:

- Staubsauger ausschalten.
- Netzstecker des Staubsaugers aus der Steckdose entfernen.
- Zyklonabscheider so aufstellen, dass er nicht Umkippen kann.
- Feststellbremsen der Laufrollen betätigen.
- Verbindungsschlauch vom Auslass des Zyklonabscheiders zum Einlass des Staubsaugers entfernen.
- Sauggarnitur vom Einlass des Zyklonabscheiders entfernen.
- Verschmutzte Sauggarnitur, Verbindungsschlauch und Zubehör reinigen.
- Auffangbehälter des Zyklonabscheiders entleeren und reinigen.
  -  Siehe Kapitel 5.2.3 „Staubentsorgung“.
- Außenseite des Zyklonabscheiders reinigen.
- Wird der Zyklonabscheider mit Wasser gereinigt, muss das Gerät anschließend gut getrocknet werden.
- Zyklonabscheider an einem trockenen, kühlen, vor Feuchtigkeit und direkter Sonneneinstrahlung geschützten Ort aufbewahren.
- Zyklonabscheider vor unbefugter Nutzung sichern.

## 6 Ersatzteile



Nr.	Bezeichnung	Anzahl
1	Auslasswinkelflansch	1
2	Sechskantschraube mit Sicherung M6x12	7
3	Sechskantmutter mit Sicherung M6	7
4	Flachkopf-Kreuzschlitz-Blechschrabe M5x15	6
5	Abscheider Innentank	1
6	Oberteil	1
7	Index-Stift am Einlassflansch	1
8	Einlassflansch	1
9	Sechskantschraube mit Halbrundkopf M6x20	4
10	Auffangbehälter	1
11	Schnellspanner	3
12	Sechskantschraube M10x40	4
13	Sechskantmutter mit Sicherung M10	4
14	Laufrolle (davon 2 Stück mit Feststellbremse)	4