



KERNLOCHBOHRER[®]
PROFESSIONAL POWER TOOLS



Gebruiksaanwijzing

**Vloerslijpmachine
BSM-250/Xtrem**

BA-02-000002-02-NL

Toepassingsgebied

Deze bedieningshandleiding geldt alleen voor de op het voorblad gekenmerkte machine.

Controleer het machinemodel aan de hand van het typeplaatje van de machine.

Oorspronkelijke gebruiksaanwijzing / vertaling van de oorspronkelijke gebruiksaanwijzing

De Duitse kopie van deze Gebruiksaanwijzing is de oorspronkelijke gebruiksaanwijzing in overeenstemming met de EU-machinerichtlijn.

Exemplaren in andere talen zijn vertalingen van de oorspronkelijke gebruiksaanwijzing.

Kernlochbohrer GmbH

Geigersbühlweg 52

72663 Großbettlingen

Duitsland

Telefoon: +49 (0)70 22 / 50 34 900

E-mail: info@kernlochbohrer.com

Internet: <http://www.kernlochbohrer.com>

© Kernlochbohrer GmbH

Deze documentatie is auteursrechtelijk beschermd.

Alle rechten op deze documentatie, in het bijzonder het recht op reproductie, verspreiding en vertaling, zijn voorbehouden aan Kernlochbohrer GmbH, zelfs in het geval van aanvragen voor industriële eigendomsrechten. Geen enkel deel van deze documentatie mag worden gereproduceerd in welke vorm dan ook, elektronisch of mechanisch, of worden verwerkt, gekopieerd of gedistribueerd met behulp van elektronische systemen zonder de uitdrukkelijke schriftelijke toestemming van Kernlochbohrer GmbH.

Fouten en technische wijzigingen voorbehouden.

Kernlochbohrer GmbH is niet aansprakelijk voor eventuele fouten in deze documentatie. Aansprakelijkheid voor directe of indirecte schade in verband met de levering of het gebruik van deze documentatie is uitgesloten voor zover wettelijk toegestaan. Bovendien kan Kernlochbohrer GmbH niet aansprakelijk worden gesteld voor schade als gevolg van inbreuk op octrooirechten en andere rechten van derden.

De werking van de machine is beperkt tot de functies beschreven in de bijbehorende technische documentatie.

Inhoudsopgave

1	Informatie en ondersteuning.....	6
1.1	Dank aan de koper	6
1.2	Gebruik van de Gebruiksaanwijzing.....	6
1.3	Wijzigingen	6
1.4	Verklaring van symbolen	7
1.5	Garantie.....	7
1.6	Bescherming van het milieu	8
1.6.1	Verwijdering van het product	8
1.6.2	Verwijdering van de verpakking.....	8
1.7	Service	9
2	Veiligheid	10
2.1	Algemene informatie	10
2.2	Beoogd gebruik	11
2.3	Veiligheidsvoorschriften voor de gebruiker	12
2.3.1	Organisatorische veiligheidsmaatregelen.....	12
2.3.2	Wijzigingen aan de machine.....	12
2.3.3	Onderdelen	13
2.3.4	Personeel.....	13
2.4	Veiligheidsvoorschriften voor personeel.....	14
2.4.1	Veilig gedrag	14
2.4.2	Veilig werken.....	15
2.4.3	Beschermende uitrusting	16
2.5	Veiligheid tijdens onderhoud	17
2.5.1	Algemene informatie.....	17
2.5.2	Reiniging.....	17
3	Technische gegevens	18
4	Beschrijving van de machine.....	19
4.1	Machine onderdelen.....	19
4.2	Bedieningsorganen	21
4.2.1	Bedieningspaneel	21

4.2.2	Afstelling schuurkop	23
4.2.3	Afstelling Bovenste gedeelte geleidearm en handgreep	24
4.3	Andere interfaces	28
4.3.1	Aansluiting voor stofafzuiging	29
4.3.2	Aansluiting voor watertoevoer	29
4.4	Onderhoudspositie	30
4.5	Leveringsomvang	32
5	Gebruik van de machine	33
5.1	Specifieke voorzorgsmaatregelen	33
5.2	Machine vervoeren	34
5.3	Werken met de machine	35
5.3.1	Visuele controle van de machine	35
5.3.2	De schuurmachine monteren	36
5.3.3	Elektrische aansluiting	37
5.3.4	Gebruik van de machine	38
5.3.5	De machine uitschakelen	40
5.3.6	Machine opbergen	40
6	Onderhoud	41
6.1	Opmerkingen over goed onderhoud	41
6.2	Onderhouds- en inspectieschema	41
6.3	Inspectie en onderhoud	42
6.3.1	De machine reinigen en controleren	42
7	Problemen oplossen	43
8	Onderdelen	44
9	EU-conformiteitsverklaring	46

1 Informatie en ondersteuning

1.1 Dank aan de koper

Hartelijk dank voor uw aankoop van een machine van Kernlochbohrer GmbH.

Lees de Gebruiksaanwijzing zorgvuldig door en neem de veiligheidsinstructies in acht. Door de Gebruiksaanwijzing op te volgen, kunt u de uitstekende prestaties van ons product volledig benutten.

Als u vragen hebt over de werking van de machine, neem dan rechtstreeks contact op met Kernlochbohrer GmbH. Wij zijn altijd beschikbaar om uw vragen te beantwoorden.

1.2 Gebruik van de Gebruiksaanwijzing

De machine is bedoeld voor professioneel gebruik en mag alleen worden bediend door geschoold personeel. Volg de instructies in de Gebruiksaanwijzing strikt op.

Als de Gebruiksaanwijzing niet wordt opgevolgd, wat kan leiden tot letsel of schade aan de machine, wijst ons bedrijf alle verantwoordelijkheid af.

De Gebruiksaanwijzing is essentieel voor het gebruik van de machine. De Gebruiksaanwijzing moet daarom altijd in de buurt van de machine worden bewaard en moet te allen tijde toegankelijk zijn voor het daarvoor bestemde personeel.

Naast de Gebruiksaanwijzing moeten de algemeen geldende en plaatselijke voorschriften ter voorkoming van ongevallen en ter bescherming van het milieu worden verstrekt; de naleving van deze voorschriften moet regelmatig worden gecontroleerd.

1.3 Wijzigingen

Kernlochbohrer GmbH behoudt zich het recht voor om het ontwerp en uiterlijk van de producten en de Gebruiksaanwijzing te wijzigen. Toekomstige wijzigingen in de Gebruiksaanwijzing zullen zonder voorafgaande kennisgeving worden doorgevoerd.

1.4 Verklaring van symbolen



Dit symbool maakt u attent op gevaren die u in acht moet nemen bij het uitvoeren van de volgende werkzaamheden om schade aan uzelf, andere personen of eigendommen te voorkomen.



Kruisverwijzing naar een ander hoofdstuk in de Gebruiksaanwijzing.



Voorwaarde voor een handeling.



Uit te voeren handeling.



Gedrag van de machine dat te verwachten is als gevolg van de voorgaande handeling.



Achtergrondinformatie of verwijzing naar speciale functies.

1.5 Garantie

In overeenstemming met de algemene leveringsvoorwaarden van Kernlochbohrer GmbH geldt bij zakelijke transacties met bedrijven een garantietermijn van 12 maanden voor materiële gebreken (bewijs door factuur of afleverbon).

Schade veroorzaakt door natuurlijke slijtage, overbelasting of onjuiste behandeling is uitgesloten.

Schade veroorzaakt door materiaal- of fabricagefouten wordt kosteloos verholpen door reparatie of vervangende levering. Klachten kunnen alleen worden erkend als het apparaat ongemonteerd naar Kernlochbohrer GmbH wordt gestuurd.

Slijtageonderdelen zijn uitgesloten van de garantie.

1.6 Bescherming van het milieu

1.6.1 Verwijdering van het product

Volg de nationale voorschriften voor milieuvriendelijke verwijdering en recycling van afgedankte machines en accessoires.

Alleen voor EU-landen:

Gooi de machine niet weg met het huishoudelijk afval! In overeenstemming met de Europese Richtlijn 2012/19/EU betreffende afgedankte elektrische en elektronische apparatuur en de omzetting daarvan in nationale wetgeving, moet gebruikt elektrisch gereedschap apart worden ingezameld en op milieuvriendelijke wijze worden gerecycled.

1.6.2 Verwijdering van de verpakking

De verpakking is gemaakt van recyclebare materialen. Ze moeten worden weggegooid in overeenstemming met de etikettering en de gemeentelijke richtlijnen.

1.7 Service

Dankzij nauwkeurige informatie en specifieke vragen kunnen storingen snel worden verholpen, kunnen reserveonderdelen gemakkelijker worden besteld en verkeerde leveringen worden voorkomen.

Verzamel de volgende informatie voordat u contact opneemt met de serviceafdeling.

Bij alle vragen en bestellingen moet de modelaanduiding worden vermeld. Deze informatie is te vinden op het typeplaatje van de machine.

Bij storingen is verdere informatie nodig: soort en omvang van de storing, begeleidende omstandigheden, vermoedelijke oorzaak.

Bij het bestellen van reserveonderdelen is het volgende vereist: aantal en artikelnummer in de explosietekening in deze Gebruiksaanwijzing.

- ① U kunt ons foto's sturen bij het bestellen van reserveonderdelen of video's in geval van storingen.

Contactgegevens:

Kernlochbohrer GmbH

Geigersbühlweg 52

72663 Großbettlingen

Duitsland

Telefoon: +49 (0)70 22 / 50 34 900

E-mail: info@kernlochbohrer.com

Internet: <http://www.kernlochbohrer.com>

2 Veiligheid

2.1 Algemene informatie

De machine is gebouwd volgens de laatste stand van de techniek en in overeenstemming met de geldende wetten, normen en veiligheidsvoorschriften. Het gebruik van de machine kan echter leiden tot gevaren voor de gebruiker of derden en tot schade aan de machine en andere eigendommen.

De machine mag alleen worden gebruikt als deze perfect functioneert en in overeenstemming is met het beoogde gebruik, met inachtneming van veiligheid en gevaren.

Schakel het apparaat bij beschadiging of storing onmiddellijk uit, beveilig het tegen opnieuw inschakelen en repareer het of laat het repareren.

2.2 Beoogd gebruik

Het apparaat is uitsluitend bedoeld voor het slijpen en polijsten van vloeroppervlakken.

Oppervlakken van beton, marmer, hout of metaal kunnen worden bewerkt met geschikt slijp- of polijstgereedschap.

De machine kan voor de volgende doeleinden gebruikt worden:

- Slijpen en bewerken van oneffen vloeren zoals lijmresten of coatings.
Polijsten van oppervlakken.
- Renoveren van verzegelde oppervlakken.

Vloeroppervlakken kunnen droog of nat worden bewerkt:

- Als de droge methode wordt gebruikt, moet het schuurstof worden verwijderd met een geschikte industriële stofzuiger.
- Voor het schuren van vloeroppervlakken met de natte methode kan een watertoevoer op de machine worden aangesloten.

De machine mag alleen gebruikt worden binnen de grenzen van de technische gegevens. Deze informatie, bijvoorbeeld prestatiegegevens en omgevingsomstandigheden, vindt u in het hoofdstuk "Technische gegevens".

Elk ander of verdergaand gebruik geldt als oneigenlijk gebruik - kans op ongelukken! Kernlochbohrer GmbH is niet aansprakelijk voor schade die hieruit voortvloeit. Het risico wordt uitsluitend gedragen door de gebruiker.

Tot het gebruik volgens de voorschriften behoort ook het in acht nemen van de Gebruiksaanwijzing en het naleven van de voorgeschreven onderhoudsintervallen.

2.3 Veiligheidsvoorschriften voor de gebruiker

2.3.1 Organisatorische veiligheidsmaatregelen

De Gebruiksaanwijzing moet altijd beschikbaar zijn voor het bedienings- en onderhoudspersoneel. Daarom moet deze altijd worden bewaard op de plaats waar de machine wordt gebruikt.

De voorschriften voor ongevallenpreventie en milieubescherming die gelden op de plaats waar de machine wordt gebruikt, moeten ook beschikbaar zijn. De bediener van de machine moet regelmatig controleren of deze voorschriften worden nageleefd.

Het gebruik van machines met geluidsemisatie kan in de tijd beperkt zijn door nationale of lokale voorschriften.

De machine mag niet gebruikt worden in een explosiegevaarlijke omgeving.

Alle veiligheids- en gevaarsaanduidingen op de machine moeten leesbaar zijn en mogen niet verwijderd worden.

De veiligheidsuitrusting die nodig is voor het bedienen van de machine moet door de bediener worden verstrekt. De bediener moet ervoor zorgen dat de veiligheidsuitrusting door het personeel correct wordt gebruikt.

Bedienings- en hulpmaterialen, zoals smeermiddelen of reinigingsmiddelen, moeten zodanig worden gekozen dat wordt voldaan aan de grenswaarden voor gevaarlijke stoffen die gelden op de plaats van gebruik. De voorschriften voor milieubescherming en -verwijdering die gelden op de plaats van gebruik, moeten worden nageleefd.

2.3.2 Wijzigingen aan de machine

De gebruiker mag geen wijzigingen aan de machine aanbrengen zonder schriftelijke toestemming van Kernlochbohrer GmbH. Als de gebruiker wijzigingen uitvoert zonder toestemming, vervalt de garantie. Kernlochbohrer GmbH is niet aansprakelijk voor schade veroorzaakt door ongeoorloofde wijzigingen.

2.3.3 Onderdelen

Reserveonderdelen moeten voldoen aan de door Kernlochbohrer GmbH gedefinieerde eigenschappen. Dit wordt altijd gegarandeerd voor reserveonderdelen geleverd door Kernlochbohrer GmbH. Kernlochbohrer GmbH is niet aansprakelijk voor schade veroorzaakt door het gebruik van ongeschikte reserveonderdelen.

2.3.4 Personeel

Alle personen die bevoegd zijn om de machine in bedrijf te stellen, te bedienen en te onderhouden, moeten de Gebruiksaanwijzing vooraf gelezen en begrepen hebben.

De machine mag alleen worden bediend door personen die vooraf voldoende zijn geïnstrueerd.

Onderhoud aan de machine mag alleen worden uitgevoerd door personen die een voor deze activiteit geschikte vakopleiding hebben gevolgd.

Minderjarigen mogen niet met de machine werken. Dit voorschrift geldt niet voor jongeren vanaf 16 jaar die onder toezicht worden opgeleid.

2.4 Veiligheidsvoorschriften voor personeel

2.4.1 Veilig gedrag

Alle personen die verantwoordelijk zijn voor het in bedrijf stellen, bedienen en onderhouden van de machine moeten de Gebruiksaanwijzing vooraf hebben gelezen en begrepen.

De machine mag alleen worden bediend door personen die vooraf voldoende zijn geïnstrueerd.

De machine mag alleen worden onderhouden door personen die de juiste vakopleiding hebben gevolgd.

Minderjarigen mogen niet met de machine werken. Dit voorschrift geldt niet voor jongeren vanaf 16 jaar die onder toezicht worden opgeleid.

Werkzaamheden aan of met de machine die de veiligheid in gevaar kunnen brengen, moeten worden vermeden.

Alle veiligheids- en gevaarsaanduidingen op de machine moeten leesbaar zijn en mogen niet worden verwijderd.

2.4.2 Veilig werken

Het bedienen van de machine vereist de volledige concentratie en bekwaamheid van het personeel. Personen die oververmoeid zijn, zich niet kunnen concentreren of onder invloed zijn van alcohol, drugs of medicijnen mogen niet aan of met de machine werken.

Personen die de machine niet direct hoeven te bedienen, moeten voldoende veiligheidsafstand tot de machine bewaren.

Controleer voor gebruik of het apparaat in perfecte staat is. Als het apparaat beschadigd is, mag het niet worden gebruikt. Beveilig het apparaat dan tegen gebruik en repareer het of laat het repareren.

Om de werking en veiligheid van de machine niet in gevaar te brengen, mogen afdekkingen of andere onderdelen van de machine niet worden verwijderd.

Controleer voor het starten of in werking stellen van de machine of personen geen gevaar lopen door het starten van de machine.

Bedieningselementen mogen niet onnadenkend of moedwillig worden bediend. Dit kan persoonlijk letsel of schade aan de machine tot gevolg hebben.

Bij het gebruik van de machine moet het personeel ervoor zorgen dat het stevig en in een ergonomische houding staat. De machine moet altijd met beide handen bediend worden.

De machine mag tijdens het gebruik niet onbeheerd worden achtergelaten.

Het stoppen van de machine tijdens gebruik met een zware last moet worden vermeden. Dit kan leiden tot schade door oververhitting.

Luchtinlaat- en luchtuitlaatopeningen mogen tijdens gebruik niet afgedekt worden.

Dompel het apparaat nooit onder in water.

Het apparaat moet regelmatig gereinigd worden zodat er zich geen vuil ophoopt. Alle bedieningselementen en handgrepen moeten schoon, droog en vetvrij worden gehouden.

Als de machine niet in gebruik is, moet deze zo worden geparkeerd dat niemand in gevaar wordt gebracht. Beveilig de machine tegen onbevoegd gebruik.

2.4.3 Beschermende uitrusting

Personen die de machine gebruiken, zijn verplicht de volgende beschermingsmiddelen te dragen:

- veiligheidsschoenen met antislipzolen en beschermende neuzen
- Veiligheidsbril volgens norm EN 166 of gezichtsbescherming
- Snijbestendige en slipvaste handschoenen



Silica is een basisbestanddeel van zand, kwarts, baksteenklei, graniet en talrijke andere materialen en rotsen.

Het slijpen van materialen die silica bevatten kan stof en aërosolen produceren die kristallijne silica bevatten.

Herhaalde en/of aanzienlijke inademing van kristallijne silica kan leiden tot ernstige of dodelijke ademhalingsaandoeningen.

De vorming van schadelijk schuurstof moet worden voorkomen door technische middelen (nat proces of droog proces met stofafzuiging). Als dit niet mogelijk is, moeten het bedienend personeel en omstanders altijd een ademhalingsstoestel dragen dat is goedgekeurd voor het materiaal dat wordt bewerkt.

Als de geluidsemisatie bij het gebruik van de machine de grenswaarden voor deze werkplek overschrijdt, moet geschikte gehoorbescherming worden gedragen.

Loszittende kleding, lang haar of lichaamssieraden kunnen aan bewegende delen van de machine blijven haken!

Personen die onderhoudswerkzaamheden aan de machine uitvoeren, zijn verplicht om de geschikte beschermingsmiddelen te dragen die voor deze activiteit vereist zijn.

2.5 Veiligheid tijdens onderhoud

2.5.1 Algemene informatie

Het onderhoud aan de machine mag alleen worden uitgevoerd door personen die hiervoor een speciale opleiding hebben gevolgd.

De in de Gebruiksaanwijzing aangegeven onderhoudswerkzaamheden en -intervallen moeten in acht worden genomen.

Voor het uitvoeren van onderhoudswerkzaamheden is werkplaatsapparatuur nodig die geschikt is voor het soort werk.

De volgende veiligheidsmaatregelen moeten in acht worden genomen voordat met de onderhoudswerkzaamheden wordt begonnen:

- Plaats de machine zodanig dat het toegangspunt gemakkelijk bereikbaar is.
- Breng de machine in de juiste bedrijfstoestand.

Na voltooiing van de onderhoudswerkzaamheden:

- Zet de machine volledig in elkaar.
- Als er bedieningselementen of veiligheidsinrichtingen zijn verwijderd, moeten deze opnieuw worden gemonteerd en moet de werking ervan worden gecontroleerd.
- Schroefverbindingen die loszitten weer vastdraaien. Breng schroefvergrendelingen weer aan.

Personen die onderhoudswerkzaamheden aan de machine uitvoeren, zijn verplicht de voor deze werkzaamheden vereiste beschermende uitrusting te dragen.

2.5.2 Reiniging

Voor het reinigen van de machine mogen geen bijtende, schadelijke of milieubelastende stoffen worden gebruikt.

Voer reinigingsmiddelen op een milieuvriendelijke manier af.

In geen geval mogen hogedrukreinigers, waterstralen of perslucht worden gebruikt om de machine te reinigen.

3 Technische gegevens

Artikelnummer	6233
Maximale werkbreedte	Schuurkop Ø 250 mm
Opgenomen vermogen	2500 W
Spanning	230 V± 5% / 50 Hz
Rotatiesnelheid	400 - 2000 1/min
Hoofdconstructie	Staal met poedercoating
Type plaat	Standaard / 10 inch
Lengte (in werkstand)	1100 mm
Breedte (in werkstand)	380 mm
Hoogte (in werkstand)	950 mm
gewicht	68 kg
Toelaatbare omgevingstemperatuur	5°C tot 40°C
Toegestane relatieve vochtigheid	30% tot 80%
Beschermingsklasse	IP 54
Stekker	Type F (CEE 7/4)
Lengte netsnoer	0,5 m
Doorsnede netsnoer	3x 2,5 mm ²
Geluidsvermogensniveau L _{weq}	60 dB(A)
Hand/armtrillingen volgens EN 61029	< 2,5 m/s ²
Aansluiting watervoorziening	Gardena
Aansluiting stofafzuiging	D= 49,5 mm / d= 45 mm

4 Beschrijving van de machine

4.1 Machine onderdelen

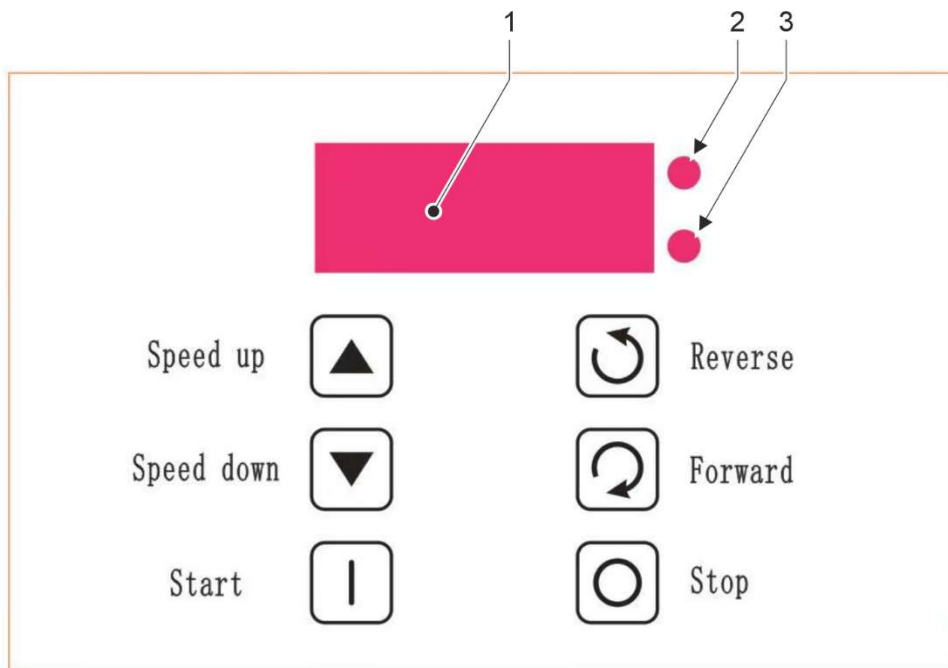


Machineonderdelen

- 1 Handgreep
- 2 Schakelkast
- 3 Bovenste deel van geleidingsarm
- 4 Houder voor stofzuigerslang
- 5 Afstelling van het bovenste deel van de geleidearm
- 6 Netsnoer met aansluitstekker
- 7 Onderste deel van de geleidearm
- 8 Pedaal voor slijpkopafstelling
- 9 Schijf (2 stuks)
- 10 Aandrijfmotor
- 11 Slijpkop
- 12 Stofbeschermende borstelrand

4.2 Bedieningsorganen

4.2.1 Bedieningspaneel



Bedieningspaneel

- 1 Weergave motorsnelheid
- 2 LED <draaiing slijpschijf linksom>
- 3 LED <schuurschijfrotatie linksom>.

① Het display van het bedieningspaneel toont altijd de doelsnelheid van de aandrijfmotor.

Functie van de knoppen:

Deze knop wordt gebruikt om het toerental van de aandrijfmotor te verhogen.

Dit kan gedaan worden als de aandrijfmotor uit- of ingeschakeld is.



Deze knop wordt gebruikt om het toerental van de aandrijfmotor te verlagen.

Dit kan gedaan worden als de aandrijfmotor uit- of ingeschakeld is.



Deze knop wordt gebruikt om de aandrijfmotor in te schakelen.



Deze knop wordt gebruikt om de draairichting van de slijpkop te selecteren: Als je van onderaf naar de slijpkop kijkt, draait deze tegen de klok in.

Dit mag alleen als de aandrijfmotor uitgeschakeld is!



Deze knop wordt gebruikt om de draairichting van de slijpkop te selecteren: Als je van onderaf naar de slijpkop kijkt, draait deze rechtsom.

Dit mag alleen als de aandrijfmotor is uitgeschakeld!



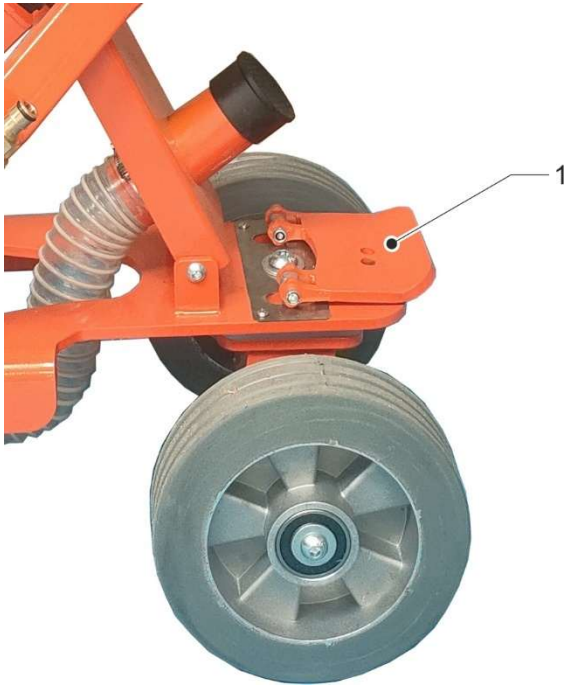
Deze knop wordt gebruikt om de aandrijfmotor uit te schakelen.



De draairichting van de slijpkop mag alleen veranderd worden als de aandrijfmotor uitgeschakeld is!

Anders kan de machine beschadigd raken!

4.2.2 Afstelling schuurkop



Afstelling schuurkop

- 1 Pedaal

De schuurkop kan vanuit het midden van het chassis worden afgesteld voor werk dicht bij de rand:

Procedure:

- Klap het verstelpedaal voor de schuurkop omhoog.
 - ↳ De schuurkop kan nu gedraaid worden.
- Klap het instelpedaal van de schuurkop naar beneden.
 - ↳ De schuurkop is vastgezet.



De schuurkop moet altijd goed bevestigd zijn tijdens transport en gebruik van de machine!

Transporteer of gebruik de machine niet zonder een vaste schuurkop!

4.2.3 Afstelling Bovenste gedeelte geleidearm en handgreep

Bovenste deel geleidearm



Afstellen van het bovenste deel van de geleidearm

- 1 Bovenste deel geleidearm
- 2 Vergrendeling
- 3 Vergrendeling (4 aan elke kant)
- 4 Trekveer (aan beide zijden)
- 5 Onderste deel van de geleidearm

Het bovenste deel van de geleidearm kan in verschillende posities worden geplaatst.

Om de machine te transporteren kan het bovenste deel van de geleidearm helemaal naar voren worden geklapt.

Procedure:

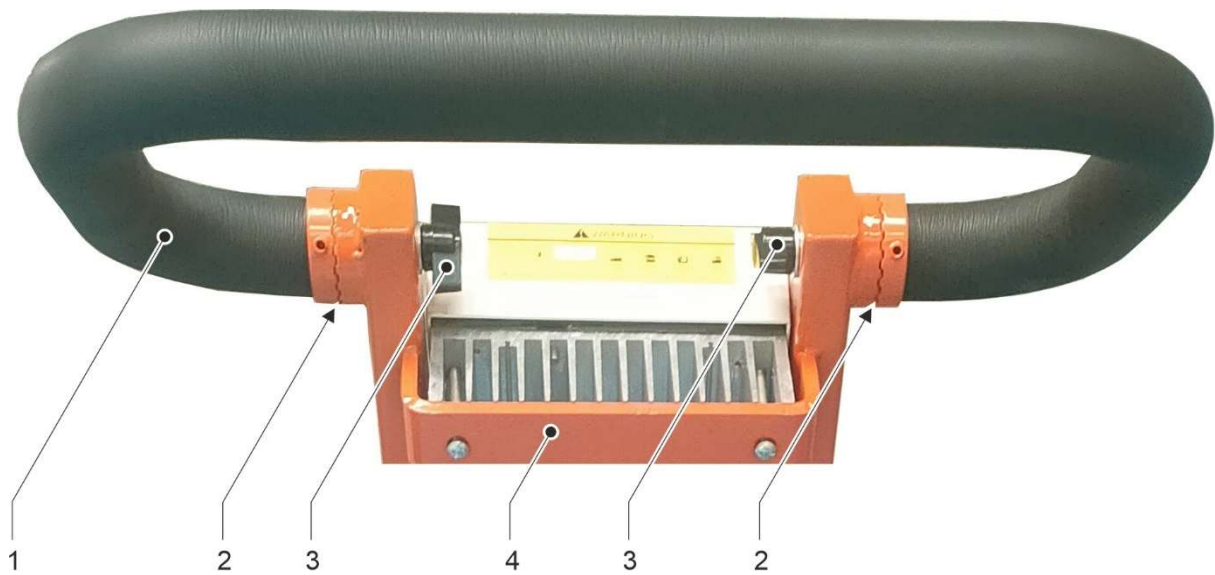


Gevaar voor beknelling in het gebied van de verende grendel en de grendels aan beide zijden!

Raak tijdens het afstellen het bovenste deel van de geleidearm en de vergrendeling in het gebied van de vergrendelingen en de trekveren niet aan!

- Houd het bovenste deel van de geleidingsarm met één hand vast.
- Trek de vergrendeling met de andere hand in de richting van de schakelkast.
 - ↪ Het bovenste deel van de geleidearm kan nu worden afgesteld.
- Stel het bovenste deel van de geleidingsarm zo af dat de vergrendeling zich ter hoogte van een paar vergrendelingen bevindt.
- Laat de vergrendeling los.
 - ↪ Het bovenste deel van de geleidearm zit nu weer vast.

Handgreep



De handgreep afstellen

- 1 Handgreep
- 2 Vertanding gezicht
- 3 Vleugelmoer
- 4 Bovenste deel van de geleidearm

Voor een ergonomische werkhouding kan de handgreep op het bovenste deel van de geleidingsarm ook worden versteld en in verschillende posities worden gezet.

Voor het transporteren van de machine kan de handgreep helemaal naar voren worden gedraaid.

Procedure:

- ☒ Houd de handgreep met één hand vast.
- ☒ Draai met de andere hand de vleugelmoeren van de handgreep aan beide zijden los totdat de voorste tanden loskomen.
 - ↪ De handgreep kan nu worden versteld.
- ☒ Stel de handgreep in op de gewenste positie.
De fronttanden moeten in deze positie weer kunnen vastklikken.
- ☒ Draai de vleugelmoeren van de handgreep aan beide zijden vast.
 - ↪ De handgreep zit nu weer vast.

4.3 Andere interfaces



Andere interfaces

- 1 Aansluiting voor watertoevoer
- 2 Pijp voor stofafzuiging
- 3 Stofbeschermingskap

4.3.1 Aansluiting voor stofafzuiging



Gevaar voor de gezondheid!

Wanneer vloeroppervlakken droog worden geschuurd, moet het geproduceerde schadelijke schuurstof worden afgezogen met een geschikte industriële stofzuiger.

Als de machine wordt gebruikt in een droog proces, moet het schuurstof worden afgezogen.

Sluit hiervoor een industriële stofzuiger aan op de stofafzuigpijp (D = 49,5 mm / d = 45 mm) van de machine.

De slang van de industriële stofzuiger kan door de houder op het bovenste deel van de geleidingsarm worden gevoerd.

- ① Kernlochbohrer GmbH adviseert het gebruik van onze TS1000/PRO industriële droogzuiger voor stofafzuiging.

Als de machine niet is aangesloten op een industriële stofzuiger, moet de stofafzuigpijp worden afgesloten met de stofbeschermingskap.

4.3.2 Aansluiting voor watertoevoer



Gevaar voor de gezondheid!

Bij het schuren van vloeroppervlakken met de natte methode moet het geproduceerde schadelijke schuurstof door water worden gebonden.

Als de machine wordt gebruikt in het natte proces, moet de watertoevoer worden aangelegd.

Sluit hiervoor een waterslang met een Gardena® snelkoppeling aan op de aansluiting op de machine.

De kogelkraan kan gebruikt worden om de watertoevoer volledig te stoppen of om de waterstroom te regelen.

- ① Kernlochbohrer GmbH adviseert het gebruik van onze WT-60 of WT-60/S watertank om de machine van water te voorzien.

4.4 Onderhoudspositie

De machine kan in een onderhoudspositie worden gebracht voor werkzaamheden aan de onderkant van de slijpkop.



Hulpmiddelen:

Rubberen mat of schuimpad

Procedure:

- ☑ Schakel de machine uit.
 - 📖 Zie hoofdstuk 5.3.5 "De machine uitschakelen".
- ☑ Stroomkabel uit stopcontact verwijderen.
 - 📖 Zie hoofdstuk 5.3.3 "Elektrische aansluiting".
- ☑ Stofafzuiging of watertoevoer losgekoppeld.
 - 📖 Zie hoofdstuk 4.3 "Andere interfaces".
- ☒ Draai de handgreep naar voren en klap het bovenste deel van de geleidearm naar voren.
 - 📖 Zie hoofdstuk 4.2.3 "Afstelling Bovenste gedeelte geleidearm en handgreep".
- ☒ Houd een rubberen mat of schuimrubberen kussen gereed.
- ☒ Kantel de machine naar achteren over de wielen zodat het scharnier van de geleidearm op de grond rust.

Plaats het scharnier van de geleidearm op de rubberen mat of schuimrubberen onderlegger.
- 👉 De onderkant van de schuurkop is toegankelijk.

4.5 Leveringsomvang

De machine wordt geleverd met de volgende onderdelen:

- BSM-250/Xtrem vloerschuurmachine
- Klittenbandhouder (Ø 250 mm) voor efficiënte montage van polijstpads voor stenen vloeren of schuurpads voor houten vloeren
- 4 verzonken schroeven M12x25 voor de bevestiging van het schuurgereedschap (klittenbandhouder, schuurschijf of adapterplaat)
- Inbussleutel SW 8
- Gebruiksaanwijzing

① De klittenbandhouder is reeds met de verzonken schroeven aan de slijpkop van de machine bevestigd.

① Het schuurgereedschap dat nodig is voor het gebruik van de machine moet apart worden aangeschaft.

Hiervoor zijn verschillende opties:

- Adapterplaat Ø 250 mm (artikelnummer 6248) voor uitrusting met schuur schoenen of schuurpads
- Slijpschijf Ø 250 mm
- Polijstpad Ø 250 mm voor het reinigen en polijsten van stenen, marmeren of terrazzovloeren (artikelnummer 7001)
- Polijstpad Ø 250 mm voor was voor het bewerken van stenen, marmeren of terrazzovloeren (artikelnummer 7002)
- Schuurpads Ø 250 mm voor houten vloeren: korrelgrootte 24 – 2000 (artikelnummer 7003 – 7021)

Kernlochbohrer GmbH biedt een uitgebreid assortiment gereedschappen en accessoires voor de machine. De webshop <http://www.kernlochbohrer.com> is beschikbaar voor informatie en bestellingen.

5 Gebruik van de machine

5.1 Specifieke voorzorgsmaatregelen



Vloeroppervlakken kunnen droog of nat worden geschuurd:

Als de droge methode wordt gebruikt, moet het schuurstof worden verwijderd met een geschikte industriële stofzuiger.

Voor het schuren van vloeroppervlakken met de natte methode kan een watertoevoer op de machine worden aangesloten.

Plaats geen voorwerpen op de machine om schade of overbelasting te voorkomen.


Als er een storing optreedt tijdens het gebruik van de machine (bijv. brandlucht), schakel de machine dan onmiddellijk uit en trek de stekker uit het stopcontact. Anders kan er brand, een elektrische schok of een ander incident ontstaan. De machine mag pas weer worden ingeschakeld als de storing is verholpen en de machine weer correct functioneert.

5.2 Machine vervoeren

Voordat u het apparaat vervoert:

- Schakel de machine uit.
- Haal de stekker van het netsnoer uit het stopcontact.
- Koppel het stofafzuigstelsel of de watertoevoer los.

Het bovenste deel van de geleidearm kan naar voren worden geklapt om de machine te transporteren en de handgreep kan naar voren worden gedraaid.

 Zie hoofdstuk 4.2.3 "Afstelling Bovenste gedeelte geleidearm en handgreep".



Maak de handgreep en het bovenste deel van de geleidearm altijd goed vast voor het transporteren van de machine.



Parkeer de machine na transport veilig en beveilig deze tegen omvallen.

5.3 Werken met de machine

5.3.1 Visuele controle van de machine

Voordat u met de machine gaat werken, moet deze visueel geïnspecteerd worden:

- Controleer de algemene staat en netheid van de machine.
- Controleer de aanwezigheid van alle afdekkingen en machineonderdelen.
- Stofbeschermingsborstelrand op de schuurkop aanwezig en goed bevestigd.
- Controleer of alle schroeven goed vastzitten.
- Luchtinlaat- en luchtuitlaatopeningen mogen niet vervuild of afgedekt zijn.
- Het netsnoer en de aansluitstekker mogen niet beschadigd zijn.

5.3.2 De schuurmachine monteren

Voordat u met de machine gaat werken, moet het schuurgereedschap op de schuurkop worden gemonteerd.

Er zijn verschillende manieren om dit te doen:

- Een adapterplaat monteren. Op de adapterplaat kunnen dan verschillende schuur- of polijstpads worden gemonteerd.
- Montage van een schuurschijf.
- Montage van een klittenbandhouder. Op de klittenbandhouder kunnen vervolgens verschillende schuur- of polijstpads worden bevestigd.

Let op de volgende punten voor een optimaal resultaat:

- Geschiktheid van het schuurgereedschap voor het te bewerken materiaal.
- Juiste balanskwaliteit van het schuurgereedschap.
- Conditie en correcte montage van het schuurgereedschap. Gebruik nooit beschadigd schuurgereedschap.

Het schuurgereedschap wordt op de schuurkop gemonteerd met de vier meegeleverde verzonken schroeven M12x25.

Draai de verzonken schroeven vast met een koppel van 70 Nm.


Breng de machine in de onderhoudspositie om het schuurgereedschap te monteren.



Zie hoofdstuk 4.4 "Onderhoudspositie".

5.3.3 Elektrische aansluiting

Neem de volgende punten in acht:

- Neem de elektrische aansluitwaarden van het apparaat in acht.
 -  Zie hoofdstuk 3 "Technische gegevens".
- Het apparaat is voorzien van een netsnoer met een stekker van het type F (CEE 7/4). Het apparaat mag alleen worden gebruikt met een kabel met de bijbehorende stekker (CEE 7/3).
- Het netsnoer en de aansluitstekker mogen niet beschadigd worden.
- Een beschadigd netsnoer of beschadigde aansluitstekker mag alleen door Kernlochbohrer GmbH of een gekwalificeerde elektricien worden vervangen.
- De aansluitstekker en het stopcontact moeten schoon en stofvrij zijn.
- De geleverde elektrische spanning mag niet meer dan 5% afwijken van de nominale waarde. Te hoge spanningen kunnen onherstelbare schade aan de machine veroorzaken.
- Er mogen geen spanningspieken optreden bij gebruik van de machine met Stroomgeneratoren.
- Bij het aansluiten van de machine op het elektriciteitsnet moet stroomopwaarts een aardlekschakelaar (RCD) met een maximale uitschakelstroom van 30 mA worden aangesloten.
- Bij gebruik van verlengkabels moet de kabeldoorsnede geschikt zijn voor het opgenomen vermogen van de machine.
- Bij gebruik van een kabelhaspel moet de kabel altijd volledig afgerold zijn.
- Om het netsnoer uit het stopcontact te halen, pakt u de stekker vast. Trek niet aan de kabel.
- Als het apparaat langere tijd niet gebruikt wordt, schakel het dan uit en trek de stekker uit het stopcontact.

5.3.4 Gebruik van de machine



Het ontstaan van schadelijk schuurstof moet met technische middelen worden voorkomen (droog proces met stofafzuiging of nat proces).

Als dit niet mogelijk is, moeten het bedienend personeel en omstanders altijd een ademhalingstoestel dragen dat is goedgekeurd voor het materiaal dat wordt bewerkt.

Voorwaarden:

- ☑ Visuele inspectie van de machine is uitgevoerd.
 - 📖 Zie hoofdstuk 5.3.1 "Visuele controle van de machine".
- ☑ Schuurgereedschap gemonteerd.
 - 📖 Zie hoofdstuk 5.3.2 "De schuurmachine monteren".
- ☑ Stofafzuigstelsysteem aangesloten en ingeschakeld of watertoevoer aangelegd.
 - 📖 Zie hoofdstuk 4.3 "Andere interfaces".
- ☑ Elektrische aansluiting van de machine tot stand gebracht.
 - 📖 Zie hoofdstuk 5.3.3 "Elektrische aansluiting".

Procedure:

- ☒ Plaats de machine op het te bewerken vloeroppervlak.
- ☒ Geleidingsarm bovendeel en handgreep op ergonomisch verantwoorde hoogte instellen en vastzetten.
 - 📖 Zie hoofdstuk 4.2.3 "Afstelling Bovenste gedeelte geleidearm en handgreep".
- ☒ Stel de schuurkop af indien nodig.
 - 📖 Zie hoofdstuk 4.2.2 "Afstelling schuurkop".



De draairichting van de schuurkop mag alleen worden veranderd als de aandrijfmotor is uitgeschakeld!

Anders kan de machine beschadigd raken!

- Selecteer de gewenste draairichting van de schuurkop op het bedieningspaneel.
- Stel de gewenste snelheid van de aandrijfmotor in op het bedieningspaneel.
- Het display van het bedieningspaneel toont altijd de ingestelde snelheid van de aandrijfmotor.
- De snelheid van de aandrijfmotor kan ook worden gewijzigd terwijl de motor draait.
- Om de druk van de schuurkop op het vloeroppervlak te verlagen: Houd het bovenste deel van de geleidearm vast bij de handgreep en druk naar beneden.



Het sneldraaiende schuurgereedschap bevindt zich aan de onderkant van de schuurkop.

Til de schuurkop niet op van de vloer, maar ontlast alleen de druk.

- Start de aandrijfmotor van de machine. Druk hiervoor op de startknop.
- Wanneer de machine de gewenste snelheid heeft bereikt:
 - Laat de schuurkop op het te bewerken vloeroppervlak zakken.
 - Beweeg de schuurkop voortdurend heen en weer tot het gewenste resultaat is bereikt om een gelijkmatig geschuurd oppervlak te verkrijgen.
- Blijf het schuurgereedschap en de stofbescherming controleren tijdens de bewerking:
 - Schakel de machine uit. Druk hiervoor op de stopknop.
 - Haal de stekker uit het stopcontact.
 - Controleer de staat en bevestiging van het schuurgereedschap.
 - Vervang beschadigd of versleten schuurgereedschap.
 - Controleer de staat en effectiviteit van de stofbeschermingsborstelrand op de schuurkop. Vervang een beschadigde of versleten rand van de stofbeschermingsborstel.

5.3.5 De machine uitschakelen

Procedure:

- ☒ Druk op de stopknop.
 - ↳ De aandrijfmotor wordt uitgeschakeld.
- ☒ Haal de stekker van het netsnoer uit het stopcontact.
- ☒ Controleer of de machine vuil is. Reinig de machine indien nodig.
 - 📖 Zie hoofdstuk 6.3.1 "De machine reinigen en controleren".

5.3.6 Machine opbergen

Procedure:

- ☒ Schakel de machine uit.
 - 📖 Zie hoofdstuk 5.3.5 "De machine uitschakelen".
- ☒ Machine reinigen en volledig laten drogen.
 - 📖 Zie hoofdstuk 6.3.1 "De machine reinigen en controleren".
- ☒ Parkeer de machine verticaal en beveilig deze tegen omvallen.
- ☒ Bewaar het apparaat op een droge, koele plaats, beschermd tegen vocht en direct zonlicht.
- ☒ Beveilig het apparaat tegen onbevoegd gebruik.

6 Onderhoud

6.1 Opmerkingen over goed onderhoud

Onvoldoende of onjuist onderhoud kan storingen veroorzaken en de bedrijfsveiligheid en levensduur van de machine nadelig beïnvloeden. Regelmatige inspectie en onderhoud zijn daarom essentieel. Wij raden aan om onderhoudswerkzaamheden alleen door geschoold personeel te laten uitvoeren.

De contractueel overeengekomen garantie ontslaat de gebruiker van de machine niet van de verplichting om de machine vanaf het moment van ingebruikname te onderhouden volgens de instructies van de fabrikant. Kernlochbohrer GmbH is niet aansprakelijk voor schade veroorzaakt door gebrek aan onderhoud.

6.2 Onderhouds- en inspectieschema

De intervalspecificaties hebben betrekking op normale bedrijfsomstandigheden. Onder zwaardere omstandigheden (veel stof enz.) en bij langere dagelijkse werktijden moeten de opgegeven intervallen door de gebruiker dienovereenkomstig worden verkort.

Gebruik het onderhouds- en inspectieschema alleen als richtlijn! Volg altijd de verwijzingen naar de andere hoofdstukken! Deze bevatten gedetailleerde beschrijvingen van hoe de afzonderlijke taken correct en veilig moeten worden uitgevoerd.

Interval	Categorie	Onderdeel	Activiteit	Hoofdstuk
1 dag	Reële tijd	Machine	Reinigen en testen	6.3.1

6.3 Inspectie en onderhoud

6.3.1 De machine reinigen en controleren



Gebruik geen scherpe sponzen of metalen voorwerpen om het apparaat schoon te maken. Deze kunnen het oppervlak van het apparaat beschadigen.

Gebruik geen hogedrukreinigers, waterstralen of perslucht om het apparaat schoon te maken. De scherpe water- of luchtstraal kan het apparaat beschadigen.

Gebruik geen bijtende, schadelijke of milieubelastende stoffen om het apparaat schoon te maken.


Interval:

1 dag Reële tijd

Hulpmiddelen:

- Bak met een mengsel van water en een mild schoonmaakmiddel (bijv. afwasmiddel).
- Doek en borstel

Procedure:

- Schakel de machine uit en haal de stekker van het netsnoer uit het stopcontact.
 -  Zie hoofdstuk 5.3.5 "De machine uitschakelen".
- Ontdoe de machine van stof en vuil.
 - Gebruik hiervoor een vochtige doek, gedrenkt in water vermengd met een mild schoonmaakmiddel.
 - Zorg dat er geen water in het inwendige van de aandrijfmotor komt via de luchtinlaat- en luchtuitlaatopeningen.

- ☒ Reinig de luchtinlaat- en luchtuitlaatopeningen van de aandrijfmotor met een borstel en een vochtige doek.
- ☒ Laat de machine volledig drogen.
- ☒ Controleer of alle schroeven van de machine goed vastzitten. Draai de schroeven indien nodig vast.
- ☒ Controleer de staat en effectiviteit van de stofbeschermingsborstelrand op de schuurkop. Vervang een beschadigde of versleten rand van de stofbeschermingsborstel.

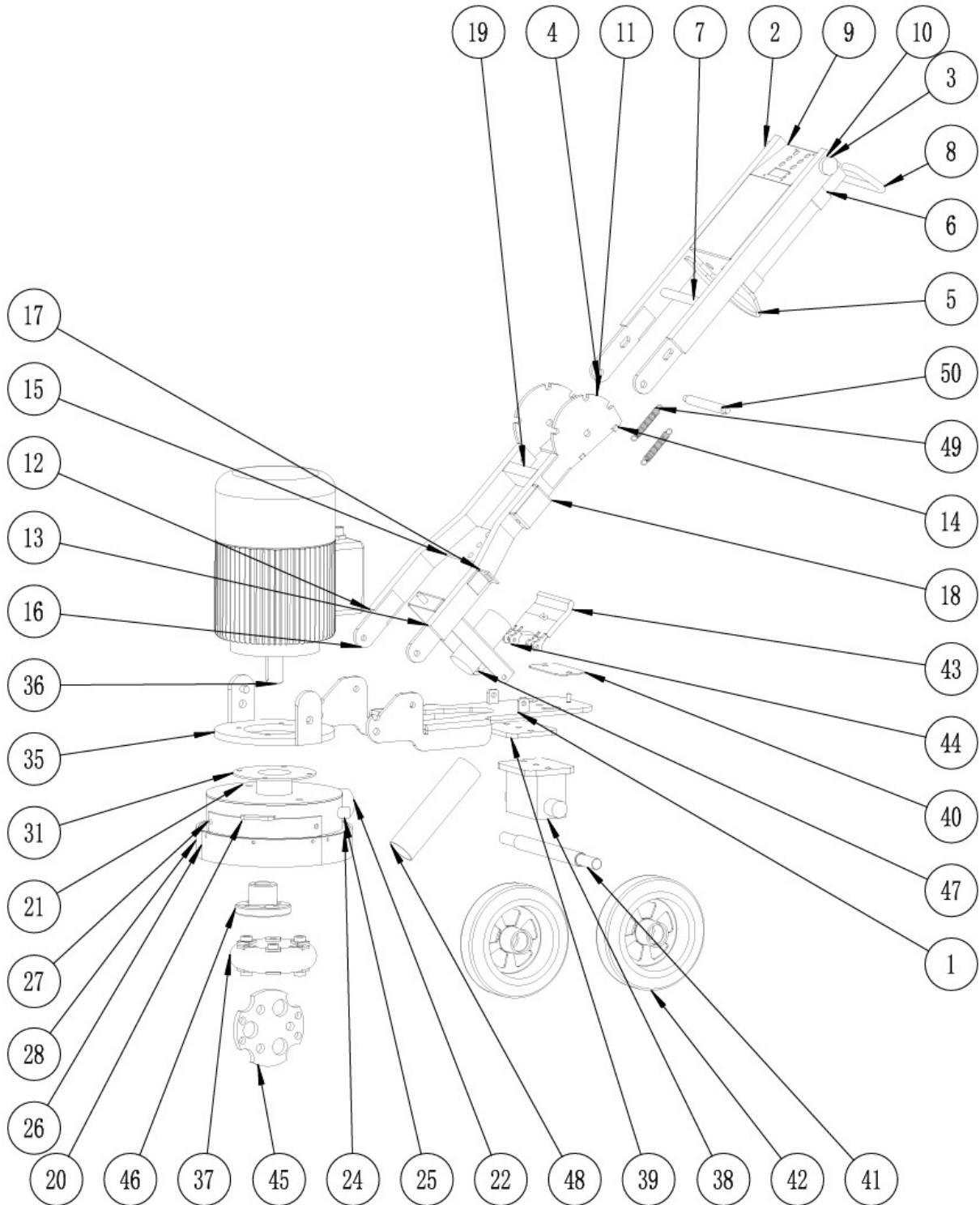
7 Problemen oplossen

Als er een storing optreedt tijdens het gebruik van de machine, probeer de storing dan eerst zelf te verhelpen aan de hand van de volgende informatie.

Als u de storing niet zelf kunt verhelpen, neem dan contact op met Kernlochbohrer GmbH.

Storing	Mogelijke oorzaak	Problemen oplossen
Slijpschijf draait, maar levert niet het vereiste vermogen	Het slijpgereedschap is niet afgestemd op de toepassing	Vervang het slijpgereedschap
Machine trilt tijdens gebruik	Het slijpgereedschap is niet goed uitgebalanceerd	Vervang het slijpgereedschap
Slijpgeluid van de slijpkop bij stationair draaien	Motorlager of aandrijfkoppeling versleten	Laat de machine beoordelen en repareren door een erkende servicetechnicus

8 Onderdelen



Nee.	Benoeming	Aant.
1	Machinframe	1
2	Bovenste arm	1
3	Handgreep	1
4	Bovenste armverbindingsblok	2
5	Vacuümslangsteuning	1
6	Besturingseenheidhouder	1
7	Steun voor bovenste arm	2
8	Handgreep	1
9	Besturingseenheid	1
10	Handgreep	1
11	Linker verbindingsplaat onderarm/bovenarm	1
12	Verbindingsplaat voor onderarm	1
13	Onderarm	1
14	Steunplaat voor onderarm	1
15	Hoogteverstelbare plaat voor onderarm	1
16	Linker verbindingsplaat onderarm/bovenarm	1
17	Houder kogelkraan	1
18	Haak	
19	Houder voor inbussleutel	1
20	Stofkap	1
21	Motorbinnenbus	1
22	Stof aansluiting	1

Nee.	Benoeming	Aant.
24	Schroef voor stofkap	1
25	Waterafvoer	1
26	Stofkap	1
27	Stofplaatschroef	2
28	Stofkapmanchet	1
31	Motorbinnenbus	1
35	Motorverbindingsplaat	2
36	Borstelloze motor	1
37	Koppeling	1
38	Wielasbevestiging	1
39	Siliconen drukplaat	1
40	Drukplaat van roestvrij staal	1
41	Wielas	1
42	Wiel	1
43	Voetpedaal	1
44	Voetpedaalverbindingsplaat	1
45	Positioneringsplaat	1
46	Motorassleevel	1
47	Frame-steunplaat	1
48	Stofopvangbuis	1
49	Trekveer	1
50	Trekstang	1

9 EU-conformiteitsverklaring

De fabrikant/verdelers

Kernlochbohrer GmbH
Geigersbühlweg 52
72663 Großbettlingen
Duitsland

verklaart hierbij dat het volgende product

Productbenaming: **Vloerslijpmachine**

Type: **BSM-250/Xtrem**

voldoet aan alle relevante bepalingen van de toepasselijke wetgeving (hierna "de wetgeving" genoemd), inclusief eventuele wijzigingen daarvan die op de datum van de verklaring van kracht zijn. Deze conformiteitsverklaring wordt verstrekt onder volledige verantwoordelijkheid van de fabrikant. Deze verklaring heeft alleen betrekking op de machine in de staat waarin deze op de markt is gebracht; met onderdelen en/of wijzigingen die later door de eindgebruiker zijn aangebracht, wordt geen rekening gehouden.

De volgende wettelijke voorschriften zijn toegepast:

Machinerichtlijn 2006/42/EU (voor leveringen tot 19.01.2027) of Machinerichtlijn (EU) 2023/1230 (voor leveringen vanaf 20.01.2027).

Richtlijn elektromagnetische compatibiliteit 2014/30/EU

De volgende geharmoniseerde normen zijn toegepast:

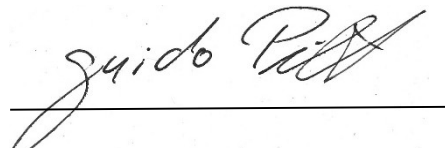
EN ISO 12100:2010	Veiligheid van machines - Algemene ontwerpprincipes - Risicobeoordeling en risicoreductie
EN 60204-1:2018	Veiligheid van machines - Elektrische uitrusting van machines - Deel 1: Algemene eisen

Naam en adres van de persoon die gemachtigd is om de technische documentatie samen te stellen

Kernlochbohrer GmbH
Geigersbühlweg 52
72663 Großbettlingen
Duitsland

Großbettlingen 30.11.2025

Kernlochbohrer GmbH



Guido Pillat

Algemeen directeur / Chief Executive Officer