

## **Istruzioni per l'uso**

# **Generatore a inverter Si6000E**

BA-09-000001-02-IT

### Ambito di applicazione

Le presenti Istruzioni per l'uso si applicano solo alla macchina indicata sul foglio di copertina.

Controllare il modello sulla targhetta della macchina.

### Istruzioni originali / traduzione delle istruzioni originali

In conformità alla Direttiva Macchine dell'Unione Europea, la versione tedesca delle presenti Istruzioni per l'uso è quella originale.

Le copie in altre lingue sono traduzioni delle istruzioni originali.

**Kernlochbohrer GmbH**

**Geigersbühlweg 52**

**72663 Großbettlingen**

**Germania**

**Telefono: +49 (0)70 22 / 50 34 900**

**E-mail: [info@kernlochbohrer.com](mailto:info@kernlochbohrer.com)**

**Internet: <http://www.kernlochbohrer.com>**

© Kernlochbohrer GmbH

Questa documentazione è protetta da copyright.

Tutti i diritti sulla presente documentazione, in particolare il diritto di riproduzione, distribuzione e traduzione, sono riservati alla Kernlochbohrer GmbH, anche in caso di richiesta di diritti di proprietà industriale. Nessuna parte di questa documentazione può essere riprodotta in qualsiasi forma con qualsiasi mezzo, elettronico o meccanico, o elaborata, duplicata o distribuita con sistemi elettronici senza l'espressa autorizzazione scritta di Kernlochbohrer GmbH.

Salvo errori e modifiche tecniche.

Kernlochbohrer GmbH non è responsabile per eventuali errori nella presente documentazione. La responsabilità per danni diretti o indiretti derivanti dalla consegna o dall'utilizzo della presente documentazione è esclusa nella misura consentita dalla legge. Inoltre, Kernlochbohrer GmbH non può essere ritenuta responsabile per i danni derivanti dalla violazione di brevetti e altri diritti di terzi.

Il funzionamento della macchina è limitato alle funzioni descritte nella relativa documentazione tecnica.

### Indice dei contenuti

1	Informazioni e supporto .....	6
1.1	Grazie all'acquirente .....	6
1.2	Utilizzo delle istruzioni per l'uso .....	6
1.3	Cambiamenti .....	6
1.4	Spiegazione dei simboli.....	7
1.5	Garanzia.....	7
1.6	Protezione dell'ambiente .....	7
1.6.1	Smaltimento dell'imballaggio .....	7
1.6.2	Smaltimento del prodotto.....	8
1.7	Servizio.....	8
2	Sicurezza.....	9
2.1	Informazioni generali .....	9
2.2	Uso previsto .....	9
2.3	Avvertenze e istruzioni di sicurezza .....	10
2.4	Istruzioni generali di sicurezza per il generatore di corrente.....	11
2.5	Norme di sicurezza per l'operatore .....	12
2.5.1	Misure di sicurezza organizzative.....	12
2.5.2	Modifiche al generatore di corrente s .....	12
2.5.3	Parti di ricambio .....	13
2.5.4	Personale.....	13
2.6	Norme di sicurezza per il personale .....	13
2.6.1	Comportamento sicuro .....	13
2.6.2	Funzionamento sicuro .....	14
2.6.3	Dispositivi di protezione.....	15
2.7	Sicurezza durante la manutenzione .....	16
2.7.1	Informazioni generali .....	16
2.7.2	Pulizia .....	16
2.8	Istruzioni di sicurezza per il collegamento dei consumatori .....	17
3	Dati tecnici.....	18
4	Descrizione della macchina.....	20

4.1	Componenti della macchina .....	20
4.2	Rubinetto del carburante .....	21
4.3	Pannello di controllo .....	22
4.3.1	Interruttore principale .....	23
4.3.2	Interruttore a risparmio energetico .....	23
4.3.3	Pulsante di avvio/arresto .....	24
4.3.4	Pulsante di reset .....	24
4.3.5	Display a corrente alternata .....	24
4.3.6	Indicatore di basso livello dell'olio .....	24
4.3.7	Display di sovraccarico .....	25
4.4	Telecomando .....	25
4.5	Ambito di consegna .....	26
5	Operazione .....	27
5.1	Preparazione .....	27
5.1.1	Carburante .....	27
5.1.2	Olio motore .....	28
5.1.3	Batteria .....	29
5.1.4	Collegare il telecomando al generatore di energia .....	29
5.1.5	Messa a terra .....	30
5.1.6	Ispezione prima dell'uso .....	31
5.2	Accensione del generatore .....	32
5.3	Utilizzo del generatore di corrente .....	33
5.4	Spegnimento del generatore di corrente .....	34
5.5	Carica della batteria .....	35
5.6	Collegamento del generatore di corrente per l'alimentazione di emergenza .....	36
5.7	Trasporto e stoccaggio del generatore di energia .....	37
5.7.1	Trasporto .....	37
5.7.2	Immagazzinamento .....	38
6	Manutenzione .....	40
6.1	Note sulla corretta manutenzione .....	40
6.2	Piano di manutenzione e ispezione .....	41

6.3	Ispezione e manutenzione .....	43
6.3.1	Carburatore.....	43
6.3.2	Candela di accensione .....	44
6.3.3	Sostituzione dell'olio motore .....	45
6.3.4	Filtro dell'aria .....	46
6.3.5	Filtro carburante.....	47
7	Dichiarazione di conformità UE .....	48

## **1 Informazioni e supporto**

### **1.1 Grazie all'acquirente**

Grazie per aver acquistato una macchina di Kernlochbohrer GmbH.

Leggere attentamente le istruzioni per l'uso e osservare le norme di sicurezza. Seguendo le istruzioni per l'uso, potrete sfruttare appieno le eccezionali prestazioni del nostro prodotto.

In caso di domande sul funzionamento della macchina, si prega di contattare direttamente Kernlochbohrer GmbH. Siamo a disposizione per rispondere alle vostre domande in qualsiasi momento.

### **1.2 Utilizzo delle istruzioni per l'uso**

La macchina è destinata a un uso professionale e può essere utilizzata solo da personale qualificato. Attenersi scrupolosamente alle istruzioni contenute nelle istruzioni per l'uso.

In caso di inosservanza delle istruzioni per l'uso, che potrebbe causare lesioni o danni materiali, la nostra azienda declina ogni responsabilità.

Le istruzioni per l'uso sono essenziali per l'utilizzo della macchina. Pertanto, le istruzioni per l'uso devono essere sempre conservate nelle vicinanze della macchina e devono essere accessibili al personale previsto.

Oltre alle istruzioni per l'uso, devono essere fornite le norme generali e locali sulla prevenzione degli infortuni e sulla protezione dell'ambiente; il rispetto di tali norme deve essere controllato regolarmente.

### **1.3 Cambiamenti**

Kernlochbohrer GmbH si riserva il diritto di modificare il design e l'aspetto dei prodotti e delle relative istruzioni per l'uso. Le future modifiche alle istruzioni per l'uso saranno apportate senza preavviso.

## 1.4 Spiegazione dei simboli



Il simbolo richiama l'attenzione sui pericoli di cui è necessario tenere conto durante l'esecuzione dei seguenti lavori, al fine di evitare lesioni a se stessi, ad altre persone o danni alle cose.



Rimando a un'altra sezione delle Istruzioni per l'uso.



Prerequisito per un'azione.



Azione da eseguire.



Comportamento della macchina che ci si aspetta come risultato dell'azione precedente.



Informazioni di base o riferimenti a caratteristiche particolari.

## 1.5 Garanzia

In conformità alle condizioni generali di fornitura di Kernlochbohrer GmbH, per i difetti materiali nelle transazioni commerciali con le aziende si applica un periodo di garanzia di 12 mesi (prova tramite fattura o bolla di consegna).

Sono esclusi i danni causati da usura naturale, sovraccarico o uso improprio.

I danni causati da difetti del materiale o del produttore saranno eliminati gratuitamente mediante riparazione o sostituzione. I reclami possono essere riconosciuti solo se il dispositivo viene inviato a Kernlochbohrer GmbH non smontato.

Le parti soggette a usura sono escluse dalla garanzia.

## 1.6 Protezione dell'ambiente

### 1.6.1 Smaltimento dell'imballaggio

Le confezioni sono realizzate con materiali riciclabili. Devono essere smaltiti secondo l'etichettatura e le direttive comunali.

## 1.6.2 Smaltimento del prodotto

Seguire le normative nazionali sullo smaltimento e il riciclaggio ecologico delle macchine e degli accessori usati.

Solo per i Paesi dell'UE:

Non smaltire la macchina con i rifiuti domestici! In conformità alla direttiva europea 2012/19/UE sui rifiuti di apparecchiature elettriche ed elettroniche e al suo recepimento nella legislazione nazionale, gli elettroutensili usati devono essere raccolti separatamente e riciclati nel rispetto dell'ambiente.

## 1.7 Servizio

Informazioni precise e domande specifiche consentono di eliminare rapidamente i guasti, di ordinare più facilmente i ricambi e di evitare consegne errate.

Prima di contattare il servizio di assistenza, raccogliere i seguenti dati.

La designazione del modello deve essere indicata in tutte le richieste e gli ordini. Questa informazione è riportata sulla targhetta della macchina.

In caso di guasti sono necessarie ulteriori informazioni:

Tipo ed entità del disturbo, circostanze che lo accompagnano, causa sospetta.

Contattateci per ordinare i pezzi di ricambio. Vi invieremo i documenti necessari.

- ① Siete invitati a inviarci foto per l'ordinazione di pezzi di ricambio o video in caso di guasti.

Dettagli di contatto:

Kernlochbohrer GmbH

Geigersbühlweg 52

72663 Großbettlingen

Germania

Telefono: +49 (0)70 22 / 50 34 900

E-mail: [info@kernlochbohrer.com](mailto:info@kernlochbohrer.com)

Internet: <http://www.kernlochbohrer.com>

## **2 Sicurezza**

### **2.1 Informazioni generali**

Il generatore di corrente è stato costruito secondo lo stato dell'arte e in conformità alle leggi, agli standard e alle norme di sicurezza applicabili. Tuttavia, l'uso del generatore di corrente può comportare rischi per l'utente o per terzi e causare danni al generatore di corrente e ad altri beni.

Il generatore di corrente può essere utilizzato solo se è in perfette condizioni e in conformità con l'uso previsto e in modo sicuro e consapevole dei rischi.

In caso di danni o guasti al generatore di corrente, metterlo immediatamente fuori servizio, assicurarlo contro l'uso e ripararlo o farlo riparare.

### **2.2 Uso previsto**

Il generatore di corrente è progettato per generare energia elettrica da immettere in un sistema di distribuzione mobile.

In determinate condizioni, il generatore di corrente può essere utilizzato anche come alimentazione di emergenza per un edificio. Il collegamento del generatore di corrente a un impianto dell'edificio può essere effettuato solo da un elettricista qualificato.

Il generatore di corrente può essere utilizzato solo entro i limiti dei suoi dati tecnici. Queste informazioni, ad esempio le specifiche di potenza e le condizioni ambientali, sono riportate nel capitolo "Dati tecnici".

Qualsiasi altro uso o utilizzo diverso da questo è considerato un uso improprio - rischio di incidenti! La Kernlochbohrer GmbH non è responsabile per i danni che ne derivano. Il rischio è esclusivamente a carico dell'operatore.

L'uso previsto comprende anche l'osservanza delle istruzioni per l'uso e il rispetto degli intervalli di manutenzione prescritti.

## 2.3 Avvertenze e istruzioni di sicurezza

La sicurezza propria e degli altri è molto importante. Leggere attentamente le avvertenze di sicurezza contenute nelle Istruzioni per l'uso e gli adesivi sul generatore di corrente.

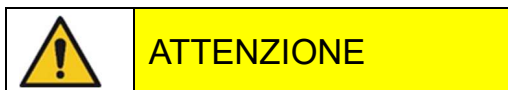
Un'avvertenza può richiamare l'attenzione su potenziali pericoli che potrebbero danneggiare voi e gli altri. Ogni avvertenza è preceduta da una delle quattro parole "PERICOLO", "AVVERTENZA", "CAUTELA" o "ATTENZIONE":



Le istruzioni con questa parola segnaletica avvertono di un pericolo imminente che può causare morte o lesioni gravi se non si seguono le istruzioni. Seguire le istruzioni.



Le istruzioni con questa parola segnaletica avvertono di un possibile pericolo che potrebbe causare morte o gravi lesioni se non si seguono le istruzioni. Seguire le istruzioni.



Le note con questa parola segnaletica avvertono di un possibile pericolo che potrebbe causare lesioni fisiche moderate o lievi o danni alle cose se non si rispetta la nota. Seguire le istruzioni.



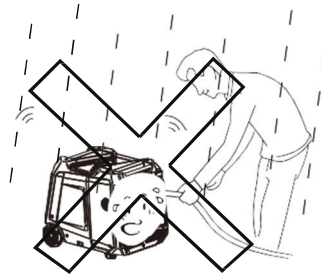
Le istruzioni con questa parola segnaletica avvertono di un pericolo che può causare danni materiali se non si seguono le istruzioni. Seguire le istruzioni.

## 2.4 Istruzioni generali di sicurezza per il generatore di corrente

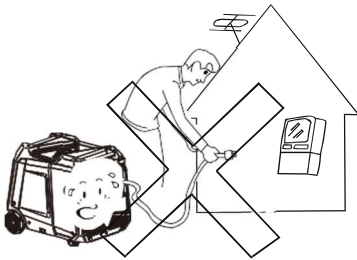
Prima di mettere in funzione il gruppo elettrogeno, è necessario comprendere le Istruzioni per l'uso e familiarizzare con il funzionamento sicuro del gruppo elettrogeno per evitare incidenti.



Non utilizzare in ambienti chiusi!



Non utilizzare in ambienti umidi!



Non collegare il gruppo elettrogeno direttamente a un impianto domestico!



Non fumare durante il rifornimento e tenere lontane le fonti di accensione!



Non versare la benzina durante il rifornimento!



Prima del rifornimento: spegnere il generatore e lasciarlo raffreddare!

## **2.5 Norme di sicurezza per l'operatore**

### **2.5.1 Misure di sicurezza organizzative**

Le istruzioni per l'uso devono essere sempre a disposizione del personale addetto al funzionamento e alla manutenzione. Pertanto, deve essere sempre conservato nel luogo di utilizzo del generatore di corrente.

Devono essere disponibili anche le norme sulla prevenzione degli infortuni e sulla tutela dell'ambiente applicabili al luogo di utilizzo del generatore di corrente. L'operatore del generatore di corrente deve controllare regolarmente che siano rispettate.

L'uso di macchine che emettono suoni può essere limitato nel tempo da normative nazionali o locali.

Si prega di non utilizzare il generatore di energia in ambienti umidi o sotto la pioggia.

Il generatore di corrente non deve essere utilizzato in atmosfere potenzialmente esplosive o in prossimità di liquidi, gas o polveri infiammabili.

Tutti gli avvisi di sicurezza e di pericolo sul generatore di corrente devono essere leggibili e non devono essere rimossi.

L'equipaggiamento protettivo necessario per il funzionamento del generatore di corrente deve essere fornito dall'operatore. L'operatore deve assicurarsi che il personale utilizzi correttamente i dispositivi di protezione.

I materiali operativi e ausiliari, come i lubrificanti o i detergenti, devono essere scelti in modo da rispettare i valori limite per le sostanze pericolose applicabili al luogo di utilizzo. Devono essere rispettate le norme per la protezione dell'ambiente e lo smaltimento applicabili al luogo di utilizzo.

### **2.5.2 Modifiche al generatore di corrente s**

L'operatore non può apportare modifiche al generatore di corrente senza l'autorizzazione scritta di Kernlochbohrer GmbH. Se l'operatore esegue modifiche senza autorizzazione, la garanzia decade. Kernlochbohrer GmbH non è responsabile per i danni causati da modifiche non autorizzate.

### **2.5.3 Parti di ricambio**

I ricambi devono essere conformi alle caratteristiche definite da Kernlochbohrer GmbH. Ciò è sempre garantito per i pezzi di ricambio forniti da Kernlochbohrer GmbH. Kernlochbohrer GmbH non è responsabile per i danni causati dall'uso di ricambi non idonei.

### **2.5.4 Personale**

Tutte le persone autorizzate alla messa in funzione, all'uso e alla manutenzione del generatore di corrente devono aver letto e compreso le Istruzioni per l'uso.

Il generatore di corrente può essere azionato solo da persone adeguatamente istruite in precedenza.

La manutenzione del generatore di corrente può essere effettuata solo da persone che abbiano seguito una formazione specializzata adeguata per questa attività.

I minori non possono lavorare con il generatore di corrente. I giovani di età superiore ai 16 anni, addestrati sotto supervisione, sono esenti da questa norma.

## **2.6 Norme di sicurezza per il personale**

### **2.6.1 Comportamento sicuro**

Tutte le persone autorizzate alla messa in funzione, all'uso e alla manutenzione del generatore di corrente devono aver letto e compreso le Istruzioni per l'uso.

Il generatore di corrente può essere azionato solo da persone adeguatamente istruite in precedenza.

La manutenzione della macchina può essere effettuata solo da persone che abbiano seguito una formazione specializzata adeguata per questa attività.

I minori non possono lavorare con il generatore di corrente. I giovani di età superiore ai 16 anni, addestrati sotto supervisione, sono esenti da questa norma.

È necessario evitare qualsiasi intervento sul e con il generatore di corrente che possa compromettere la sicurezza.

Tutti gli avvisi di sicurezza e di pericolo sul generatore di corrente devono essere leggibili e non devono essere rimossi.

Quando si utilizza il generatore di corrente, il motore produce fumi di scarico pericolosi per la salute e che possono causare sintomi di avvelenamento. Pertanto, il generatore di corrente può essere utilizzato solo all'aperto o in locali ben ventilati.

In caso di sintomi di avvelenamento (malessere, perdita di coscienza, stanchezza, sonnolenza), spegnere immediatamente il gruppo elettrogeno, trovare una zona con aria fresca per respirare e consultare un medico.

## **2.6.2 Funzionamento sicuro**

Il funzionamento del generatore di corrente richiede la piena concentrazione e capacità del personale. Le persone stanche, incapaci di concentrarsi o sotto l'effetto di alcol, droghe o farmaci non devono lavorare sul o con il generatore di corrente.

Le persone che non devono operare direttamente sul generatore di corrente devono mantenere una distanza di sicurezza sufficiente dal dispositivo.

Prima di utilizzare il generatore di corrente, verificare che sia in perfette condizioni. Se il generatore è danneggiato, non deve essere utilizzato. Assicurare quindi il generatore di corrente contro l'uso e ripararlo o farlo riparare.

Per non compromettere la funzionalità e la sicurezza del generatore di corrente, non si devono rimuovere le coperture o altri componenti del generatore di corrente.

Prima di avviare o mettere in funzione il generatore di corrente, assicurarsi che le persone non siano messe in pericolo dall'avviamento del generatore di corrente.

Gli elementi di comando non devono essere azionati in modo sconsiderato o doloso. Ciò potrebbe causare lesioni personali o danni all'apparecchio.

Quando si utilizza il generatore, mantenere una distanza di sicurezza dallo scarico e non toccare il getto di scarico.

Mantenere una distanza di almeno 2 metri tra gli oggetti altamente infiammabili e lo scarico.

Il generatore di corrente non deve essere lasciato incustodito durante l'uso.

Le aperture di ingresso e uscita dell'aria non devono essere coperte durante l'uso.

Si prega di non utilizzare il generatore di energia in ambienti umidi o sotto la pioggia e di non immergerlo mai in acqua.

Il generatore di corrente deve essere pulito regolarmente per evitare l'accumulo di sporcizia. Tutti gli elementi di comando e le maniglie devono essere mantenuti puliti, asciutti e privi di grasso.

Se il generatore di corrente non viene utilizzato, deve essere spento in modo da non mettere in pericolo nessuno. Assicurare il generatore di corrente contro l'uso non autorizzato.

### **2.6.3 Dispositivi di protezione**

Se le emissioni di rumore generate dall'uso del generatore di corrente superano i limiti applicabili a questo luogo di lavoro, è necessario indossare un'adeguata protezione dell'udito.

Le persone che eseguono lavori di manutenzione sul generatore di corrente sono tenute a indossare l'equipaggiamento protettivo appropriato richiesto per questo lavoro.

## **2.7 Sicurezza durante la manutenzione**

### **2.7.1 Informazioni generali**

La manutenzione del generatore di corrente può essere effettuata solo da persone che abbiano seguito una formazione specializzata adeguata per questa attività.

È necessario rispettare le attività e gli intervalli di manutenzione specificati nelle Istruzioni per l'uso.

Per svolgere le attività di manutenzione sono necessarie attrezzature da officina adeguate al tipo di lavoro.

Prima di iniziare i lavori di manutenzione, è necessario adottare le seguenti precauzioni di sicurezza:

- Posizionare il generatore di corrente in modo che il punto di accesso sia facilmente accessibile.
- Impostare il generatore di corrente sullo stato operativo appropriato.

Dopo il completamento delle attività di manutenzione:

- Assemblare completamente il generatore.
- Se sono stati rimossi elementi di comando o dispositivi di sicurezza, è necessario rimontarli e verificarne il funzionamento.

Le persone che eseguono lavori di manutenzione sul generatore di corrente sono tenute a indossare l'equipaggiamento protettivo appropriato richiesto per questo lavoro.

### **2.7.2 Pulizia**

Non utilizzare sostanze corrosive, nocive o dannose per l'ambiente per pulire il generatore di corrente. Smaltire i detergenti nel rispetto dell'ambiente.

Per la pulizia del generatore di corrente non si possono utilizzare in nessun caso idropulitrici, getti d'acqua o aria compressa.

## 2.8 Istruzioni di sicurezza per il collegamento dei consumatori



- Prima di collegare le utenze elettriche al generatore di corrente, verificare che i dispositivi elettrici, compresi i cavi e le spine, siano integri e in buone condizioni.
- È necessario assicurarsi che la somma delle uscite di tutti i dispositivi azionati dal generatore di corrente rientri nella potenza nominale del generatore di corrente.
- È necessario assicurarsi che la corrente di carico rientri nell'intervallo di corrente nominale della presa di rete.
- È possibile prelevare contemporaneamente corrente continua e alternata. Tuttavia, il carico totale deve rientrare nell'intervallo di carico nominale del generatore di corrente, altrimenti il generatore di corrente potrebbe danneggiarsi.
- Se la potenza totale supera quella nominale, si accende la spia di sovraccarico "OVERLOAD" sul pannello di controllo del generatore.

### 3 Dati tecnici

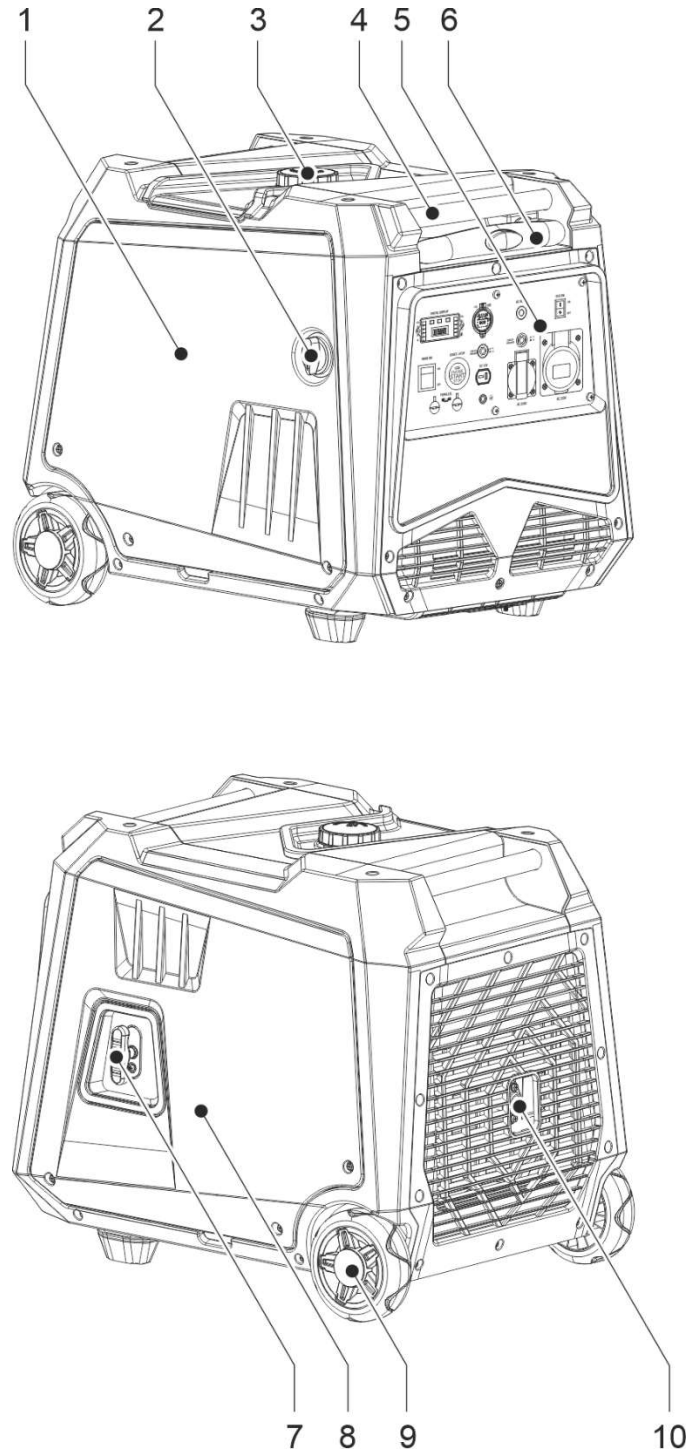
Generale	
Modello	Generatore a inverter Si6000E
Numero di articolo	9010
Dimensioni	615 x 480 x 550 mm
Peso netto	52 kg
Grado di protezione	IP23M
Temperatura ambiente consentita	Da -5 a +40 °C
Umidità relativa consentita	Massimo 85 %
Livello di potenza sonora L <sub>WA</sub>	97 dB(A)

Generatore	
Potenza COP	5,7 kW
Potenza massima	6 kW
Tensione nominale	230 V
Frequenza nominale	50 Hz
Fattore di potenza	1
Numero di fasi	1
Uscita a corrente alternata	2x 230 V / 16 A
Uscita in corrente continua	12 V / 8,3 A
Uscita USB	USB 3.0 (5 V / 0,9 A) + USB-C (5 V / 3 A)
Tipo di costruzione	Magnete permanente
Regolazione della tensione	Controllo del controllore
Controllo della frequenza	Controllo del controllore

Motore	
Modello	180F/P-2
Principio di combustione	4 tempi / OHV
Numero di cilindri	1
Raffreddamento	Aria
Avviamento	Avviamento a cavo o elettrico
Spostamento	312 cm <sup>3</sup>
Potenza massima	7 kW / 9,5 CV a 3600 giri/min.
Carburante	Benzina senza piombo (almeno 92 RON)
Capacità del serbatoio del carburante	12 litri [non inclusi]
Consumo di carburante	3,46 litri/h al 100% del carico
Olio motore	SAE 10W-30
Capacità del serbatoio dell'olio motore	0,8 litri [non incluso]

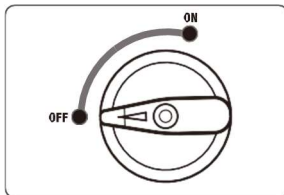
## 4 Descrizione della macchina

### 4.1 Componenti della macchina



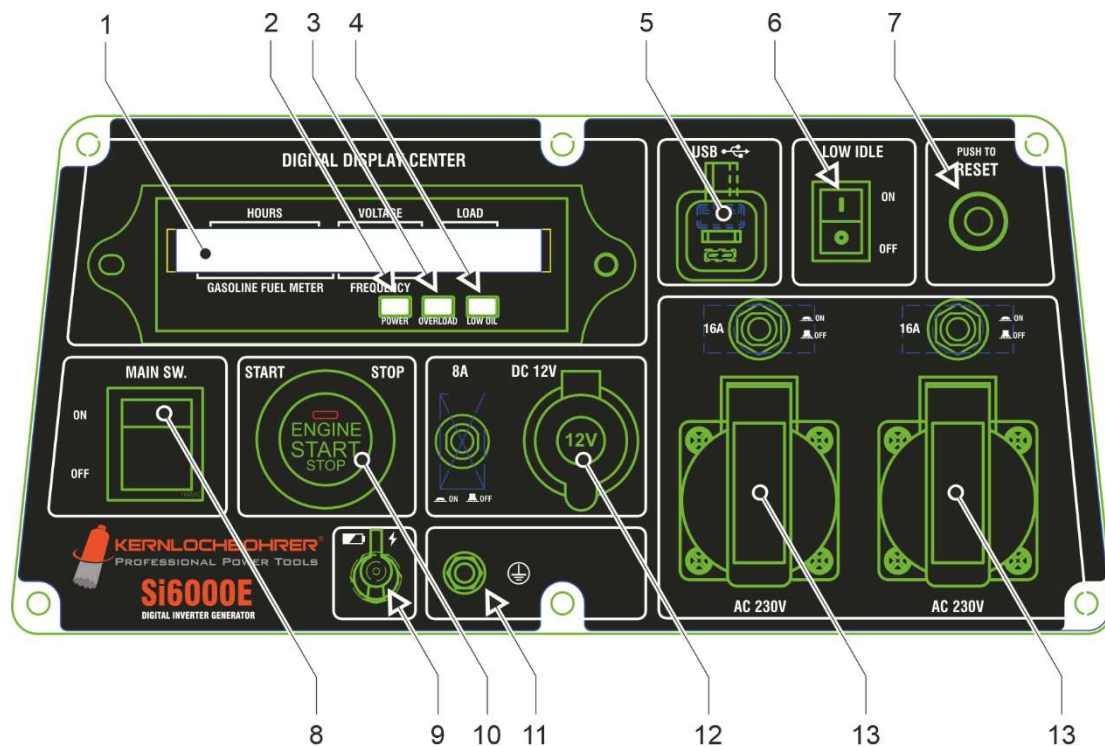
- 1 Coperchio di manutenzione sinistro
- 2 Rubinetto del carburante
- 3 Tappo del serbatoio del carburante
- 4 Maniglia di trasporto
- 5 Pannello di controllo
- 6 Maniglia di spinta estensibile
- 7 Avviamento a filo
- 8 Coperchio di manutenzione destro
- 9 Ruota (2 pezzi)
- 10 Scarico

#### **4.2 Rubinetto del carburante**



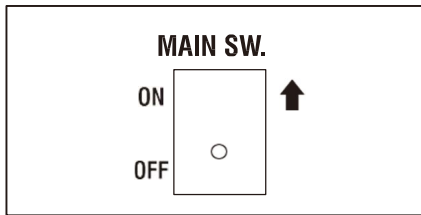
Il rubinetto del carburante rilascia o interrompe il flusso di carburante dal serbatoio al motore.

### 4.3 Pannello di controllo



- 1 Display digitale: Ore di funzionamento | Tensione | Carico | Livello serbatoio carburante | Frequenza
- 2 Indicatore di alimentazione CA "POWER"
- 3 Indicatore di sovraccarico "OVERLOAD"
- 4 Indicatore di basso livello dell'olio "LOW OIL"
- 5 Prese USB
- 6 Interruttore di risparmio energetico "LOW IDLE"
- 7 Pulsante di reset "RESET"
- 8 Interruttore principale "MAIN SW."
- 9 Collegamento di ricarica per la batteria
- 10 Pulsante di avviamento/arresto "ENGINE START STOP"
- 11 Collegamento a terra
- 12 Uscita in corrente continua (12 V / 8 A) con presa e interruttore
- 13 Uscita AC (230 V / 16 A) con presa di corrente e interruttore

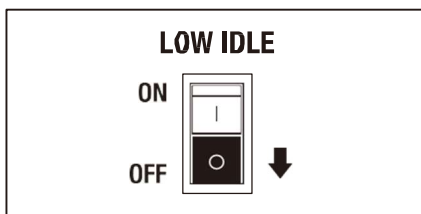
### 4.3.1 Interruttore principale



**ON** Quando il motore del generatore è in funzione e l'interruttore principale "MAIN SW." è impostato su "ON", il generatore produce elettricità.

**SPENTO** Se l'interruttore principale è impostato su "OFF", non viene generata alcuna corrente.

### 4.3.2 Interruttore a risparmio energetico

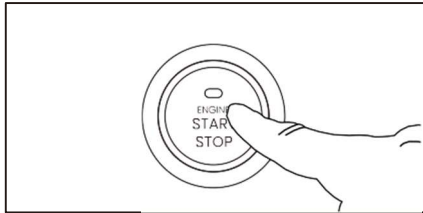


**ON** Quando l'interruttore di risparmio energetico è impostato su "ON", il generatore regola la velocità del motore in base al carico collegato, ottenendo un ottimo consumo di carburante e un basso livello di rumore.

**SPENTO** Se l'interruttore di risparmio energetico è impostato su "OFF", il motore del generatore funziona alla velocità nominale, indipendentemente dal fatto che sia collegato a un carico.

❶ Per apparecchi come compressori d'aria o pompe sommerse, l'interruttore di risparmio energetico deve essere impostato su "OFF", poiché richiedono un'elevata corrente di spunto.

### 4.3.3 Pulsante di avvio/arresto



Il pulsante di avvio/arresto viene utilizzato per avviare o arrestare il motore del generatore.

### 4.3.4 Pulsante di reset

Il pulsante "RESET" serve a resettare il generatore di corrente dopo il rilevamento di un sovraccarico.

### 4.3.5 Display a corrente alternata

L'indicatore AC "POWER" si accende (verde) quando il motore è stato avviato e il gruppo elettrogeno funziona normalmente.

### 4.3.6 Indicatore di basso livello dell'olio

Se il livello dell'olio nella scatola del motore scende al di sotto del limite di sicurezza, il sistema di protezione dell'olio spegne automaticamente il motore e si accende la spia "LOW OIL" (rosso). Il motore non può essere riavviato fino a quando non viene raggiunto il livello minimo dell'olio mediante un rabbocco.

### 4.3.7 Display di sovraccarico

Se l'indicatore di sovraccarico "OVERLOAD" si accende (rosso), il generatore di corrente ha rilevato che la potenza dei dispositivi elettrici collegati è diventata troppo elevata, con conseguente surriscaldamento del convertitore di frequenza o aumento della tensione CA.

In questo momento, la protezione CA interviene e interrompe la produzione di energia per proteggere il generatore e i dispositivi elettrici collegati. L'indicatore AC (verde) è spento e l'indicatore di sovraccarico (rosso) si accende, ma il motore continua a funzionare.

Se la spia di sovraccarico si accende e il generatore di corrente non genera energia, adottare le seguenti contromisure:

- Spegnere i dispositivi elettrici collegati e spegnere il generatore di corrente.
- Ridurre la potenza totale dei dispositivi elettrici collegati alla gamma di potenza nominale.
- Controllare se l'ingresso dell'aria di raffreddamento è ostruito da corpi estranei e se i relativi componenti di controllo sono difettosi. In caso di problemi, eseguire o far eseguire la riparazione.
- Premere il pulsante "RESET".
- Dopo il controllo, riavviare il motore.

① Quando si utilizzano dispositivi elettrici con una corrente di avviamento elevata (ad esempio, compressori, pompe sommerse, ecc.), la spia di sovraccarico può accendersi per alcuni secondi all'inizio, ma non si tratta di un guasto come descritto sopra.

### 4.4 Telecomando



- |        |   |
|--------|---|
| INIZIO | Premere il pulsante "START" per avviare il motore del generatore. |
| STOP   | Premere il pulsante "STOP" per spegnere il motore del generatore. |

## 4.5 Ambito di consegna

La fornitura comprende i seguenti componenti:

- Generatore a inverter
- Chiave per candele
- Telecomando
- Set di messa a terra, composto da asta di messa a terra con cavo di messa a terra (2 m)
- Istruzioni per l'uso

- ① L'olio motore (0,8 litri | SAE 10W-30) necessario per la messa in funzione del generatore non è compreso nella fornitura e deve essere acquistato separatamente.
- ① Kernlochbohrer GmbH offre una vasta gamma di macchine, utensili e accessori. Il webshop <http://www.kernlochbohrer.com> è a disposizione per informazioni e ordini.
- ① Un caricabatterie adatto a caricare la batteria del generatore può essere acquistato anche presso il negozio online <http://www.kernlochbohrer.com>.

## 5 Operazione

### 5.1 Preparazione

#### 5.1.1 Carburante

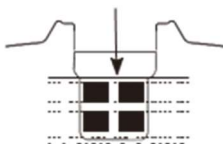


- Il carburante è altamente infiammabile e tossico. Prima di effettuare il rifornimento, leggere attentamente le istruzioni di sicurezza per la manipolazione del carburante.
- Non riempire troppo il serbatoio, altrimenti il carburante si esaurirà dopo il riscaldamento del serbatoio.
- Dopo il rifornimento, accertarsi che il tappo del serbatoio sia ben serrato.



- Dopo il rifornimento, asciugare tempestivamente i residui di benzina con un panno pulito e morbido per evitare di danneggiare l'alloggiamento in plastica.
- È necessario utilizzare benzina senza piombo, poiché la benzina con piombo può danneggiare gravemente le parti interne del generatore.
- Togliere il tappo del serbatoio e riempire di benzina fino all'indicatore rosso di livello orizzontale.

Livello di riempimento massimo



- Capacità del serbatoio del carburante: 12 litri

### 5.1.2 Olio motore

- ① L'olio motore (0,8 litri | SAE 10W-30) necessario per la messa in funzione del generatore non è compreso nella fornitura e deve essere acquistato separatamente.



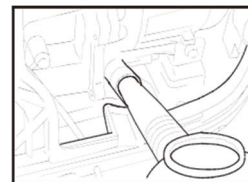
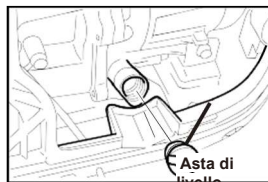
Alla consegna del generatore non è stato riempito di olio motore. Non mettere in funzione il generatore senza aver riempito una quantità sufficiente di olio motore.

#### Carburante:

Tipo: Olio motore SAE 10W-30

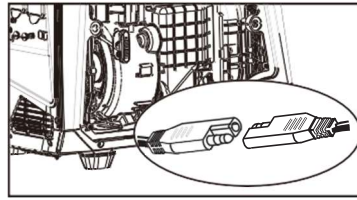
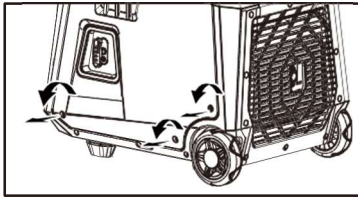
Quantità: 0,8 litri

#### Procedura:



- Posizionare il generatore di corrente su una superficie orizzontale e piana.
- Allentare la vite e rimuovere il coperchio di manutenzione destro.
- Svitare l'astina di livello dell'olio.
- Riempire con 0,8 litri di olio motore SAE 10W/30.
- Inserire l'astina di livello dell'olio, ma non avvitare.
- Estrarre l'astina di livello dell'olio e controllare il livello dell'olio sull'astina. Se necessario, correggere il livello dell'olio.
- Avvitare l'astina di livello dell'olio.
- Montare il coperchio di manutenzione e serrare la vite.

### 5.1.3 Batteria



#### Procedura:

- ☒ Allentare la vite e rimuovere il coperchio di manutenzione destro.
  - ☒ Sulla batteria è preinstallata una spina a connessione rapida:
    - ☒ Rimuovere le fascette che fissano le spine.
    - ☒ Allineare le metà del connettore l'una all'altra utilizzando i colori.
    - ☒ Unire le metà del connettore e premerle saldamente.
  - ☒ Montare il coperchio di manutenzione e serrare la vite.
- ① Il generatore di corrente è dotato di una funzione di ricarica della batteria. Non appena il motore è in funzione, la batteria viene ricaricata lentamente da una piccola corrente.

### 5.1.4 Collegare il telecomando al generatore di energia

#### Procedura:

- ☒ Posizionare l'interruttore principale "MAIN SW." del Generatore di energia su 'ON'.
  - ☒ Premere il pulsante di avvio/arresto "ENGINE START STOP" del Generatore di energia per più di 5 secondi, fino a quando l'indicatore rosso del pulsante si illumina.
  - ☒ Rilasciare il pulsante di avvio/arresto del Generatore di energia.
  - ☒ Premere un pulsante qualsiasi sul telecomando.
  - ☒ L'indicatore rosso del pulsante di avvio/arresto del Generatore di energia lampeggia alcune volte e poi si spegne.
- ☞ Il controllo remoto del generatore di corrente è stato accoppiato con successo.

### 5.1.5 Messa a terra



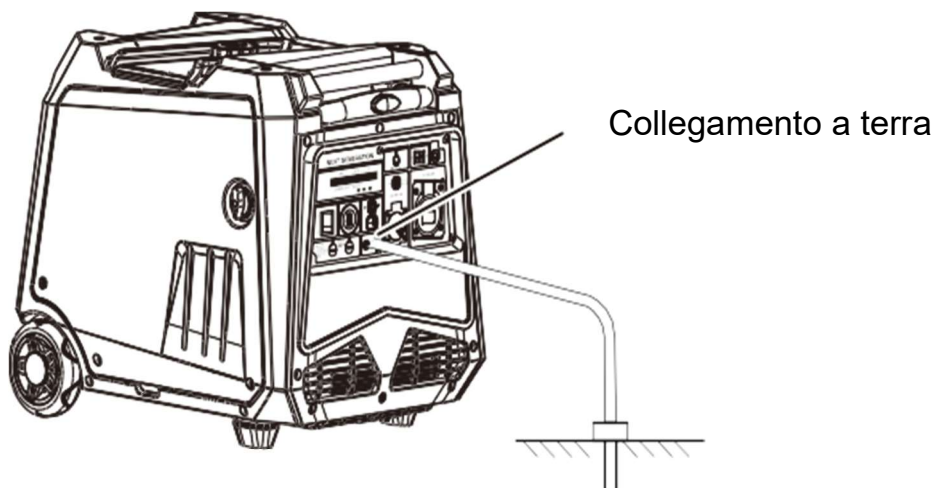
Per evitare il rischio di lesioni personali o danni al generatore di energia causati da scosse elettriche o un uso improprio dell'impianto elettrico, è necessario collegare il generatore di energia a terra.

#### Mezzi ausiliari:

Set di messa a terra (incluso nella fornitura)

#### Procedura:

- ☒ Inserire il picchetto di messa a terra nel terreno e collegarlo in modo sicuro con il cavo di messa a terra.
- ☒ Collegare il cavo di messa a terra al connettore di messa a terra sul pannello di controllo del generatore di energia.



### 5.1.6 Ispezione prima dell'uso



Anche quando il gruppo elettrogeno non è in funzione, alcuni componenti importanti possono improvvisamente guastarsi. Se uno dei seguenti componenti non funziona correttamente, controllarlo e ripararlo con attenzione prima di mettere in funzione il gruppo elettrogeno.

- ① Le condizioni del generatore di corrente devono essere controllate prima di ogni utilizzo.

#### Carburante:

- Controllare il livello del carburante nel serbatoio del generatore di corrente e rabboccare se necessario.

#### Olio motore:

- Controllare il livello dell'olio nel motore del generatore e rabboccarlo se necessario.
- Controllare se il motore perde olio. In caso di perdite d'olio, eseguire o far eseguire la riparazione.

#### Batteria:

- Controllare lo stato di carica della batteria.

## 5.2 Accensione del generatore

### Procedura:

- Ispezione effettuata prima dell'uso.
  - Il generatore di energia deve essere installato su una superficie solida, piana e orizzontale.
  - È stata eseguita la messa a terra del generatore di energia.
  - Scollegare tutte le utenze elettriche dal generatore di corrente. Non avviare o arrestare mai il generatore di corrente con le utenze elettriche collegate o accese.
  - Posizionare il rubinetto del carburante su "ON".
  - Impostare l'interruttore di risparmio energetico "LOW IDLE" su "OFF".
  - Posizionare l'interruttore principale "MAIN SW." su "ON".
  - Esistono tre modi diversi per avviare il motore del generatore:
    - Avviamento a strappo con cavo:

Tenere il generatore per la maniglia di trasporto in modo che non si ribalti durante l'avviamento.

Afferrare l'impugnatura dell'avviatore a strappo e tirare lentamente finché non si avverte una maggiore resistenza.

Quindi tirare rapidamente la maniglia dell'avviatore a strappo.
    - Pulsante di avvio/arresto:

Premere il pulsante "ENGINE START STOP" per 1-3 secondi e rilasciarlo nuovamente.
    - Telecomando:

Premere il pulsante "START" sul telecomando e rilasciarlo nuovamente.
- 👉 Il motore del generatore si avvia.
- Collegare le utenze elettriche al generatore di corrente e accendere la presa.

- Accendere le utenze elettriche.

Se il generatore è destinato ad alimentare diverse utenze o dispositivi elettrici, iniziare dal grande al piccolo in base alla potenza delle utenze o dei dispositivi.

- Controllare l'indicatore di sovraccarico "OVERLOAD" sul pannello di controllo del generatore. Se si accende, il generatore di corrente è sovraccarico e il carico deve essere ridotto.

### **5.3 Utilizzo del generatore di corrente**

Condizioni di applicazione:

Temperatura: da -5°C a +40°C

Umidità < 85%

Altitudine di installazione: sotto i 1500 m sul livello del mare  
(da 1000 m sul livello del mare con potenza ridotta)

Condizioni standard:

Temperatura: +25°C

Umidità 30%

Pressione dell'aria: 100 kPa = 1000 mbar

Variazione delle prestazioni in caso di deviazione dalle condizioni standard:

- Ogni aumento di 5°C della temperatura ambiente riduce la potenza del generatore di circa il 2%.
- Ogni aumento del 30% dell'umidità relativa riduce la potenza del generatore di circa l'1,5%.
- Ogni aumento di 300 metri dell'altitudine dell'installazione riduce la potenza del generatore di circa il 4,5%.

## 5.4 Spegnimento del generatore di corrente

### Procedura:

- ☒ Spegnere tutte le utenze elettriche e scollegarle dal generatore di corrente. Non avviare o arrestare mai il generatore di corrente con le utenze elettriche collegate o accese.
- ☒ Esistono due modi diversi per arrestare il motore del generatore:
  - ☒ Pulsante di avvio/arresto:  
Premere il pulsante "ENGINE START STOP" per 1 secondo e rilasciarlo nuovamente.
  - ☒ Telecomando:  
Premere il tasto "STOP" del telecomando per 1 secondo e rilasciarlo nuovamente.
- ↳ Il motore del generatore si ferma.
- ☒ Posizionare l'interruttore principale "MAIN SW." su "OFF".
- ☒ Impostare il rubinetto del carburante su "OFF".



Le procedure descritte sopra sono le uniche sicure per lo spegnimento del gruppo elettrogeno!

Se il gruppo elettrogeno viene spento direttamente con l'interruttore principale "MAIN SW.", può verificarsi una deflagrazione nel silenziatore del motore!

Se la batteria non è collegata o è scarica e il gruppo elettrogeno viene spento direttamente con l'interruttore principale "MAIN SW.", potrebbe essere difficile o impossibile riavviare il motore a freddo.

## 5.5 Carica della batteria

Il tempo di conservazione della batteria è generalmente di circa 6 mesi. Se il generatore non viene utilizzato per un periodo di tempo più lungo, la batteria si scarica.

Se la batteria è danneggiata o non può essere caricata, è necessario sostituirla.

La batteria viene caricata automaticamente mentre il generatore è in funzione (dopo l'avviamento con il cavo di avviamento).

Tuttavia, la batteria del generatore può essere caricata anche con un caricabatterie esterno.

A tal fine, collegare il caricabatterie alla connessione di ricarica sul pannello di controllo.

① Un caricabatterie adatto può essere acquistato tramite il webshop <http://www.kernlochbohrer.com>.



Non accendere il gruppo elettrogeno mentre viene caricato da un caricabatterie esterno!

Non è consentito collegare un caricabatterie al generatore acceso!

Tenere la batteria lontano dalla luce del sole e da fonti di calore. Conservare in un luogo fresco e asciutto.



Una corretta carica e scarica delle batterie agli ioni di litio può prolungarne la durata. Il mantenimento di un livello di carica compreso tra il 10 % e il 90 % è utile per proteggere la batteria:

- Temperatura di carica: 0 - 45°C
- Non caricare la batteria per più di 30-40 minuti.
- Il sovraccarico delle batterie agli ioni di litio durante il processo di carica deve essere assolutamente evitato. Il sovraccarico delle batterie agli ioni di litio può causare gravi danni alle prestazioni della batteria e persino la sua esplosione.

## 5.6 Collegamento del generatore di corrente per l'alimentazione di emergenza

Se il generatore deve essere utilizzato come alimentazione di emergenza per un edificio, il collegamento deve essere eseguito da un elettricista qualificato.

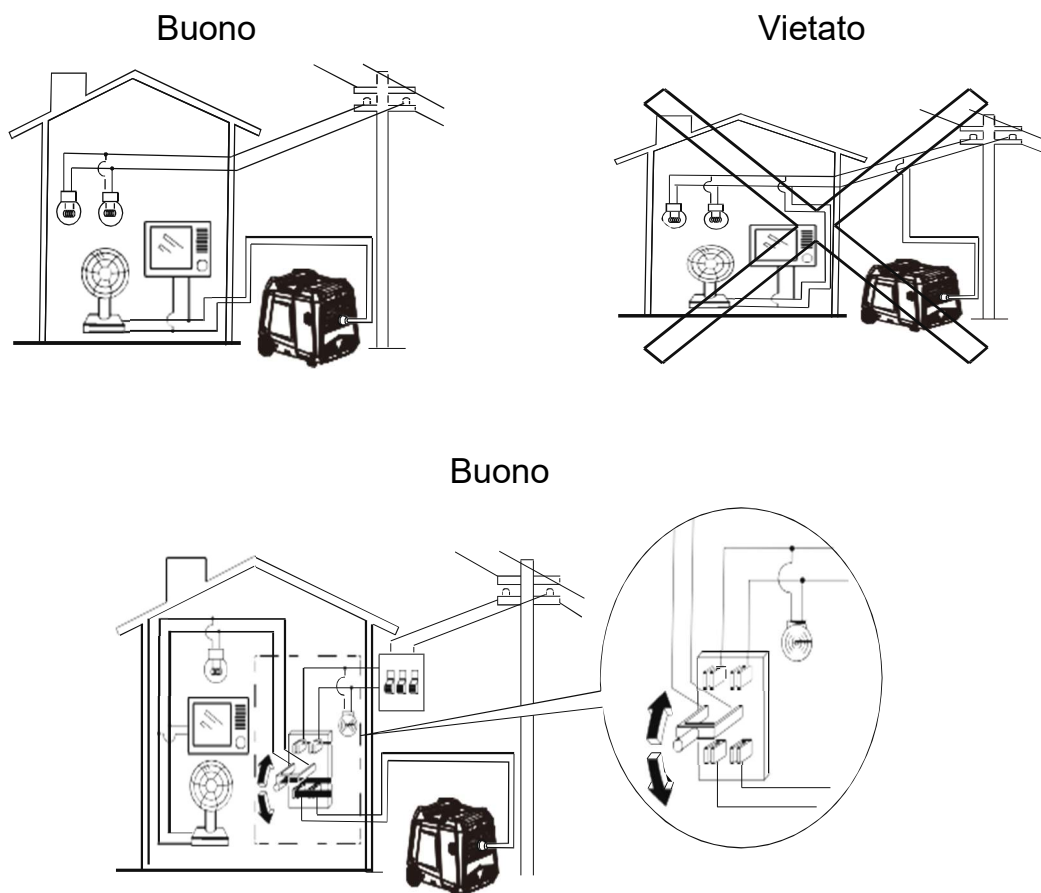
Dopo il collegamento, verificare attentamente che l'alimentazione di emergenza sia sicura e affidabile. Un collegamento elettrico non corretto può causare danni al generatore di corrente, ustioni alle persone o incendi.

Non collegare il generatore di corrente direttamente all'impianto di un edificio.

Quando si utilizzano cavi di prolunga, rispettare le seguenti lunghezze massime:

- 60 m con una sezione trasversale del filo di 1,5 mm<sup>2</sup>.
- 100 m con una sezione trasversale del filo di 2,5 mm<sup>2</sup>.

Il cavo di prolunga deve essere protetto da uno strato di gomma resistente ed elastica (IEC25) o da altri materiali sostitutivi.



## **5.7 Trasporto e stoccaggio del generatore di energia**

### **5.7.1 Trasporto**

Quando si trasporta il generatore di corrente, è necessario assicurarsi che il carburante non venga versato. Pertanto, il serbatoio del carburante non deve essere completamente pieno. Assicurarsi che il generatore non sia esposto alla luce diretta del sole.

Il generatore di corrente deve essere spento durante il trasporto.

Il generatore di corrente può essere trasportato con la maniglia di trasporto o spinto sulle ruote grazie alla maniglia di spinta estensibile.

Non toccare le parti calde della macchina, in particolare il silenziatore: rischio di ustioni!

Durante il trasporto su veicoli: Assicurare la macchina contro cadute, danni e perdite di carburante. Non trasportate la macchina per lunghi periodi su strade sconnesse.

### 5.7.2 Immagazzinamento

Se il gruppo elettrogeno deve essere conservato per un periodo di tempo prolungato, è necessario effettuare alcuni preparativi in anticipo.

#### Carburante:

Tipo: Olio motore SAE 10W-30

Quantità: 0,8 litri

#### Mezzi ausiliari:

- Contenitore resistente agli idrocarburi per contenere il combustibile del serbatoio del carburante
- Dispositivo di pompaggio per carburante
- Contenitore resistente agli idrocarburi per la raccolta del carburante residuo dal carburatore

#### Procedura:

- Il generatore di corrente è stato spento e raffreddato.
- Posizionare il generatore di corrente su una superficie orizzontale e piana.
- Impostare il rubinetto del carburante su "OFF".
- Rimuovere il tappo del serbatoio del carburante dal serbatoio stesso.
- Rimuovere il filtro del carburante dal serbatoio.
- Pompate il carburante dal serbatoio in un contenitore adatto.
- Montare il tappo del serbatoio del carburante.
- Avviare il generatore per bruciare il carburante nel carburatore. Non collegare le utenze elettriche!
  - ↳ Il motore funziona per un certo tempo e poi si spegne.
- Allentare la vite e rimuovere il coperchio di manutenzione sinistro.
- Preparare un contenitore. Togliere il tappo di scarico del carburante dal carburatore e scaricare il carburante nel contenitore.
- Inserire il tappo di scarico del carburante.

- ☒ Montare il coperchio di manutenzione sinistro.
- ☒ Allentare la vite e rimuovere il coperchio di manutenzione destro.
- ☒ Svitare l'astina di livello dell'olio.
- ☒ Rimuovere il tappo dal tubo di scarico dell'olio.
- ☒ Posizionare il contenitore sotto il generatore e scaricare l'olio motore.
- ☒ Montare il tappo sul tubo di scarico dell'olio.
- ☒ Riempire con 0,8 litri di olio motore SAE 10W/30.
- ☒ Inserire l'astina di livello dell'olio, ma non avvitarla.
- ☒ Estrarre l'astina di livello dell'olio e controllare il livello dell'olio sull'astina.  
Se necessario, correggere il livello dell'olio.
- ☒ Avvitare l'astina di livello dell'olio.
- ☒ Montare il coperchio di manutenzione destro.
- ☒ Afferrare l'impugnatura dell'avviatore a strappo e tirare con cautela fino a quando non si avverte una maggiore resistenza. In questo modo si chiudono la valvola di aspirazione e la valvola di scarico del motore.
- ☒ Conservare il generatore di corrente in un luogo asciutto e fresco, al riparo dall'umidità e dalla luce solare diretta.  
Proteggere la macchina dall'uso non autorizzato.

## **6 Manutenzione**

### **6.1 Note sulla corretta manutenzione**

Una manutenzione insufficiente o impropria può causare malfunzionamenti e compromettere la sicurezza operativa e la durata della macchina. Per questo motivo, è essenziale eseguire ispezioni e manutenzioni regolari. Si raccomanda che gli interventi di manutenzione siano eseguiti esclusivamente da personale qualificato.

La garanzia concordata contrattualmente non esonera l'operatore della macchina dall'obbligo di eseguire la manutenzione della macchina in conformità alle istruzioni del produttore a partire dalla messa in funzione. Kernlochbohrer GmbH non è responsabile per i danni causati dalla mancata manutenzione.

## 6.2 Piano di manutenzione e ispezione

Le specifiche degli intervalli si riferiscono a condizioni di funzionamento normali. In condizioni più difficili (forte accumulo di polvere, ecc.) e con tempi di lavoro giornalieri più lunghi, gli intervalli specificati devono essere ridotti di conseguenza dall'operatore.

Utilizzare il programma di manutenzione e ispezione solo come guida! Seguire le istruzioni del capitolo 6.3, che descrivono dettagliatamente come eseguire le singole operazioni in modo corretto e sicuro.

Note sull'intervallo:

La manutenzione deve essere eseguita dopo un certo periodo di tempo (tempo reale) o un certo numero di ore di funzionamento, a seconda di quale sia il primo.

I mesi si riferiscono al tempo reale. Le ore (unità h) si riferiscono alle ore di funzionamento del generatore di corrente.

Le voci doppie significano: Questa attività di manutenzione deve essere eseguita dopo il tempo di funzionamento A o il tempo reale B, a seconda di quale sia il primo.

Spiegazioni:

Queste attività di manutenzione devono essere eseguite da un'azienda autorizzata, a meno che l'utente non disponga di personale addestrato e di strumenti adeguati.

- ① In caso di funzionamento frequente a temperature o carichi elevati, l'olio motore deve essere sostituito ogni 25 ore di funzionamento.
- ② L'elemento filtrante dell'aria deve essere pulito ogni 10 ore di funzionamento se l'apparecchio viene utilizzato spesso in ambienti polverosi o difficili. Se necessario, l'elemento filtrante dell'aria deve essere sostituito ogni 25 ore di funzionamento.

Intervallo		Prima di utilizzo	Prima volta: 20 ore o 1 mese	50 h o 3 mesi	100 h o 12 mesi
Elemento					
Olio motore	Livello di riempimento	X			
Olio motore	Cambiamento		X	X ①	
Filtro dell'aria	Ispezione	X			
Filtro dell'aria	Pulizia			X ②	
Filtro dell'aria	Cambiamento				X ②
Tazza di decantazione	Pulizia				X
Candela di accensione	Ispezione				X
Scaricatore di scintille	Pulizia			X	
Modalità di risparmio energetico	Ispezione *				X
Gioco delle valvole	Ispezione *				X
Serbatoio del carburante, filtro del carburante e tubazione del carburante	Ispezione *				X
Testa del cilindro e pistone	Rimuovere i depositi di carbonio *		250 h		

### 6.3 Ispezione e manutenzione



Spegnere il motore del generatore prima di effettuare interventi di manutenzione.

Il motore deve essere installato in posizione orizzontale.

Per evitare che il motore si avvii, il connettore della candela deve essere scollegato dalla candela stessa.

Non eseguire i lavori di manutenzione al chiuso o in altre aree poco ventilate. Assicurarsi che l'area di lavoro sia ben ventilata. I fumi di scarico del motore contengono gas tossici e monossido di carbonio; l'inalazione può provocare shock, perdita di conoscenza e persino la morte.

#### 6.3.1 Carburatore

Il carburatore è un componente importante del motore. La regolazione deve essere effettuata da un'azienda specializzata che disponga delle conoscenze, dei dati e delle attrezzature adeguate per garantire la corretta esecuzione della regolazione.

### 6.3.2 Candela di accensione

La candela è un componente importante del gruppo elettrogeno che deve essere controllato regolarmente.

#### Ricambio:

Designazione.      Candela di accensione

Tipo:                      BPR6ES

Alternativa:        Champion RN11YC | Bosch WR6DS | Torcia F6RTC

#### Procedura:

- Il generatore di corrente è stato spento e raffreddato.
- Posizionare il generatore di corrente su una superficie orizzontale e piana.
- Allentare la vite e rimuovere il coperchio di manutenzione sinistro.
- Rimuovere il cappuccio della candela dalla candela.
- Rimuovere la candela.
- Controllare le condizioni della candela:
  - Rimuovere i depositi di carbonio.
  - Controllare il colore dei nuclei di ceramica intorno al centro. Questi dovrebbero essere di colore da chiaro a moderatamente marrone. In caso contrario, sostituire la candela.
  - Controllare la distanza tra gli elettrodi della candela e regolarla se necessario. La distanza tra gli elettrodi deve essere di 0,7 - 0,8 mm.
- Avvitare la candela e serrare alla coppia di 12,5 Nm.
- Collegare il cappuccio della candela alla candela.
- Montare il coperchio di manutenzione sinistro.

### 6.3.3 Sostituzione dell'olio motore



Quando il motore è in funzione, l'olio motore è molto caldo e può causare gravi ustioni.

#### Carburante:

Tipo: Olio motore SAE 10W-30

Quantità: 0,8 litri

#### Mezzi ausiliari:

Contenitore resistente all'olio (capacità circa 1 litro)

#### Procedura:

- Posizionare il generatore di corrente su una superficie orizzontale e piana.
- Accendere il motore del generatore e lasciarlo girare per qualche minuto, in modo che l'olio motore si riscaldi un po' e migliori le sue proprietà di scorrimento.
- Spegnerne il motore.
- Allentare la vite e rimuovere il coperchio di manutenzione destro.
- Svitare l'astina di livello dell'olio.
- Rimuovere il tappo dal tubo di scarico dell'olio.
- Posizionare il contenitore sotto il generatore e scaricare l'olio motore.
- Smaltire l'olio motore usato nel rispetto dell'ambiente.
- Montare il tappo sul tubo di scarico dell'olio.
- Riempire con 0,8 litri di olio motore SAE 10W/30.
- Inserire l'astina di livello dell'olio, ma non avvitare.
- Estrarre l'astina di livello dell'olio e controllare il livello dell'olio sull'astina. Se necessario, correggere il livello dell'olio.
- Avvitare l'astina di livello dell'olio.
- Montare il coperchio di manutenzione destro.

### 6.3.4 Filtro dell'aria

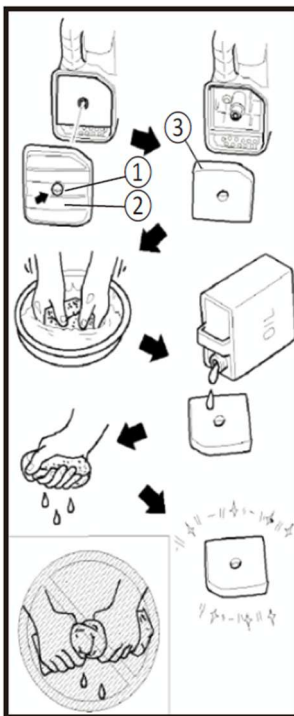
Un filtro dell'aria sporco può impedire il passaggio dell'aria nel carburatore. Per evitare che il carburatore si guasti, il filtro dell'aria deve essere sottoposto a regolare manutenzione. Se il gruppo elettrogeno viene utilizzato in un ambiente polveroso, il filtro dell'aria deve essere sottoposto a una manutenzione più frequente.

#### Mezzi ausiliari:

con una miscela di acqua calda e detergente delicato.

#### Procedura:

- ☑ Il generatore di corrente è stato spento e raffreddato.
- ☑ Posizionare il generatore di corrente su una superficie orizzontale e piana.
- ☑ Allentare la vite e rimuovere il coperchio di manutenzione destro.



- ☑ Rimuovere la vite ① e rimuovere la piastra di copertura ②.
  - ☑ Rimuovere l'elemento filtrante ③.
  - ☑ Controllare che l'elemento filtrante non sia danneggiato. Sostituire l'elemento filtrante danneggiato.
  - ☑ Pulire l'elemento filtrante con una miscela di acqua calda e detergente delicato e risciacquare con acqua pulita. Smaltire la miscela di pulizia contenente olio nel rispetto dell'ambiente.
  - ☑ Lasciare asciugare l'elemento filtrante.
  - ☑ Applicare alcune gocce di olio sull'elemento filtrante e spremere l'olio in eccesso. L'elemento filtrante deve essere umido di olio, ma non deve gocciolare.
- ☑ Inserire l'elemento filtrante nel filtro dell'aria. Assicurarsi che l'elemento filtrante aderisca perfettamente al filtro dell'aria e che non vi siano spazi vuoti.
  - ☑ Collocare la piastra di copertura sul filtro dell'aria e fissarla con una vite.
  - ☑ Montare il coperchio di manutenzione destro.

### 6.3.5 Filtro carburante

**AVVERTENZA**

Non fumare durante la manipolazione del carburante e tenere lontane le fonti di accensione!

#### Mezzi ausiliari:

Contenitore con benzina pulita.

#### Procedura:

- Il generatore di corrente è stato spento e raffreddato.
- Posizionare il generatore di corrente su una superficie orizzontale e piana.



- Rimuovere il tappo del serbatoio del carburante dal serbatoio stesso.
- Rimuovere il filtro del carburante dal serbatoio.
- Pulire il filtro del carburante con benzina.
- Asciugare il filtro del carburante.
- Inserire il filtro del carburante nel serbatoio.
- Montare il tappo del serbatoio.

## 7 Dichiarazione di conformità UE

Il produttore/distributore

Kernlochbohrer GmbH  
Geigersbühlweg 52  
72663 Großbettlingen  
Germania

dichiara che il seguente prodotto

Descrizione del prodotto: **Generatore a inverter**  
Tipo: **Si6000E**

è conforme a tutte le disposizioni pertinenti delle norme di legge applicabili (di seguito), comprese le modifiche in vigore al momento della dichiarazione. La presente dichiarazione di conformità è rilasciata sotto l'esclusiva responsabilità del produttore. La presente dichiarazione si riferisce esclusivamente alla macchina nello stato in cui è stata immessa sul mercato; non si tiene conto di parti e/o modifiche apportate successivamente dall'utente finale.

Sono state applicate le seguenti disposizioni di legge:

Direttiva Macchine 2006/42/UE (per consegne fino al 19/01/2027) o Regolamento Macchine (UE) 2023/1230 (per consegne a partire dal 20/01/2027)

Direttiva sulla compatibilità elettromagnetica 2014/30/UE

Direttiva sull'emissione di rumore nell'ambiente da parte delle macchine e attrezzature destinate a funzionare all'aperto 2000/14/UE e 2005/88/UE

Sono stati applicati i seguenti standard armonizzati:

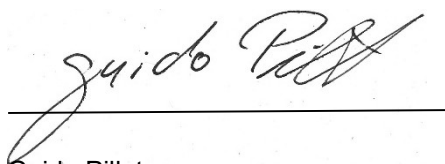
EN ISO 8528-13:2016	Gruppi elettrogeni con motori alternativi a combustione interna - Parte 13: Sicurezza
EN 55012:2007 + A1:2009	Veicoli, imbarcazioni e dispositivi azionati da motori a combustione interna - Caratteristiche di radiodisturbo - Limiti e metodi di misura per la protezione dei ricevitori esterni
EN ISO 3744:1995	Determinazione dei livelli di potenza sonora delle sorgenti di rumore mediante pressione sonora - Metodo della superficie di inviluppo di classe di precisione 2 per un campo sonoro essenzialmente libero su un piano riflettente
EN ISO 8528-10:1998	Gruppi elettrogeni con motori alternativi a combustione interna - Parte 10: Misurazione del rumore aereo con il metodo della superficie avvolgente

Nome e indirizzo della persona autorizzata a compilare la documentazione tecnica:

Kernlochbohrer GmbH | Geigersbühlweg 52 | 72663 Großbettlingen | Germania

Großbettlingen 13.12.2025

Kernlochbohrer GmbH



Guido Pillat  
Direttore generale/Amministratore delegato