



Istruzioni per l'uso

Supporto per carotaggio

ID352/V-PRO

BA-01-000012-01-IT

Ambito di applicazione

Le presenti istruzioni per l'uso valgono solo per l'apparecchio indicato sul foglio di copertina.

Verificare il modello rispetto alla targhetta dell'apparecchio.

Istruzioni originali / traduzione delle istruzioni originali

In conformità alla Direttiva Macchine dell'Unione Europea, la versione tedesca delle presenti Istruzioni per l'uso è quella originale.

Le copie in altre lingue sono traduzioni delle istruzioni originali.

Kernlochbohrer GmbH

Geigersbühlweg 52

72663 Großbettlingen

Germania

Telefono: +49 (0)70 22 / 50 34 900

E-mail: info@kernlochbohrer.com

Internet: <http://www.kernlochbohrer.com>

© Kernlochbohrer GmbH

Questa documentazione è protetta da copyright.

Tutti i diritti sulla presente documentazione, in particolare il diritto di riproduzione, distribuzione e traduzione, sono riservati alla Kernlochbohrer GmbH, anche in caso di richiesta di diritti di proprietà industriale. Nessuna parte di questa documentazione può essere riprodotta in qualsiasi forma con qualsiasi mezzo, elettronico o meccanico, o elaborata, duplicata o distribuita con sistemi elettronici senza l'espressa autorizzazione scritta di Kernlochbohrer GmbH.

Soggetto a errori e modifiche tecniche.

Kernlochbohrer GmbH non è responsabile per eventuali errori nella presente documentazione. La responsabilità per danni diretti o indiretti derivanti dalla consegna o dall'utilizzo della presente documentazione è esclusa nella misura consentita dalla legge. Inoltre, Kernlochbohrer GmbH non può essere ritenuta responsabile per i danni derivanti dalla violazione di brevetti e altri diritti di terzi.

Il funzionamento della macchina è limitato alle funzioni descritte nella relativa documentazione tecnica.

Indice dei contenuti

1	Informazioni e supporto	6
1.1	Grazie all'acquirente	6
1.2	Uso delle istruzioni per l'uso	6
1.3	Cambiamenti	6
1.4	Spiegazione dei simboli	7
1.5	Garanzia	7
1.6	Protezione dell'ambiente	8
1.6.1	Smaltimento del prodotto	8
1.6.2	Smaltimento dell'imballaggio	8
1.7	Servizio	9
2	Sicurezza	10
2.1	Informazioni generali	10
2.2	Uso previsto	10
2.3	Norme di sicurezza per l'operatore	11
2.3.1	Misure di sicurezza organizzative	11
2.3.2	Modifiche al dispositivo	11
2.3.3	Parti di ricambio	12
2.3.4	Personale	12
2.4	Norme di sicurezza per il personale	13
2.4.1	Comportamento sicuro	13
2.4.2	Funzionamento sicuro	14
2.4.3	Dispositivi di protezione	15
2.5	Sicurezza durante la manutenzione	16
2.5.1	Informazioni generali	16
2.5.2	Pulizia	16
3	Dati tecnici	17
4	Descrizione del dispositivo	18
4.1	Componenti del dispositivo	18
4.2	Ambito di consegna	20

5	Utilizzo del dispositivo	21
5.1	Precauzioni specifiche.....	21
5.2	Messa in servizio	22
5.3	Ispezione ottica	22
5.4	Fissare il carrello di alimentazione sul supporto di guida.....	23
5.5	Fissaggio del supporto per carotaggio	24
5.5.1	Fissaggio con viti	24
5.5.2	Fissaggio a vuoto.....	26
5.6	Fissare l'adattatore di fissaggio alla macchina per carotaggio.....	28
5.7	Fissare la carotatrice al supporto per carotaggio	29
5.8	Allineare il sistema di perforazione	30
5.9	Utilizzare il sistema di perforazione.....	31
5.10	Smontaggio e stoccaggio del supporto per carotaggio.....	33
6	Manutenzione	34
6.1	Note sulla corretta manutenzione	34
6.2	Piano di manutenzione e ispezione	34
6.3	Ispezione e manutenzione	35
6.3.1	Pulire il supporto per carotaggio e controllare	35
7	Risoluzione dei problemi	37
8	Parti di ricambio.....	38
9	Dichiarazione di conformità UE	40

1 Informazioni e supporto

1.1 Grazie all'acquirente

Grazie per aver acquistato un dispositivo di Kernlochbohrer GmbH.

Leggere attentamente le istruzioni per l'uso e osservare le norme di sicurezza. Seguendo le istruzioni per l'uso, potrete sfruttare appieno le eccezionali prestazioni del nostro prodotto.

In caso di domande sul funzionamento del dispositivo, si prega di contattare direttamente Kernlochbohrer GmbH. Siamo a disposizione per rispondere alle vostre domande in qualsiasi momento.

1.2 Uso delle istruzioni per l'uso

L'apparecchio è destinato a un uso professionale e può essere utilizzato solo da personale qualificato. Attenersi scrupolosamente alle istruzioni contenute nelle istruzioni per l'uso.

In caso di inosservanza delle istruzioni per l'uso, che potrebbe causare lesioni o danni materiali, la nostra azienda declina ogni responsabilità.

Le istruzioni per l'uso sono essenziali per l'utilizzo dell'apparecchio. Pertanto, le istruzioni per l'uso devono essere sempre conservate nelle vicinanze dell'apparecchio e devono essere accessibili al personale previsto.

Oltre alle istruzioni per l'uso, devono essere fornite le norme generali e locali sulla prevenzione degli infortuni e sulla protezione dell'ambiente; il rispetto di tali norme deve essere controllato regolarmente.

1.3 Cambiamenti

Kernlochbohrer GmbH si riserva il diritto di modificare il design e l'aspetto dei prodotti e delle relative istruzioni per l'uso. Le future modifiche alle istruzioni per l'uso saranno apportate senza preavviso.

1.4 Spiegazione dei simboli



Il simbolo richiama l'attenzione sui pericoli di cui è necessario tenere conto durante l'esecuzione dei seguenti lavori, al fine di evitare lesioni a se stessi, ad altre persone o danni alle cose.



Rimando a un'altra sezione delle Istruzioni per l'uso.



Prerequisito per un'azione.



Azione da eseguire.



Comportamento del dispositivo che ci si aspetta come risultato dell'azione precedente.



Informazioni di base o riferimenti a caratteristiche particolari.

1.5 Garanzia

In conformità alle condizioni generali di fornitura di Kernlochbohrer GmbH, per i difetti materiali nelle transazioni commerciali con le aziende si applica un periodo di garanzia di 12 mesi (prova tramite fattura o bolla di consegna).

Sono esclusi i danni causati da usura naturale, sovraccarico o uso improprio.

I danni causati da difetti del materiale o del produttore saranno eliminati gratuitamente mediante riparazione o sostituzione. I reclami possono essere riconosciuti solo se il dispositivo viene inviato a Kernlochbohrer GmbH non smontato.

Le parti soggette a usura sono escluse dalla garanzia.

1.6 Protezione dell'ambiente

1.6.1 Smaltimento del prodotto

Seguire le normative nazionali sullo smaltimento e il riciclaggio ecologico di apparecchi e accessori usati.

1.6.2 Smaltimento dell'imballaggio

Le confezioni sono realizzate con materiali riciclabili. Devono essere smaltiti secondo l'etichettatura e le direttive comunali.

1.7 Servizio

Informazioni precise e domande specifiche consentono di eliminare rapidamente i guasti, di ordinare più facilmente i ricambi e di evitare consegne errate.

Prima di contattare il servizio di assistenza, raccogliere i seguenti dati.

Per tutte le domande e gli ordini è necessario indicare la designazione del modello. Questa informazione si trova sulla targhetta dell'apparecchio.

In caso di guasti sono necessarie ulteriori informazioni:

Tipo ed entità del disturbo, circostanze che lo accompagnano, causa sospetta.

È necessario per ordinare i pezzi di ricambio:

Quantità e numero di articolo nella vista esplosa di queste Istruzioni per l'uso o numero di articolo (se noto).

- ① Siete invitati a inviarci foto per l'ordinazione di pezzi di ricambio o video in caso di guasti.

Dettagli di contatto:

Kernlochbohrer GmbH

Geigersbühlweg 52

72663 Großbettlingen

Germania

Telefono: +49 (0)70 22 / 50 34 900

E-mail: info@kernlochbohrer.com

Internet: <http://www.kernlochbohrer.com>

2 Sicurezza

2.1 Informazioni generali

L'apparecchio è stato costruito secondo lo stato dell'arte e in conformità alle leggi, agli standard e alle norme di sicurezza vigenti. Tuttavia, l'uso dell'apparecchio può comportare rischi per l'utente o per terzi e causare danni all'apparecchio e ad altri beni.

L'apparecchio può essere utilizzato solo se perfettamente funzionante e in conformità all'uso previsto e in modo sicuro e consapevole dei rischi.

Se l'apparecchio è danneggiato o funziona male, metterlo immediatamente fuori servizio, assicurarlo contro l'uso e ripararlo o farlo riparare.

2.2 Uso previsto

Il dispositivo è destinato esclusivamente alla perforazione di calcestruzzo, cemento armato, pietra, muratura e materiali simili utilizzando una macchina per carotaggio adatta.

L'apparecchio può essere utilizzato solo entro i limiti dei suoi dati tecnici. Queste informazioni, ad esempio le specifiche di potenza e le condizioni ambientali, sono riportate nel capitolo "Dati tecnici".

Qualsiasi altro uso o utilizzo diverso da questo è considerato un uso improprio - rischio di incidenti! La Kernlochbohrer GmbH non è responsabile per i danni che ne derivano. Il rischio è esclusivamente a carico dell'operatore.

L'uso previsto comprende anche l'osservanza delle istruzioni per l'uso e il rispetto degli intervalli di manutenzione prescritti.

2.3 Norme di sicurezza per l'operatore

2.3.1 Misure di sicurezza organizzative

Le Istruzioni per l'uso devono essere sempre a disposizione del personale addetto al funzionamento e alla manutenzione. Pertanto, devono essere sempre conservate nel luogo di utilizzo dell'apparecchio.

Devono essere disponibili anche le norme sulla prevenzione degli infortuni e sulla tutela dell'ambiente applicabili nel luogo di utilizzo dell'apparecchio. L'operatore dell'apparecchio deve controllare regolarmente che siano rispettate.

L'apparecchio non deve essere utilizzato in atmosfere potenzialmente esplosive o in prossimità di liquidi, gas o polveri infiammabili.

Tutti gli avvisi di sicurezza e di pericolo sull'apparecchio devono essere leggibili e non devono essere rimossi.

L'equipaggiamento protettivo necessario per l'utilizzo dell'apparecchio deve essere fornito dall'operatore. L'operatore deve assicurarsi che il personale utilizzi correttamente i dispositivi di protezione.

I materiali operativi e ausiliari, come i lubrificanti o i detergenti, devono essere scelti in modo da rispettare i valori limite per le sostanze pericolose applicabili al luogo di utilizzo. Devono essere rispettate le norme per la protezione dell'ambiente e lo smaltimento applicabili al luogo di utilizzo.

2.3.2 Modifiche al dispositivo

L'operatore non può apportare modifiche al dispositivo senza l'autorizzazione scritta di Kernlochbohrer GmbH. Se l'operatore effettua modifiche senza autorizzazione, la garanzia decade. Kernlochbohrer GmbH non è responsabile per i danni causati da modifiche non autorizzate.

2.3.3 Parti di ricambio

I ricambi devono essere conformi alle caratteristiche definite da Kernlochbohrer GmbH. Ciò è sempre garantito per i pezzi di ricambio forniti da Kernlochbohrer GmbH. Kernlochbohrer GmbH non è responsabile per i danni causati dall'uso di ricambi non idonei.

2.3.4 Personale

Tutte le persone autorizzate alla messa in funzione, all'uso e alla manutenzione dell'apparecchio devono aver letto e compreso le Istruzioni per l'uso.

L'apparecchio può essere utilizzato solo da persone adeguatamente istruite.

La manutenzione dell'apparecchio può essere eseguita solo da persone che hanno seguito una formazione specializzata per questa attività.

I minori non possono lavorare con il dispositivo. I giovani di età superiore ai 16 anni, addestrati sotto supervisione, sono esenti da questa normativa.

2.4 Norme di sicurezza per il personale

2.4.1 Comportamento sicuro

Tutte le persone responsabili della messa in funzione, del funzionamento e della manutenzione dell'apparecchio devono aver letto e compreso le istruzioni per l'uso.

L'apparecchio può essere utilizzato solo da persone adeguatamente istruite.

La manutenzione dell'apparecchio può essere effettuata solo da persone che hanno seguito una formazione specializzata per questa attività.

I minori non possono lavorare con il dispositivo. I giovani di età superiore ai 16 anni, addestrati sotto supervisione, sono esenti da questa normativa.

È necessario evitare qualsiasi intervento sull'apparecchio che possa compromettere la sicurezza.

Tutti gli avvisi di sicurezza e di pericolo sull'apparecchio devono essere leggibili e non devono essere rimossi.

2.4.2 Funzionamento sicuro

Il funzionamento dell'apparecchio richiede la massima concentrazione e capacità del personale. Le persone stanche, incapaci di concentrarsi o sotto l'effetto di alcol, droghe o farmaci non devono lavorare sull'apparecchio o con esso.

Le persone che non devono operare direttamente sull'apparecchio devono mantenere una distanza di sicurezza sufficiente dall'apparecchio.

Prima di utilizzare l'apparecchio, verificare che sia in perfette condizioni. Se l'apparecchio è danneggiato, non deve essere utilizzato. Assicurare quindi l'apparecchio contro l'uso e ripararlo o farlo riparare.

Per non compromettere la funzionalità e la sicurezza dell'apparecchio, non si devono rimuovere le coperture o altri componenti dell'apparecchio.

Gli elementi di comando non devono essere azionati in modo sconsiderato o doloso. Ciò potrebbe causare lesioni personali o danni all'apparecchio.

Quando si utilizza l'apparecchio, il personale deve assicurarsi di stare in piedi in modo sicuro e di adottare una postura ergonomica.

L'apparecchio non deve essere lasciato incustodito durante l'uso.

Non immergere mai l'apparecchio in acqua.

L'apparecchio deve essere pulito regolarmente per evitare l'accumulo di sporcizia. Tutti gli elementi di comando e le maniglie devono essere mantenuti puliti, asciutti e privi di grasso.

Quando l'apparecchio non è in uso, deve essere parcheggiato in modo da non mettere in pericolo nessuno. Assicurare l'apparecchio contro l'uso non autorizzato.

2.4.3 Dispositivi di protezione

L'uso di dispositivi di protezione riduce il rischio di lesioni:

- Scarpe di sicurezza con suola antiscivolo e puntale di protezione
- Guanti antitaglio e antiscivolo
- Occhiali di sicurezza secondo la norma EN 166 o protezione del viso
- Casco di sicurezza

Se le emissioni di rumore generate dall'uso dell'apparecchio superano i limiti applicabili a questo luogo di lavoro, è necessario indossare un'adeguata protezione dell'udito.

Abiti larghi, capelli lunghi o gioielli possono impigliarsi nelle parti in movimento dell'apparecchio!

Le persone che eseguono lavori di manutenzione sull'apparecchio sono tenute a indossare l'equipaggiamento protettivo appropriato richiesto per questo lavoro.

2.5 Sicurezza durante la manutenzione

2.5.1 Informazioni generali

La manutenzione dell'apparecchio può essere eseguita solo da persone che hanno seguito una formazione specializzata per questa attività.

È necessario rispettare le attività e gli intervalli di manutenzione specificati nelle Istruzioni per l'uso.

Per svolgere le attività di manutenzione sono necessarie attrezzature da officina adeguate al tipo di lavoro.

Prima di iniziare i lavori di manutenzione, è necessario adottare le seguenti precauzioni di sicurezza:

- Posizionare il dispositivo in modo che il sito chirurgico sia facilmente accessibile.
- Impostare il dispositivo sullo stato operativo appropriato.

Dopo il completamento delle attività di manutenzione:

- Assemblare completamente l'apparecchio.
- Se sono stati rimossi elementi di comando o dispositivi di sicurezza, è necessario rimontarli e verificarne il funzionamento.

Le persone che eseguono lavori di manutenzione sull'apparecchio sono tenute a indossare l'equipaggiamento protettivo appropriato richiesto per questo lavoro.

2.5.2 Pulizia

Non utilizzare sostanze corrosive, nocive o dannose per l'ambiente per pulire l'apparecchio. Smaltire i detersivi nel rispetto dell'ambiente.

Per la pulizia dell'apparecchio non si devono assolutamente utilizzare idropulitrici, getti d'acqua o aria compressa.

3 **Dati tecnici**

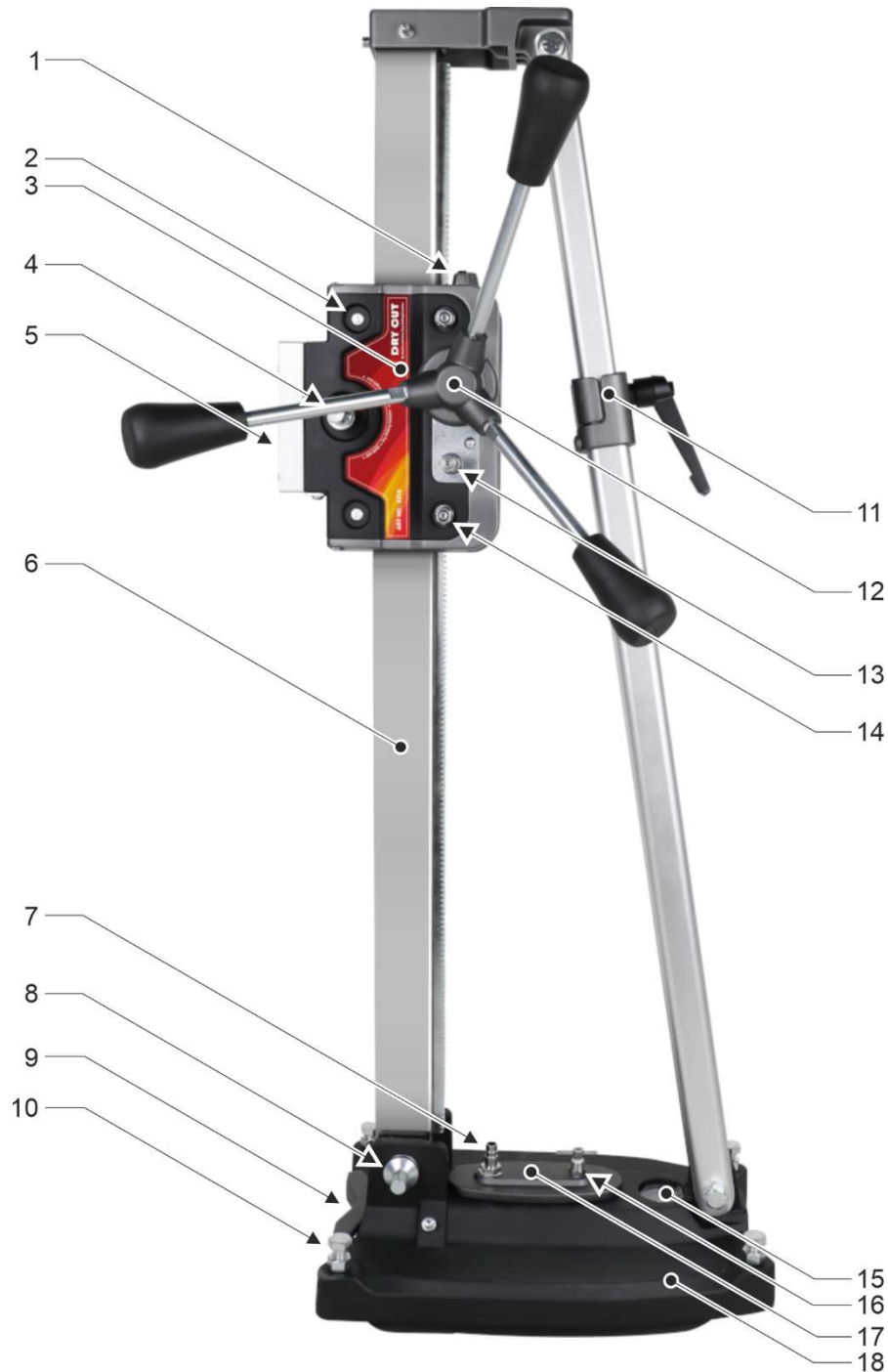
Numero di articolo	6218
Attacco per macchina per carotaggio	Adattatore di montaggio
Diametro massimo di foratura - fissaggio a vite	352 mm
Diametro massimo di foratura - Fissaggio a vuoto	
	Piano 200 mm
	Muro 150 mm
Lunghezza massima di alimentazione	670 mm
Angolo di foratura regolabile	Da 0 a 45 gradi
Lunghezza	1000 mm
Larghezza	380 mm
Profondità	260 mm
Sezione del montante di guida	50 x 50 mm
Peso	23,5 kg
Temperatura ambiente consentita	Da 5°C a 40°C
Umidità relativa consentita	30% - 80%
Macchina per carotaggio compatibile	Kernlochbohrer SID352/PRO ① (voce n. 6213) ②

① In alternativa, altra Macchina per carotaggio con filettatura 4x M8 con distanza tra i fori 79 x 41 mm e larghezza della cava per chiavetta 10 mm.

② Il webshop <http://www.kernlochbohrer.com> è a disposizione per informazioni e ordini.

4 Descrizione del dispositivo

4.1 Componenti del dispositivo



Supporto per carotaggio con adattatore per il vuoto nella piastra di base

- 1 Leva di bloccaggio del carrello di alimentazione
- 2 Rulli fissi del carrello di alimentazione (4 pezzi)
- 3 Scivolo di alimentazione
- 4 Vite di bloccaggio dell'adattatore di montaggio
- 5 Adattatore di montaggio per macchina per carotaggio
- 6 Supporto di guida con cremagliera dentata
- 7 Raccordo del tubo flessibile
- 8 Vite di fissaggio per il montante di guida della piastra di base
- 9 Dispositivo di centratura per punte da trapano
- 10 Viti di livellamento con controdadi (4 pezzi)
- 11 Bloccaggio della regolazione angolare
- 12 Leva di avanzamento (collegata all'albero dentato per l'avanzamento lento)
- 13 Albero scanalato per un avanzamento rapido
- 14 Rulli regolabili del carrello di alimentazione (4 pezzi)
- 15 Manometro
- 16 Valvola di ventilazione
- 17 Piastra adattatore per il vuoto
- 18 Piastra di base



Piastra di base dell'impianto di carotaggio fissata con asta filettata e dado ad alette a disco



Set di ruote fissato alla piastra di base

4.2 Ambito di consegna

La fornitura del dispositivo comprende i seguenti componenti:

- Supporto per carotaggio
- Set di adattatori di fissaggio per macchina per carotaggio
- Leva di alimentazione
- Telaio (due ruote e asse con staffa di fissaggio)
- Doppia chiave aperta SW 17 e SW 19
- Doppia chiave aperta SW 22 e SW 24
- Chiave a brugola SW 4
- Chiave a brugola SW 5
- Istruzioni per l'uso

① Gli accessori necessari per l'utilizzo del dispositivo, come i kit di montaggio, ecc. devono essere acquistati separatamente.

Kernlochbohrer GmbH offre una vasta gamma di strumenti e accessori per il dispositivo. Per informazioni e ordini è disponibile il webshop <http://www.kernlochbohrer.com>.

5 Utilizzo del dispositivo

5.1 Precauzioni specifiche

- ① Nelle presenti Istruzioni per l'uso, il termine sistema di perforazione viene utilizzato per un Supporto per carotaggio su cui è montata una Macchina per carotaggio.

Prima di montare la macchina per carotaggio sull'impianto di carotaggio, accertarsi che quest'ultimo sia fissato correttamente.

L'impianto di carotaggio deve essere fissato a una superficie piana e solida. I lavori di perforazione con un impianto di carotaggio allentato o oscillante possono causare situazioni pericolose.



Il Supporto per carotaggio può essere utilizzato solo per la perforazione di pareti o pavimenti mediante fissaggio a vuoto.

Il fissaggio a vuoto del supporto per carotaggio al soffitto è vietato, poiché il mancato fissaggio potrebbe causare la morte o gravi lesioni alle persone coinvolte.

Quando si utilizza il sistema di perforazione per la perforazione verticale verso l'alto, è necessario utilizzare un anello di raccolta dell'acqua funzionale sulla Macchina per carotaggio. L'acqua non deve entrare nella macchina per carotaggio.

Prima di iniziare il processo di perforazione, è necessario ispezionare il punto di uscita previsto della punta. Il punto di uscita deve essere assicurato e chiuso. È necessario assicurarsi che la fuoriuscita della punta non provochi danni a persone o materiali.


5.2 Messa in servizio

Prima di lavorare con l'impianto di carotaggio, è possibile agganciarvi il carrello in dotazione:

- Rimuovere entrambe le viti del cilindro con le rondelle elastiche e le rondelle dal retro della piastra di base.
 - Fissare il carrello (due ruote con asse e staffa di fissaggio) alla piastra di base utilizzando le viti cilindriche, le rondelle elastiche e le rondelle.
- ① Il Supporto per carotaggio può ora essere inclinato all'indietro per il trasporto e spinto sulle ruote.

5.3 Ispezione ottica

Prima di lavorare con l'impianto di carotaggio, è necessario ispezionarlo visivamente:

- Controllare le condizioni generali e la pulizia.
 - Controllare che tutti i coperchi e i componenti siano presenti.
 - Verificare che tutte le viti siano serrate.
 - Carrello di alimentazione fissato.
-  Vedere il capitolo 5.4 "Fissare il carrello di alimentazione sul supporto di guida".

5.4 Fissare il carrello di alimentazione sul supporto di guida



Pericolo dovuto al movimento involontario del carrello di alimentazione!

Il carrello di alimentazione deve essere sempre assicurato contro i movimenti involontari (leva di bloccaggio in posizione "Tight").

Se il blocco del carrello di alimentazione viene annullato (leva di bloccaggio in posizione "Allentato"), il carrello di alimentazione può spostarsi verso il basso in modo incontrollato a causa della gravità e causare lesioni personali o danni materiali.

Prima di rilasciare il carrello di avanzamento: tenere saldamente il carrello di avanzamento e la macchina per carotaggio e assicurarli contro la caduta!

La leva di bloccaggio può essere utilizzata per impedire al carrello di avanzamento di muoversi sul supporto di guida. Ciò è possibile grazie a una manopola di bloccaggio che si innesta nelle scanalature dell'albero dentato, impedendo così la regolazione.

Se la leva di bloccaggio è in posizione "Allentato", il carrello di alimentazione può essere spostato utilizzando la leva di alimentazione.

Se la leva di bloccaggio è in posizione "Tight", il carrello di avanzamento viene frenato. In questo modo si evita che il carrello di alimentazione e la macchina per carotaggio montata cadano per gravità, anche quando il supporto di guida è in posizione verticale.



Se la leva di bloccaggio è in posizione "Tight", il carrello di alimentazione non deve essere spostato con la leva di alimentazione!

Ciò danneggerebbe il meccanismo di bloccaggio e la cremagliera del supporto di guida.

5.5 Fissaggio del supporto per carotaggio



L'impianto di carotaggio deve essere fissato saldamente nella posizione desiderata!



Se l'impianto di carotaggio deve essere fissato alla parete o al soffitto, eseguite questo lavoro in coppia.



Rischio di movimento involontario del carrello di alimentazione a causa della gravità!

Il carrello di alimentazione deve essere sempre assicurato contro i movimenti involontari.



Vedere il capitolo 5.4 "Fissare il carrello di alimentazione sul supporto di guida".



Il fissaggio del supporto per carotaggio al soffitto comporta rischi particolari a causa della gravità!

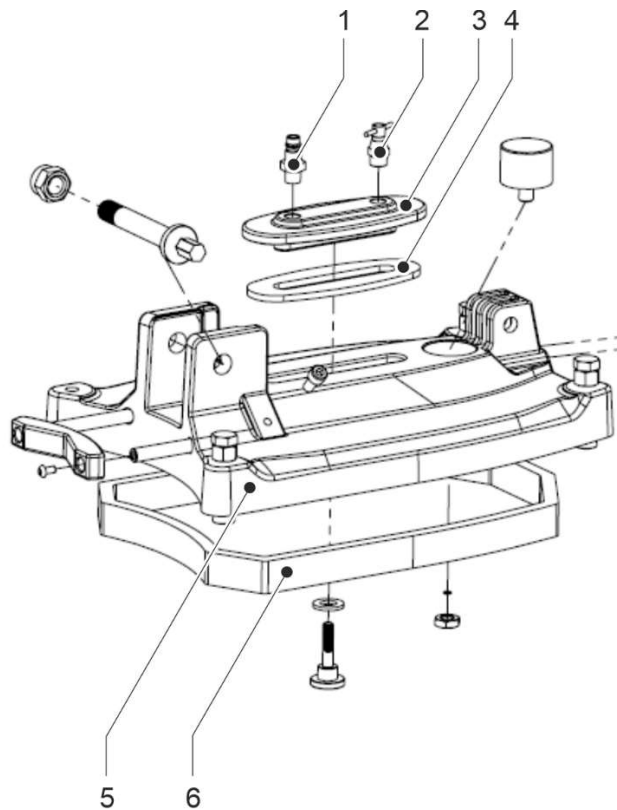


Kernlochbohrer GmbH raccomanda l'uso del trapano telescopico TBS3000/PRO per la perforazione dei soffitti.

5.5.1 Fissaggio con viti

Mezzi ausiliari:

- Trapano a percussione e relativa punta
- Set di fissaggio: tassello metallico e asta filettata o asta filettata in corda e dado ad alette a disco
- ① Per le pareti in mattoni è necessario utilizzare un ancoraggio speciale per muratura. L'uso di un ancoraggio a martello per calcestruzzo su una parete in mattoni potrebbe causare la rottura del mattone e l'allentamento dell'ancoraggio!

Procedura:

Preparare il supporto per carotaggio per il fissaggio con le viti

- 1 Raccordo del tubo flessibile
- 2 Valvola di ventilazione
- 3 Piastra adattatore per il vuoto
- 4 Guarnizione dell'adattatore per il vuoto
- 5 Piastra di base
- 6 Sigillo a vuoto

- Rimuovere la guarnizione a vuoto [6] sul lato inferiore della piastra di base [5].
- Rimuovere l'adattatore del vuoto [1-4] dalla piastra di base.
- Allentare i dadi di bloccaggio delle viti di livellamento e ruotarle completamente all'indietro.
- Praticare un foro di montaggio di dimensioni adeguate con un trapano a percussione.
- Per fissare l'impianto di carotaggio, inserire la scanalatura della piastra di base sull'asta filettata o sulla vite del set di fissaggio e fissare l'impianto di carotaggio con il dado del set di fissaggio.

5.5.2 Fissaggio a vuoto



Il diametro massimo di foratura per il fissaggio a vuoto è:
200 mm per il montaggio a pavimento
150 mm per il montaggio a parete



Il Supporto per carotaggio può essere utilizzato solo per la perforazione di pareti o pavimenti mediante fissaggio a vuoto.

Il fissaggio a vuoto del supporto per carotaggio al soffitto è vietato, poiché il mancato fissaggio potrebbe causare la morte o gravi lesioni alle persone coinvolte.

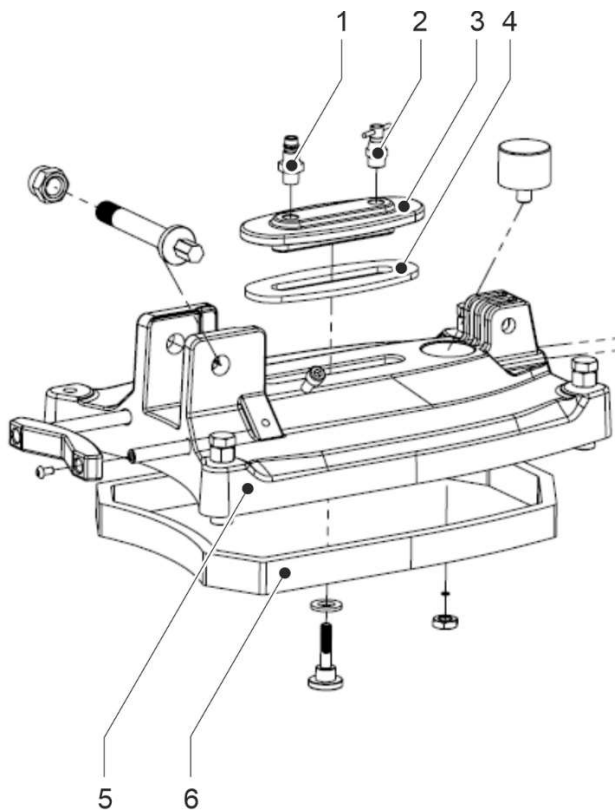


È necessario assicurarsi che la superficie di montaggio sia sufficientemente piana e stabile!

Se come superficie di montaggio si utilizzano piastrelle da parete o da pavimento, queste devono aderire saldamente al supporto!

Mezzi ausiliari:



Pompa per vuoto pronta all'uso con tubo flessibile per il vuoto

Procedura:

Preparare il supporto per carotaggio per il fissaggio a vuoto

- 1 Raccordo del tubo flessibile
- 2 Valvola di ventilazione
- 3 Piastra adattatore per il vuoto
- 4 Guarnizione dell'adattatore per il vuoto
- 5 Piastra di base
- 6 Sigillo a vuoto

- Controllare che la guarnizione del vuoto [6] non sia usurata o danneggiata.
L'impianto di carotaggio non deve essere utilizzato se la guarnizione del vuoto è danneggiata! Se necessario, sostituire o far sostituire la guarnizione del vuoto.
- Inserire la guarnizione del vuoto nella scanalatura della piastra di base [5].
- Inserire l'adattatore per il vuoto [1-3] con la guarnizione dell'adattatore per il vuoto [4] nella scanalatura sulla parte superiore della piastra di base.

- Chiudere la valvola di ventilazione dell'adattatore per il vuoto.
- Collegare il tubo flessibile della pompa del vuoto all'attacco del tubo flessibile dell'adattatore del vuoto.
- Posizionare la piastra di base nel punto di foratura.
Per il montaggio a parete: tenere la piastra di base del vuoto in posizione continua.
Assicurare il contatto con l'intera superficie della guarnizione sotto-vuoto.
- Accendere la pompa del vuoto.
-  Il vuoto generato dalla pompa per vuoto trascina la piastra di base sulla superficie di montaggio.
-  La pompa del vuoto non deve essere spenta durante i lavori successivi!
- Osservare l'aumento della pressione negativa sul manometro.
Quando la pressione negativa ha raggiunto il valore minimo di 0,7 bar: Controllare che l'impianto di carotaggio sia fissato saldamente alla superficie di montaggio.
 - ① Conversione delle diverse unità di misura della pressione:
1 bar = 0,1 MPa = 100 kPa

5.6 Fissare l'adattatore di fissaggio alla macchina per carotaggio

Per montare l'adattatore di montaggio sulla macchina per carotaggio è necessario utilizzare i seguenti componenti (inclusi nella fornitura della macchina per carotaggio):

- 4 pezzi Vite a testa cilindrica M8x35
- 1 pezzo Chiave parallela 10x8x100

Prerequisiti:

- Macchina per carotaggio pronta all'uso.
- Il cavo di alimentazione della macchina per carotaggio non è collegato all'alimentazione.

Procedura:

- Fissare l'adattatore di fissaggio all'interfaccia della macchina per carotaggio con viti a testa cilindrica e chiave a piuma.

5.7 Fissare la carotatrice al supporto per carotaggio

Prerequisiti:

- Esecuzione dell'ispezione visiva del supporto per carotaggio.
- Supporto per carotaggio fissato saldamente.
- Adattatore di fissaggio fissato alla Macchina per carotaggio.
- Il cavo di alimentazione della macchina per carotaggio non è collegato all'alimentazione.

Procedura:



Rischio di movimento involontario del carrello di alimentazione a causa della gravità!

Il carrello di alimentazione deve essere sempre assicurato contro i movimenti involontari.



Vedere il capitolo 5.4 "Fissare il carrello di alimentazione sul supporto di guida".

- Posizionare il carrello di avanzamento nella parte superiore o posteriore in modo da avere spazio sufficiente per il montaggio della Macchina per carotaggio.
- Assicurare il carrello di alimentazione contro i movimenti involontari con un dispositivo di sicurezza.
- Svitare la vite di bloccaggio dell'adattatore di fissaggio fino a quando l'adattatore di fissaggio può essere inserito nel supporto sulla slitta di avanzamento del supporto per carotaggio.
- Inserire l'adattatore di fissaggio nel supporto sul carrello di alimentazione e fissarlo con la vite di bloccaggio.
- Controllare che la carotatrice sia fissata saldamente al supporto per carotaggio.

5.8 Allineare il sistema di perforazione

Impostare la posizione di foratura:

- ① Potrebbe essere necessario allentare leggermente il fissaggio del supporto per carotaggio per regolare la posizione di perforazione (solo se il supporto per carotaggio è fissato con viti).



Non allentare troppo il fissaggio dell'impianto di carotaggio, altrimenti l'impianto potrebbe cadere!

Per portare il sistema di perforazione nella posizione di perforazione corretta:

- Allentare i controdadi delle quattro viti di livellamento.
- Allineare la posizione dell'impianto di carotaggio ruotando le viti di livellamento.
Il livellamento può essere controllato utilizzando le due livelle a bolla d'aria sul carrello di guida.
- Serrare tutti i controdadi delle viti di livellamento.
- Verificare che l'impianto di carotaggio sia nuovamente fissato in modo sicuro.

Impostare l'angolo di foratura:


- Allentare la vite di fissaggio del supporto di guida della piastra di base e del morsetto di regolazione dell'angolo.
- Impostare l'angolo di perforazione desiderato del Supporto per carotaggio.
- Serrare la vite di fissaggio del supporto di guida della piastra di base e del morsetto di regolazione dell'angolo.



Non serrare eccessivamente il morsetto di regolazione dell'angolo, altrimenti i tubi della diagonale potrebbero deformarsi.

5.9 Utilizzare il sistema di perforazione

Prerequisiti:

- ☑ Esecuzione dell'ispezione visiva del sistema di perforazione.
 - ☑ Supporto per carotaggio fissato saldamente.
 - ☑ Macchina per carotaggio attaccata al supporto per carotaggio.
 - ☑ Sistema di perforazione allineato.
-  Per informazioni dettagliate sull'uso della carotatrice, consultare le Istruzioni per l'uso della macchina per carotaggio.

- ① La forza necessaria per il movimento di avanzamento della Macchina per carotaggio viene applicata ruotando manualmente la leva di avanzamento sull'albero dentato che si innesta nella cremagliera dentata.

L'albero scanalato superiore del supporto per carotaggio ha un rapporto di trasmissione di 1:2 ed è adatto a generare una velocità di avanzamento lenta.

L'albero scanalato inferiore ha un rapporto di 1:1. Può essere utilizzato per regolare rapidamente il carrello di avanzamento.



Se la leva di bloccaggio è in posizione "Tight", il carrello di alimentazione non deve essere spostato con la leva di alimentazione!

Ciò danneggerebbe il meccanismo di bloccaggio e la cremagliera del supporto di guida.

Procedura:

Rischio di movimento involontario del carrello di alimentazione a causa della gravità!

Il carrello di alimentazione deve essere sempre assicurato contro i movimenti involontari.



Vedere il capitolo 5.4 "Fissare il carrello di alimentazione sul supporto di guida".

- Prima di iniziare il processo di foratura, verificare nuovamente che il sistema di foratura sia fissato saldamente.



Se durante il processo di perforazione si verificano movimenti indefiniti del supporto per carotaggio o dell'intero sistema di perforazione:

Interrompere immediatamente il processo di perforazione e trattenere il sistema di perforazione!


Controllare il fissaggio del Supporto per carotaggio.

Se l'impianto di carotaggio non può essere fissato saldamente con il fissaggio a vuoto, deve essere avvitato al punto di perforazione.

- Posizionare la leva di avanzamento su uno dei due alberi dentati.
- Tenere la leva di avanzamento e rilasciare il blocco del carrello di avanzamento.
- Avviare l'avanzamento della Macchina per carotaggio azionando manualmente la leva di avanzamento.

5.10 Smontaggio e stoccaggio del supporto per carotaggio

Procedura:

- Processo di perforazione completato.
- Macchina per carotaggio separata dal supporto per carotaggio.
- Scollegare l'adattatore di fissaggio dalla macchina per carotaggio.
- Smontare il supporto per carotaggio:
 - Tenere saldamente il supporto per carotaggio e assicurarlo contro la caduta.
 - Allentare il collegamento a vite dell'impianto di carotaggio alla superficie di montaggio.Oppure:
 - Spegnerne la pompa del vuoto e aprire la valvola di ventilazione nella piastra di base. Scollegare il tubo flessibile del vuoto dal raccordo dell'adattatore del vuoto.
- Pulire il supporto per carotaggio e lasciarlo asciugare completamente.
 Vedere il capitolo 6.3.1 "Pulire il supporto per carotaggio e controllare".
- Posizionare l'impianto di carotaggio in verticale e assicurarlo contro la caduta.
- Conservare il Supporto per carotaggio in un luogo asciutto e fresco, al riparo dall'umidità e dalla luce solare diretta.
- Assicurare l'impianto di carotaggio contro l'uso non autorizzato.

6 Manutenzione

6.1 Note sulla corretta manutenzione

Una manutenzione insufficiente o inadeguata può causare malfunzionamenti e compromettere la sicurezza di funzionamento e la durata dell'apparecchio. Per questo motivo, è essenziale che l'apparecchio sia sottoposto a ispezioni e manutenzioni regolari. Si raccomanda che gli interventi di manutenzione siano eseguiti esclusivamente da personale qualificato.

La garanzia concordata contrattualmente non esonera il gestore dell'apparecchio dall'obbligo di eseguire la manutenzione dell'apparecchio secondo le istruzioni del produttore a partire dalla messa in funzione. Kernlochbohrer GmbH non è responsabile per i danni causati dalla mancata manutenzione.

6.2 Piano di manutenzione e ispezione

Le specifiche degli intervalli si riferiscono a condizioni di funzionamento normali. In condizioni più difficili (forte accumulo di polvere, ecc.) e con tempi di lavoro giornalieri più lunghi, gli intervalli specificati devono essere ridotti di conseguenza dall'operatore.

Utilizzare il programma di manutenzione e ispezione solo come guida! Seguire i riferimenti incrociati agli altri capitoli! Essi descrivono in dettaglio come eseguire le singole operazioni in modo corretto e sicuro.

Intervallo	Categoria	Componente	Attività	Capitolo
1 giorno	In tempo reale	Supporto per carotaggio	Pulizia e test	6.3.1

6.3 Ispezione e manutenzione

6.3.1 Pulire il supporto per carotaggio e controllare



Non utilizzare spugne affilate o oggetti metallici per pulire l'apparecchio. Potrebbero danneggiare la superficie dell'apparecchio.

Non utilizzare idropulitrici, getti d'acqua o aria compressa per pulire l'apparecchio. Il getto d'acqua o di aria compressa potrebbe danneggiare l'apparecchio.

Per la pulizia dell'apparecchio non utilizzare sostanze corrosive, nocive o dannose per l'ambiente.



Rischio di movimento involontario del carrello di alimentazione a causa della gravità!

Il carrello di alimentazione deve essere sempre assicurato contro i movimenti involontari.



Vedere il capitolo 5.4 "Fissare il carrello di alimentazione sul supporto di guida".

Intervallo:

1 giorno in tempo reale

Mezzi ausiliari:

- Contenitore con una miscela di acqua e detergente delicato (ad es. detergente per piatti)
- Panno e spazzola
- Grasso lubrificante resistente all'acqua

Procedura:

- ☒ Pulire il supporto per carotaggio per rimuovere polvere e sporcizia. Utilizzare un panno umido imbevuto di acqua mista a un detergente delicato.
- ☒ Asciugare completamente il supporto per carotaggio o lasciarlo asciugare.
- ☒ Controllare il funzionamento del dispositivo di sicurezza del carrello di alimentazione sul supporto di guida.
 - 📖 Vedere il capitolo 5.4 "Fissare il carrello di alimentazione sul supporto di guida".



Se il carrello di avanzamento è bloccato, non è possibile spostarlo con la leva di avanzamento!

Ciò danneggerebbe il dispositivo di sicurezza e la cremagliera del supporto di guida.

- ☒ Controllare il gioco del carrello di avanzamento sul supporto di guida:
A tal fine, rilasciare il blocco del carrello di alimentazione.
Se il carrello di alimentazione ha un gioco sul supporto di guida, regolare i quattro rulli regolabili uno dopo l'altro:
 - ☒ Fissare l'albero eccentrico (voce 62 nel disegno dei ricambi) contro la rotazione utilizzando una chiave a brugola.
 - ☒ Serrare il dado esagonale (voce 63 nel disegno dei ricambi) del rullo regolabile ruotandolo in senso orario.
 - ↶ La rotella regolabile si appoggia nuovamente alla superficie di scorrimento del montante di guida.Quindi verificare nuovamente il gioco del carrello di avanzamento sul supporto di guida.
Se il gioco del carrello di alimentazione non può essere ridotto sufficientemente regolando i rulli regolabili, i quattro rulli devono essere sostituiti.
- ☒ Controllare che tutte le viti e i dadi del Supporto per carotaggio siano serrati. Se necessario, serrare le viti e i dadi.
- ☒ Applicare un sottile strato di grasso resistente all'acqua sulla cremagliera del supporto di guida.

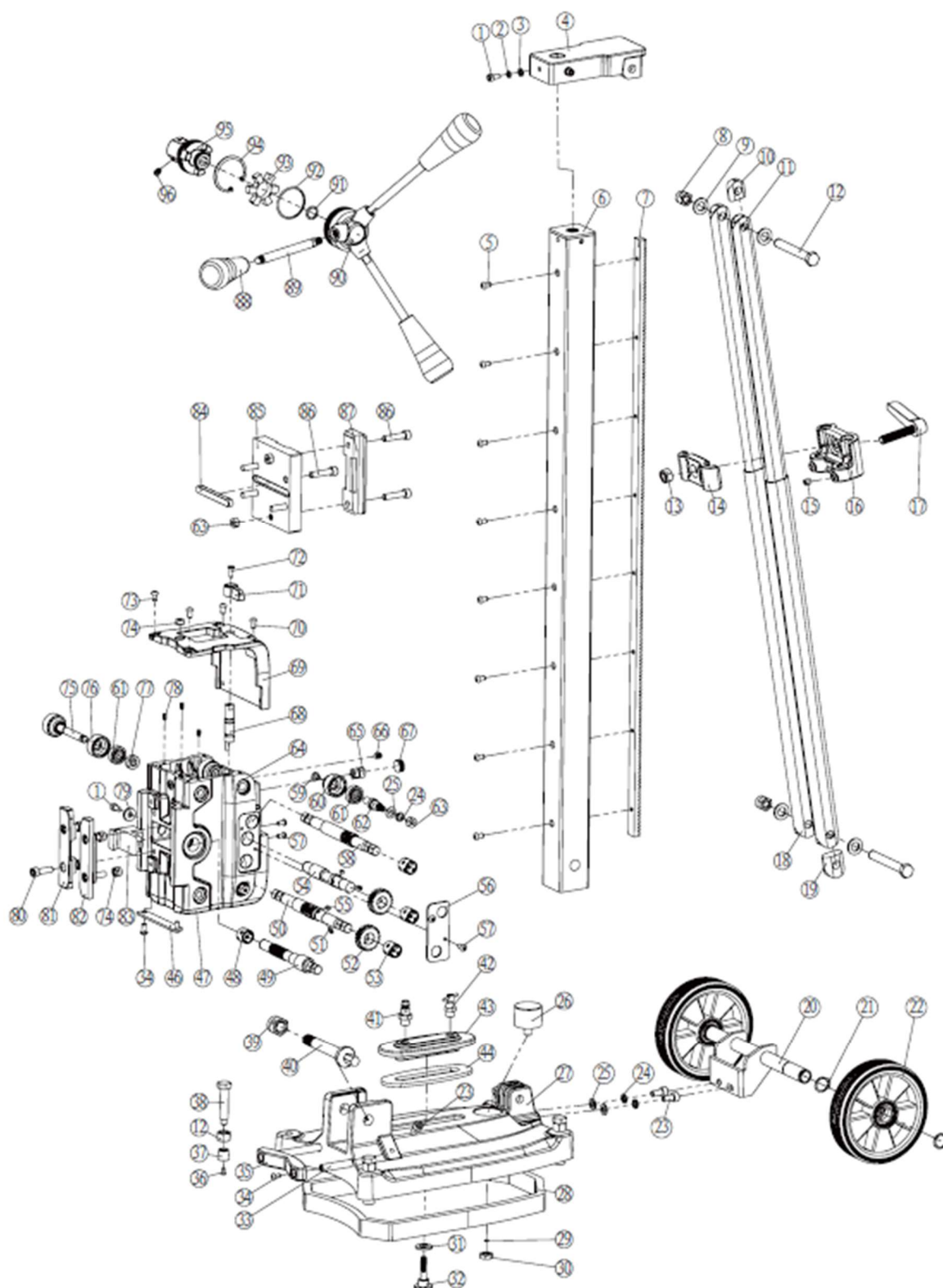
7 Risoluzione dei problemi

Se si verifica un guasto durante il funzionamento dell'apparecchio, cercare innanzitutto di eliminarlo da soli utilizzando le seguenti informazioni.

Se non si è in grado di eliminare il guasto da soli, contattare Kernlochbohrer GmbH.

Malfunzionamento	Possibile causa	Risoluzione dei problemi
Il carrello di alimentazione oscilla	Usura	Ruote regolabili
L'albero scanalato è saldamente inserito	Ruote fisse usurate	Sostituzione delle ruote fisse
L'albero scanalato può essere ruotato liberamente	Albero dentato e cremagliera usurata	Sostituire l'albero dentato e la cremagliera
Il dispositivo di sicurezza non riesce a bloccare la slitta di alimentazione	Dispositivo di sicurezza difettoso	Sostituzione del dispositivo di sicurezza
Dopo la sostituzione di tutti i rulli, il movimento del carrello di alimentazione è ancora inaffidabile	Supporto di guida usurato	Sostituzione del supporto di guida
La regolazione dell'angolo non può essere serrata	Vite di serraggio del supporto troppo stretta	Sostituire la staffa di supporto sul retro del carrello di alimentazione.
Il supporto di guida oscilla durante il processo di foratura	Controllare il collegamento tra la piastra di base e il montante di guida	Serrare la vite di serraggio.

8 Parti di ricambio



Pos.	Nome dell'articolo	No.
1	Vite ad esagono cavo M6x12	4
2	Rondella elastica Ø6	3
3	Disco piatto Ø6xØ10x1	3
4	Copertina superiore	1
5	Vite a testa tonda M6x8	8
6	Supporto guida 49,5x49,5x1000	1
7	Crema di dentatura	1
8	Dado autobloccante M12	2
9	Disco piatto Ø12xØ20x1	4
10	Anima di supporto del tubo in allum.	2
11	Morsetto per tubi in alluminio	2
12	Vite a testa esagonale M12x90	2
13	Dado esagonale M12	5
14	Ganasce di serraggio	1
15	Vite a testa piatta M8x8	2
16	Pezzo di fissaggio	1
17	Vite di fissaggio M12x40	1
18	Tubo in alluminio	2
19	Anima in alluminio	2
20	Staffa	1
21	Anello di sicurezza Ø20	4
22	Ruota in gomma con cuscinetto	2
23	Vite ad esagono cavo M8x16	4
24	Rondella elastica Ø8	6
25	Disco Ø15xØ8,6x1	6
26	Manometro a vuoto	1
27	Piastra di base	1
28	Sigillo a vuoto	1
29	O-ring Ø6x1	1
30	Dado G1/8	1
31	Disco M16	1
32	Tappo a vite della piastra di base	1
33	Asta per il centraggio	1
34	Vite ad esagono cavo M6x10	8
35	Ganascia di centratura	4
36	Vite a testa piatta M4x8	4
37	Zerbino	4
38	Vite ad esagono cavo M12x55	1
39	Dado autobloccante	1
40	Bullone di fissaggio	4
41	Raccordo del tubo flessibile	1
42	Valvola di ventilazione	
43	Piastra adattatore per il vuoto	1
44	Guarn. dell'adattatore per il vuoto	1
46	Connettore a dente	1
47	Coperchio inferiore	1
48	Zoccolo 16x20x16	1
49	Albero dell'otturatore	1

Pos.	Nome dell'articolo	No.
50	Albero princ. scanalato m=1,5 / z=11	1
51	Vite di arresto M4x5	4
52	Ingranaggio m=1,5 / z=23	
53	Presca di corrente	6
54	Albero di uscita	1
55	Chiave parallela 4x4x8	2
56	Piastra di copertura	2
57	Vite ad esagono cavo M5x10	8
58	Albero di trasmissione m=1,5 / z=11	1
59	Vite ad esagono cavo M6x8	4
60	Rullo eccentrico	4
61	Cusc. a sfere a gola prof. 6000-2RZ	8
62	Albero eccentrico	4
63	Dado autobloccante M8	10
64	Alloggiamento	1
65	Pezzo di dente	1
66	Vite M8x10	1
67	Tappo a vite M18x1,5	1
68	Albero del pignone	1
69	Alloggiamento	1
70	Vite ad esagono cavo M5x16	4
71	Leva	1
72	Vite ad esagono cavo M5x14	1
73	Vite ad esagono cavo M5x20	4
74	Libellula	2
75	Asse a rulli	2
76	Rullo di rotolamento	4
77	Distanziale per ruota esterna	4
78	Vite di arresto M5x10	6
79	Manicotto di bloccaggio filettato	1
80	Vite testa cilindro M8x25	4
81	Cuneo sinistro	1
82	Cuneo destro	1
83	Blocco di bloccaggio della filettatura	1
84	Chiave parallela 10x8x100	1
85	Adattatore di montaggio	1
86	Vite ad esagono cavo M8x35	4
87	Morsettiera a pin	1
88	Impugnatura con rivest. in gomma	3
89	Biella	3
90	Sez. centr. della leva di avanzamento	1
91	O-ring 23x2	1
92	O-ring 44x1,9	1
93	Tappetino in gomma	1
94	Anello di sicurezza	1
95	Spina	1
96	Vite di fissaggio	3

9 Dichiarazione di conformità UE

Il produttore/distributore

Kernlochbohrer GmbH
Geigersbühlweg 52
72663 Großbettlingen
Germania

dichiara che il seguente prodotto

Descrizione del prodotto: **Supporto per carotaggio**

Tipo: **IDS352/V-PRO**

è stato progettato in conformità alla Direttiva 2006/42/UE.

È necessario che l'impianto di carotaggio da utilizzare con questa macchina per carotaggio soddisfi i requisiti descritti nelle Istruzioni per l'uso della macchina per carotaggio (ad es. diametro di perforazione, montaggio della macchina).

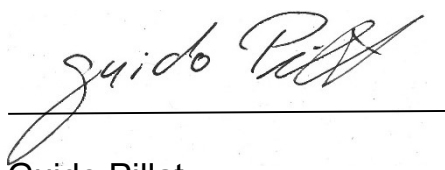
Il sistema di perforazione non può essere messo in funzione fino a quando non è stato accertato che l'impianto di carotaggio da collegare al supporto per carotaggio è conforme alle disposizioni della direttiva 2006/42/UE (riconoscibile dal marchio CE sull'impianto di carotaggio).

Nome e indirizzo della persona autorizzata a compilare la documentazione tecnica:

Kernlochbohrer GmbH
Geigersbühlweg 52
72663 Großbettlingen
Germania

Großbettlingen 28/03/2025

Kernlochbohrer GmbH



Guido Pillat

Direttore generale/Amministratore delegato