



KERNLOCHBOHRER[®]
PROFESSIONAL POWER TOOLS



Manuel d'utilisation

Support de forage télescopique

TBS-3000/PRO

Kernlochbohrer GmbH
Geigersbühlweg 52 | 72663 Großbettlingen | Allemagne
Tél. +49 (0)7022 5034900
E-mail : info@kernlochbohrer.com

Version 0 4e édition 12/2023

Sommaire

Introduction et description	3
Remerciements à l'acheteur	3
Explication des symboles	3
Consignes de sécurité	4
Description du produit	6
Caractéristiques techniques	7
Montage et perçage	7
Entretien et maintenance	9
Plan d'entretien et de contrôle	10
Dépannage	11
Vue éclatée	12
Protection de l'environnement	15
Garantie	15
Déclaration de conformité CE	16

Introduction et description

Le support de forage télescopique TBS-3000/PRO est conçu pour le montage d'appareils de carottage diamantés. Il est destiné à un usage professionnel et ne doit être utilisé que par du personnel qualifié.

Notre entreprise décline toute responsabilité en cas de non-respect du mode d'emploi pouvant entraîner des blessures ou des dommages matériels. En outre, toutes les prescriptions actuellement en vigueur de la réglementation en matière de prévention des accidents (UVV) et de l'association professionnelle (BG) doivent être impérativement respectées.

Remerciements à l'acheteur

Merci d'avoir acheté un support de forage télescopique de la société Kernlochbohrer GmbH. Veuillez lire attentivement le mode d'emploi et respecter les consignes de sécurité. En utilisant correctement notre produit, vous apprécierez pleinement ses performances exceptionnelles. Conservez ce manuel dans un endroit sûr afin de pouvoir le consulter ultérieurement. Si vous avez des questions concernant le fonctionnement du support de forage télescopique, veuillez contacter directement la société Kernlochbohrer GmbH. Nous sommes à votre disposition pour répondre à vos questions à tout moment.

Remarque :

La société Kernlochbohrer GmbH se réserve le droit de modifier la conception et l'apparence des produits et de leurs modes d'emploi. Les modifications futures des modes d'emploi seront effectuées sans préavis.

Explication des symboles



Avertissement concernant un danger général. Le non-respect de ces mesures de sécurité et instructions peut entraîner des chocs électriques, un incendie et/ou des blessures graves.

Consignes de sécurité

❖ Avant la mise en service, lisez toutes les mesures de précaution et conservez le mode d'emploi.

❖ Veuillez suivre scrupuleusement le mode d'emploi, car le non-respect de ces mesures de sécurité et instructions peut entraîner des chocs électriques, des incendies et/ou des blessures graves.

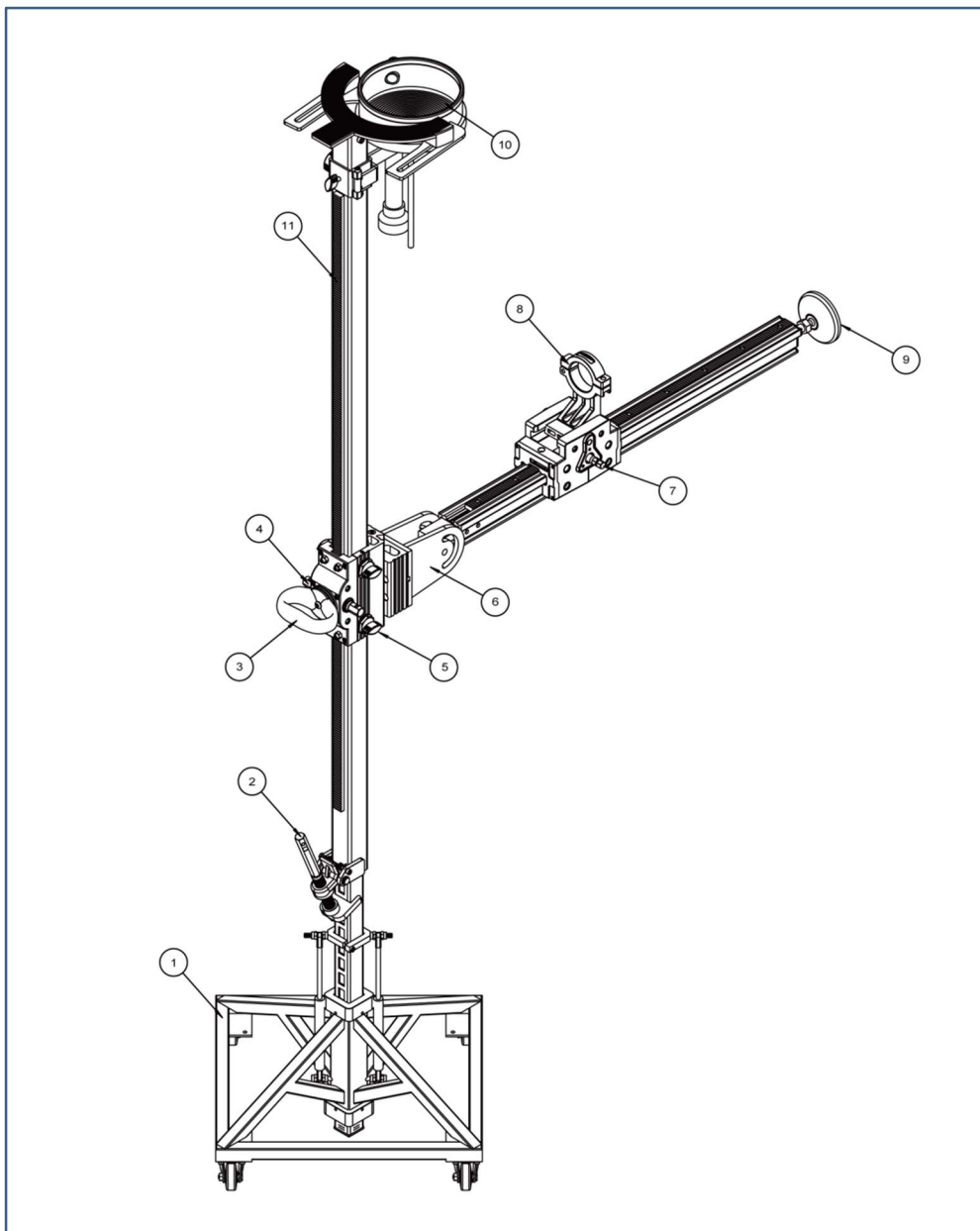
1. Maintenez votre espace de travail propre et bien éclairé. Un espace de travail encombré ou mal éclairé peut entraîner des accidents.
2. Ne travaillez pas avec des outils électriques à proximité de liquides inflammables, de gaz ou de poussière. Les outils électriques produisent des étincelles qui peuvent enflammer la poussière ou les vapeurs et provoquer des explosions.
3. Tenez les enfants et les autres personnes à distance lorsque vous utilisez des outils. Si vous êtes distrait, vous risquez de perdre le contrôle de l'appareil.
4. Soyez attentif, concentré et concentré sur ce que vous faites. N'utilisez pas d'outils électriques si vous êtes fatigué ou sous l'influence de drogues, d'alcool ou de médicaments. Un moment d'inattention peut entraîner des blessures graves.
5. Portez un équipement de protection approprié et toujours des lunettes de sécurité. Le port d'un équipement de protection approprié, tel qu'un masque anti-poussière, des chaussures de sécurité antidérapantes, des gants, un casque de protection ou des protections auditives, réduit le risque de blessure.



6. Évitez les postures inhabituelles. Assurez-vous d'avoir une position stable et gardez votre équilibre à tout moment. Ne travaillez pas sur une échelle. Vous pourrez ainsi mieux contrôler l'outil électrique en cas de situation imprévue.
7. Portez des vêtements adaptés. Ne portez pas de vêtements amples ni de bijoux. Éloignez vos cheveux, vos vêtements et vos gants des pièces mobiles. Les vêtements amples, les bijoux ou les cheveux longs peuvent être happés par les pièces mobiles.

8. L'utilisation de produits tels que des fraises, des meuleuses, des perceuses qui traitent du sable ou d'autres matériaux peut générer de la poussière et des vapeurs pouvant contenir des produits chimiques dangereux. Vérifiez le type de matériau que vous souhaitez traiter et utilisez un masque respiratoire adapté.
9. Ne travaillez jamais seul, assurez-vous toujours qu'une autre personne se trouve à proximité. En plus de pouvoir vous aider à monter la perceuse, cette personne pourra également vous venir en aide en cas d'accident.
10. N'utilisez jamais une perceuse défectueuse. Suivez les instructions d'entretien et de maintenance décrites dans ce manuel. Certaines opérations d'entretien et de maintenance doivent être effectuées par du personnel formé et qualifié.
11. Avant d'installer le moteur de forage et le foret, assurez-vous que le support est correctement fixé.
12. Le support de forage doit être fixé sur une surface plane et solide. Le forage avec un support desserré et/ou instable peut entraîner une situation dangereuse.
13. Le support de carottage est destiné à être utilisé pour le montage du moteur de forage afin de réaliser des forages. Toute autre utilisation non conforme à l'usage prévu est interdite.
14. **Remarque !**
Le moteur de forage doit être compatible avec le support de forage. N'utilisez jamais un foret dont le diamètre dépasse le diamètre de forage maximal de l'outil électrique. Le diamètre de forage maximal pour une utilisation avec le TBS-3000/PRO est de 200 mm. Le moteur de forage et le support de forage doivent être compatibles et ne doivent pas dépasser les valeurs spécifiées.
15. Lors de l'utilisation du support de forage pour des perçages en hauteur, un anneau collecteur d'eau en état de fonctionnement doit être utilisé. Assurez-vous qu'aucune eau ne puisse pénétrer dans le moteur.
16. Vérifiez toutes les pièces mobiles et tendues avant utilisation.
17. Utilisez uniquement des pièces de rechange d'origine de la société Kernlochbohrer GmbH.
18. Les pièces de rechange non homologuées et toute modification de nos produits sont interdites.

Description du produit



- | | |
|----------------------------------|-------------------------------|
| 1. Châssis de base | 7. Chariot de perçage |
| 2. Levier de serrage rapide | 8. Support de serrage Ø 60 mm |
| 3. Poignée du chariot horizontal | 9. Pied d'appui |
| 4. Chariot horizontal | 10. Anneau collecteur d'eau |
| 5. Vis à oreilles | 11. Colonne télescopique |
| 6. Pince angulaire | |

Caractéristiques techniques

Modèle :	TBS-3000/PRO
Référence	6297
Taille maximale du foret :	202 mm
Tube extérieur :	50 x 50 x 1700 mm
Tube intérieur	40 x 40 x 1700 mm
Colonne de forage :	60 x 62 x 900 mm
Course de perçage :	1700 - 3000 mm
Support moteur :	Plaque d'adaptation 60 mm et support de serrage Ø 60 mm
Dimensions de l'emballage :	2290 x 580 x 670 mm

Montage et perçage

Pour les perçages horizontaux et verticaux

Actionnez le levier à serrage rapide (2) pour déplacer la colonne télescopique (11) vers le haut ou vers le bas en fonction de la hauteur du plafond, jusqu'à ce que la partie supérieure du support soit tout en haut et la partie inférieure du tube intérieur tout en bas. Bloquez ensuite le support de perçage télescopique à l'aide de la manivelle située sur le levier à serrage rapide (2).

Pour le perçage horizontal, réglez la hauteur du bras transversal à la position de travail souhaitée.

Tournez le pied d'appui (9) jusqu'à ce qu'il soit parfaitement ajusté à la surface du mur. Si un perçage en angle est nécessaire, desserrez d'abord la vis à oreilles (5) et réglez le bras de perçage à l'angle souhaité, puis resserrez la vis à oreilles (5). Le pied d'appui (9) doit également être fixé au mur.

Utilisez soit le support de serrage Ø 60 mm (8) pour monter la carotteuse dessus, soit la plaque d'adaptation appropriée pour la carotteuse correspondante. Veillez à ce que la carotteuse soit solidement fixée sur le chariot de forage (7).

La couronne de forage peut maintenant être montée sur la machine. Veuillez noter que le diamètre de forage maximal pour la TBS-3000/PRO est de 202 mm.

Tournez la manivelle sur le chariot de forage (7) du bras transversal pour commencer le forage.

Pour les perçages au plafond

Actionnez le levier de serrage rapide (2) pour déplacer la colonne télescopique (11) vers le haut ou vers le bas en fonction de la hauteur du plafond, jusqu'à ce que la partie supérieure du support soit tout en haut et la partie inférieure du tube intérieur tout en bas. Déterminez le centre de perçage à l'aide de la pointe de centrage située à l'extrémité du support de perçage télescopique. Bloquez ensuite le support de perçage télescopique à l'aide de la manivelle située sur le levier de serrage rapide (2).

Pour percer le plafond, desserrez d'abord la vis de sécurité et retirez le bras transversal.

Utilisez l'étrier de serrage Ø 60 mm pour y fixer la carotteuse. Veillez à ce que la carotteuse soit bien fixée dans l'étrier de serrage.

La couronne de forage peut maintenant être montée sur la machine. Veuillez noter que le diamètre de forage maximal pour le TBS-3000/PRO est de 202 mm.

Actionnez la manivelle du chariot de forage sur la colonne télescopique pour commencer le forage du plafond.

Veillez à utiliser l'anneau collecteur d'eau (10) pour le forage humide au-dessus de la tête et un système d'aspiration de poussière pour le forage à sec.

Entretien et maintenance

Les réparations ne doivent être effectuées que par du personnel qualifié, compétent de par sa formation et son expérience. Le support de perçage télescopique est conçu de manière à nécessiter un minimum d'entretien et de maintenance. Cependant, le point suivant doit toujours être respecté :

- Une fois les travaux de perçage terminés, nettoyez le support de perçage télescopique pour éliminer la saleté et la poussière et, si nécessaire, graissez-le pour faciliter son utilisation.
- Une fois le travail terminé, graissez les roulements à aiguilles et leurs filetages. Assurez-vous qu'il n'y a pas d'eau qui s'écoule du chariot de perçage et qu'il n'y a pas de poussière qui s'y est accumulée.
- Dans la mesure du possible, n'utilisez pas d'eau pour nettoyer le support de perçage, car certaines pièces métalliques peuvent se couvrir de rouille superficielle, ce qui peut entraîner un dysfonctionnement. Assurez-vous que le support de perçage est sec après utilisation et nettoyage.
- Il y a 4 roulettes à l'avant du chariot de perçage. 4 tendeurs excentriques sont fixés à l'arrière. Au fil du temps, les roulettes peuvent s'user. Si tel est le cas, resserrez légèrement les 4 tendeurs excentriques jusqu'à ce que le chariot puisse à nouveau se déplacer sans jeu. S'il n'est plus possible de régler les tendeurs excentriques, les 4 roulettes doivent être remplacées afin d'éviter d'endommager davantage les arbres à engrenages et la crémaillère.
- Vérifiez toujours les signes d'usure mentionnés ci-dessus. Si nécessaire, remplacez les galets de roulement et/ou les tendeurs excentriques. Si le problème persiste, remplacez la colonne de forage.
- Vérifiez la stabilité du support de perçage avant chaque utilisation. Si le châssis du support de perçage est endommagé, remplacez-le avant d'utiliser le support de perçage.
- Effectuez régulièrement un contrôle visuel et fonctionnel afin de vous assurer que toutes les pinces et pièces mobiles sont en parfait état de fonctionnement.
- Le non-respect de cette consigne peut entraîner un dysfonctionnement du support de perçage et blesser l'opérateur.

Plan d'entretien et de contrôle

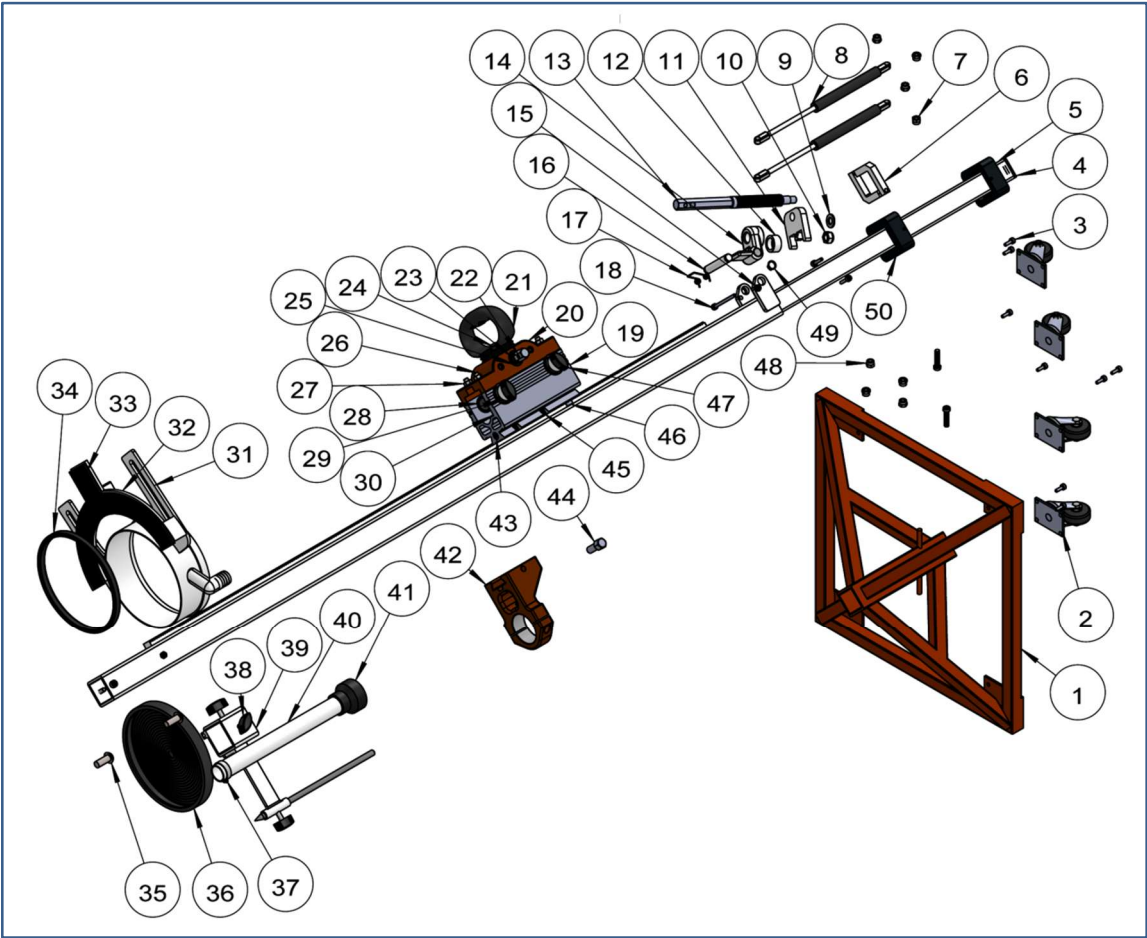
Il est impératif de procéder à des contrôles réguliers conformément au plan d'entretien et de contrôle. Réduisez les intervalles entre les différents entretiens si vous utilisez le produit très fréquemment.

Pièces d'entretien	À chaque utilisation	Tous les mois ou après 25 heures de travail	Tous les 3 mois ou après 50 heures de service	Une fois par an ou après 200 heures de service
Graissage du roulement à aiguilles de l'arbre à engrenages	√	√	√	√
Verrouillage à levier	√	√	√	√
Serrage et roues	–	√	√	√
Colonne de forage	–	–	–	√
Arbre à engrenages et engrenages	–	–	–	√
Toutes les pièces de serrage, de fixation et les filetages	√	√	√	√
Crémaillère	–	√	√	√
Soudures du châssis	–	√	√	√

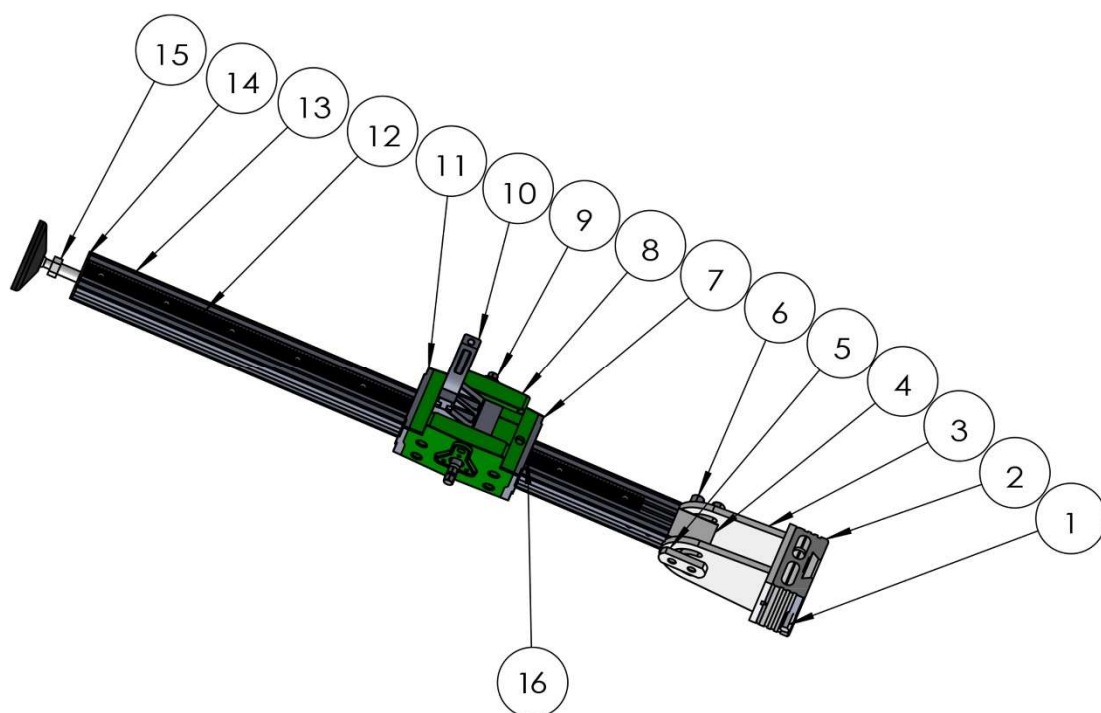
Recherche d'erreurs

Erreur	Cause	Dépannage
Le chariot bouge	Tendeurs usés	Serrez les 4 tendeurs excentriques
Le chariot est bloqué	Les 4 roulettes sont usées	Remplacez les 4 roulettes
Concentricité de l'arbre d'entraînement sur la crémaillère	Usure de l'arbre à engrenages ou de la crémaillère	Remplacez la pièce usée
Le verrouillage du levier du chariot ne peut pas s'enclencher sur la crémaillère	Le verrouillage s'est déformé ou la soudure se détache	Remplacez le verrouillage
Après avoir remplacé tous les tendeurs excentriques et aligné les roues, le mouvement du chariot est toujours irrégulier	La colonne de forage est usée	Remplacez la colonne de forage
Le moteur de perçage ne peut pas être bloqué	Usure au niveau de la surface de serrage	Remplacez l'étrier de serrage ou le support de serrage \varnothing 60 mm.
La colonne de forage commence à vaciller légèrement	Fissure au niveau du cordon de soudure du châssis de base vers le support de colonne	Remplacer le châssis du support de perçage

Vue éclatée



N°	Désignation	Quantité	N°	Désignation	Nombre
1	Pied télescopique à colonne	1	26	Vis à six pans creux M8x20	4
2	Roue en caoutchouc silencieuse 4"	4	27	Vis à six pans creux M8	4
3	Vis à six pans creux M6x12	16	28	Écrou coulissant n° 1	4
4	Capuchon enfichable pour tube carré 40x40	1	29	Vis hexagonale en aluminium	4
5	Tube intérieur de la colonne télescopique 40x40x1800 mm	1	30	Écrou coulissant n° 2	2
6	Support de colonne	2	31	Housse anti-poussière	1
7	Écrou borgne M8	4	32	Étrier anti-poussière	1
8	Ressort à gaz L300	2	33	Coussin antidérapant	1
9	Rondelle Φ 12	1	34	Joint torique 12x6 mm	1
10	Contre-écrou M12	1	35	Vis à tête champignon à six pans creux M12x25	2
11	Bloc de positionnement	1	36	Anneau collecteur d'eau	1
12	Rondelle d'ajustage	1	37	Collier de serrage en acier inoxydable	1
13	Vis de réglage tige	1	38	Vis à poignée papillon en plastique M8x20	3
14	Socle de réglage	1	39	Ensemble stylo pilote	1
15	Contre-écrou M6	2	40	Tuyau en PVC renforcé de fil d'acier Φ 32x300L	1
16	Goujon de positionnement D14x78	1	41	Raccord pour tuyau à vide	1
17	Ressort	1	42	Φ 60 Étrier de serrage	1
18	Vis à six pans creux M6x80	1	43	Niveau à bulle Φ 12x6 mm	1
19	Chariot	1	44	Vis de sécurité M12x45	1
20	Ensemble engrenage	1	45	Bloc de positionnement	2
21	Poignée en caoutchouc	1	46	Vis à six pans creux M8x16	1
22	Arbre	1	47	Vis à poignée papillon en plastique M8x35	4
23	Circlip Φ 20	2	48	Douille d'écartement	4
24	Vis à tête champignon à six pans creux M8x25	4	49	Circlip Φ 12	2
25	Douille en cuivre	2	50	Support pour tube rectangulaire	2



Montage transversal du TBS-3000/PRO

N°	Désignation	Nombre	N°	Désignation	Nombre
1	Vis de sécurité M12x45	1	9	Vilebrequin M1,5x11T	1
2	Fixation du bras transversal Entretoise T=50 mm	1	10	Support de fixation $\Phi 60$	1
3	Pince à bras transversal	1	11	Protection inférieure du chariot	1
4	Bloc de fixation pivotant	1	12	Crémaillère L=900 mm	1
5	Bloc de fixation	1	13	Colonne de support 50 x 50 x 900 mm	1
6	Vis de fixation M12x80	2	14	Plaque de montage pour pied d'appui	1
7	Protection supérieure du chariot	1	15	Pied d'appui réglable M16	1
8	Chariot DSP-162	1	16	Verrouillage du levier du chariot	1

Protection de l'environnement

Récupération des matières premières au lieu de l'élimination des déchets !

Afin d'éviter tout dommage pendant le transport, l'appareil doit être livré dans un emballage solide. L'emballage, l'appareil et les accessoires sont fabriqués à partir de matériaux recyclables.

Les pièces en plastique de l'appareil sont identifiées en fonction de leur matériau. Cela permet une élimination écologique et triée par type via les installations de collecte proposées.

Garantie

Conformément à nos conditions générales de livraison, un délai de garantie de 12 mois s'applique aux transactions commerciales avec les entreprises pour les défauts matériels (preuve par facture ou bon de livraison). Les dommages résultant d'une usure naturelle, d'une surcharge ou d'une mauvaise utilisation sont exclus de cette garantie. Les pièces d'usure telles que la colonne, le tendeur et les roues de localisation ou les aiguilles, etc. sont exclues de la garantie. Les dommages causés par des défauts de matériaux ou de fabrication sont réparés ou remplacés gratuitement. Les réclamations ne peuvent être acceptées que si l'appareil est renvoyé au fournisseur sans avoir été démonté.

Déclaration de conformité CE

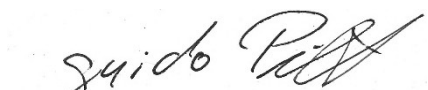
Il est nécessaire que la machine utilisée dans ce support de perçage (par exemple, la série DKB-PRO) réponde aux exigences décrites dans les données techniques du support de perçage (par exemple, diamètre de perçage, support de machine). Nous déclarons par la présente que cet appareil a été conçu conformément à la directive 2006/42/CE. La mise en service de cette unité de perçage est interdite tant qu'il n'a pas été établi que l'outil électrique devant être connecté à cette unité est conforme aux dispositions de la directive 2006/42/CE (reconnaisable au marquage CE sur l'outil électrique).

Nom et adresse de la personne habilitée à constituer le dossier technique :

Kernlochbohrer GmbH
Geigersbühlweg 52
72663 Großbettlingen
Allemagne

Localité : Großbettlingen

Date : 17/05/2023



Guido Pillat
Président-directeur général