



Manuel d'utilisation
Support de carottage
IDS252/V-PRO

BA-01-000015-00-FR

Champ d'application

Ce mode d'emploi s'applique uniquement à l'appareil indiqué sur la page de garde.

Vérifiez le modèle à l'aide de la plaque signalétique de l'appareil.

Mode d'emploi original / Traduction du mode d'emploi original

Conformément à la directive européenne sur les machines, la version allemande de ce mode d'emploi est le mode d'emploi original.

Les exemplaires dans d'autres langues sont des traductions du mode d'emploi original.

Kernlochbohrer GmbH

Geigersbühlweg 52

72663 Großbettlingen

Allemagne

Téléphone : +49 (0)70 22 / 50 34 900

E-mail : info@kernlochbohrer.com

Internet : <http://www.kernlochbohrer.com>

© Kernlochbohrer GmbH

Cette documentation est protégée par le droit d'auteur.

Tous les droits relatifs à cette documentation, en particulier le droit de reproduction, de diffusion et de traduction, appartiennent à Kernlochbohrer GmbH, y compris en cas de dépôt de droits de propriété intellectuelle. Sans l'autorisation écrite expresse de Kernlochbohrer GmbH, aucune partie de la documentation ne peut être reproduite sous quelque forme que ce soit, par quelque moyen que ce soit, électronique ou mécanique, ni traitée, copiée ou diffusée à l'aide de systèmes électroniques.

Sous réserve d'erreurs et de modifications techniques.

Kernlochbohrer GmbH décline toute responsabilité pour les éventuelles erreurs contenues dans cette documentation. Toute responsabilité pour les dommages directs et indirects liés à la livraison ou à l'utilisation de cette documentation est exclue, dans la mesure où la loi le permet. En outre, Kernlochbohrer GmbH ne peut être tenue responsable des dommages résultant de la violation de brevets et d'autres droits de tiers.

Le fonctionnement de la machine se limite aux fonctions décrites dans la documentation technique correspondante.

Table des matières

1	Informations et assistance.....	6
1.1	Remerciements à l'acheteur.....	6
1.2	Utilisation du mode d'emploi	6
1.3	Modifications	6
1.4	Explication des symboles	7
1.5	Garantie.....	7
1.6	Protection de l'environnement.....	8
1.6.1	Élimination du produit	8
1.6.2	Élimination de l'emballage	8
1.7	Service	9
2	Sécurité	10
2.1	Généralités	10
2.2	Utilisation conforme.....	10
2.3	Consignes de sécurité pour l'exploitant.....	11
2.3.1	Mesures de sécurité organisationnelles	11
2.3.2	Modifications de l'appareil	11
2.3.3	Pièces de rechange	12
2.3.4	Personnel.....	12
2.4	Consignes de sécurité pour le personnel.....	13
2.4.1	Comportement conforme aux règles de sécurité.....	13
2.4.2	Fonctionnement sûr	14
2.4.3	Équipement de protection.....	15
2.5	Sécurité lors de la maintenance	16
2.5.1	Généralités	16
2.5.2	Nettoyage	16
3	Caractéristiques techniques	17
4	Description de l'appareil	18
4.1	Composants de l'appareil.....	18
4.2	Contenu de la livraison.....	20

5	Utilisation de l'appareil.....	21
5.1	Précautions spécifiques	21
5.2	Inspection visuelle	22
5.3	Fixer le chariot d'avance sur le montant de guidage.....	23
5.4	Fixer le support de serrage sur le chariot d'avance	24
5.5	Fixer le support de carottage	26
5.5.1	Fixation par vissage.....	26
5.5.2	Fixation par aspiration	28
5.6	Fixer la carotteuse au support de carottage.....	31
5.7	Aligner le système de forage.....	32
5.8	Utilisation du système de forage	33
5.9	Démontez le support de carottage et rangez-le.	35
6	Maintenance.....	36
6.1	Remarques concernant l'entretien approprié	36
6.2	Plan d'entretien et de contrôle.....	36
6.3	Inspection et maintenance	37
6.3.1	Nettoyage et contrôle du support de carottage	37
7	Dépannage.....	39
8	Pièces de rechange.....	40
9	Déclaration de conformité UE	42

1 Informations et assistance

1.1 Remerciements à l'acheteur

Merci d'avoir acheté un appareil de la société Kernlochbohrer GmbH.

Veillez lire attentivement le mode d'emploi et respecter les consignes de sécurité. En respectant le mode d'emploi, vous pourrez profiter pleinement des performances exceptionnelles de notre produit.

Si vous avez des questions concernant le fonctionnement de l'appareil, veuillez vous adresser directement à la société Kernlochbohrer GmbH. Nous sommes à votre disposition pour répondre à vos questions à tout moment.

1.2 Utilisation du mode d'emploi

L'appareil est destiné à un usage professionnel et ne doit être utilisé que par des personnes formées. Respectez strictement les instructions du mode d'emploi.

Notre entreprise décline toute responsabilité en cas de non-respect du mode d'emploi pouvant entraîner des blessures ou des dommages matériels.

Le mode d'emploi est indispensable pour l'utilisation de l'appareil. Il doit donc être conservé à proximité de l'appareil et être accessible à tout moment au personnel concerné.

En complément du mode d'emploi, les réglementations générales et locales en matière de prévention des accidents et de protection de l'environnement doivent être mises à disposition ; leur respect doit être contrôlé régulièrement.

1.3 Modifications

Kernlochbohrer GmbH se réserve le droit de modifier la conception et l'apparence des produits et de leurs modes d'emploi. Les modifications futures des modes d'emploi seront effectuées sans préavis.

1.4 Explication des symboles



Le symbole attire l'attention sur les dangers auxquels vous devez prêter attention lors des travaux suivants afin d'éviter tout dommage pour vous-même, d'autres personnes ou des biens matériels.



Renvoi à un autre endroit du mode d'emploi.



Condition préalable à une action.



Action à effectuer.



Comportement de l'appareil auquel on peut s'attendre à la suite de l'action précédente.



Informations générales ou remarques sur des particularités.

1.5 Garantie

Conformément aux conditions générales de livraison de Kernlochbohrer GmbH, un délai de garantie de 12 mois s'applique aux transactions commerciales avec les entreprises pour les défauts matériels (preuve par facture ou bon de livraison).

Les dommages résultant d'une usure naturelle, d'une surcharge ou d'une utilisation inappropriée sont exclus de cette garantie.

Les dommages résultant d'un défaut de matériau ou de fabrication sont réparés ou remplacés gratuitement. Les réclamations ne peuvent être acceptées que si l'appareil est renvoyé à Kernlochbohrer GmbH sans avoir été démonté.

Les pièces d'usure sont exclues de la garantie.

1.6 Protection de l'environnement

1.6.1 Élimination du produit

Respectez les réglementations nationales en matière d'élimination et de recyclage écologiques des appareils et accessoires usagés.

1.6.2 Élimination de l'emballage

Les emballages sont fabriqués à partir de matériaux recyclables. Ils doivent être éliminés conformément à leur marquage et aux directives municipales.

1.7 Service

Des informations précises et des questions ciblées permettent un dépannage rapide, facilitent la commande de pièces de rechange et évitent les erreurs de livraison.

Avant de contacter le service après-vente, veuillez rassembler les informations suivantes.

Pour toutes les questions et commandes, veuillez indiquer la référence du modèle. Vous trouverez cette information sur la plaque signalétique de l'appareil.

En cas de dysfonctionnement, des informations supplémentaires sont nécessaires :

nature et ampleur du dysfonctionnement, circonstances, cause présumée.

Pour les commandes de pièces de rechange, les informations suivantes sont nécessaires :

le nombre de pièces et le numéro de position dans le schéma éclaté de ce mode d'emploi ou le numéro d'article (si vous le connaissez).

① N'hésitez pas à nous envoyer des photos pour les commandes de pièces de rechange ou des vidéos en cas de dysfonctionnement.

Coordonnées :

Kernlochbohrer GmbH

Geigersbühlweg 52

72663 Großbettlingen

Allemagne

Téléphone : +49 (0)70 22 / 50 34 900

E-mail : info@kernlochbohrer.com

Internet : <http://www.kernlochbohrer.com>

2 Sécurité

2.1 Généralités

L'appareil a été construit selon l'état actuel de la technique et dans le respect des lois, normes et règles de sécurité en vigueur. L'utilisation de l'appareil peut néanmoins présenter des dangers pour l'utilisateur ou des tiers et entraîner des dommages à l'appareil et à d'autres biens matériels.

L'appareil ne doit être utilisé que s'il est en parfait état, conformément à l'usage prévu et dans le respect des consignes de sécurité et des dangers potentiels.

En cas de dommages ou de dysfonctionnements, mettre immédiatement l'appareil hors service, le sécuriser pour empêcher toute utilisation et le réparer ou faire réparer.

2.2 Utilisation conforme

L'appareil est exclusivement destiné au forage du béton, du béton armé, de la pierre, de la maçonnerie et de matériaux similaires à l'aide d'un carotteur approprié.

L'utilisation de l'appareil doit se faire exclusivement dans les limites de ses caractéristiques techniques. Ces informations, par exemple les données de performance et les conditions environnementales, se trouvent au chapitre « Caractéristiques techniques ».

Toute autre utilisation ou utilisation dépassant ces limites est considérée comme non conforme – risque d'accident ! Kernlochbohrer GmbH décline toute responsabilité pour les dommages qui en résulteraient. L'utilisateur assume seul le risque.

L'utilisation conforme comprend également le respect du mode d'emploi et des intervalles de maintenance prescrits.

2.3 Consignes de sécurité pour l'exploitant

2.3.1 Mesures de sécurité organisationnelles

Le mode d'emploi doit être à la disposition du personnel d'exploitation et de maintenance à tout moment. Il doit donc toujours être conservé sur le lieu d'utilisation de l'appareil.

Les prescriptions en vigueur sur le lieu d'utilisation de l'appareil en matière de prévention des accidents et de protection de l'environnement doivent également être disponibles. L'exploitant de l'appareil doit régulièrement vérifier leur respect.

L'appareil ne doit pas être utilisé dans des zones présentant un risque d'explosion ou à proximité de liquides ou de gaz inflammables ainsi que de poussières inflammables.

Toutes les consignes de sécurité et les avertissements figurant sur l'appareil doivent être lisibles et ne doivent pas être retirés.

Les équipements de protection nécessaires au fonctionnement de l'appareil doivent être fournis par l'exploitant. L'exploitant doit s'assurer que les équipements de protection sont utilisés correctement par le personnel.

Les consommables et les produits auxiliaires, tels que les lubrifiants ou les produits de nettoyage, doivent être choisis de manière à respecter les valeurs limites applicables sur le lieu d'utilisation pour les substances nocives pour la santé. Les réglementations applicables sur le lieu d'utilisation en matière de protection de l'environnement et d'élimination des déchets doivent être respectées.

2.3.2 Modifications de l'appareil

L'exploitant n'est pas autorisé à apporter des modifications à l'appareil sans l'accord écrit de Kernlochbohrer GmbH. Si l'exploitant procède à des modifications sans autorisation, la garantie devient caduque. Kernlochbohrer GmbH décline toute responsabilité pour les dommages résultant de modifications non autorisées.

2.3.3 Pièces de rechange

Les pièces de rechange doivent correspondre aux caractéristiques définies par Kernlochbohrer GmbH. Ceci est toujours garanti pour les pièces de rechange fournies par Kernlochbohrer GmbH. Kernlochbohrer GmbH décline toute responsabilité pour les dommages résultant de l'utilisation de pièces de rechange inappropriées.

2.3.4 Personnel

Toutes les personnes chargées de la mise en service, de l'utilisation et de la maintenance de l'appareil doivent avoir lu et compris au préalable le mode d'emploi.

L'appareil ne doit être utilisé que par des personnes ayant reçu une formation suffisante au préalable.

La maintenance de l'appareil ne doit être effectuée que par des personnes ayant suivi une formation spécialisée adaptée à cette activité.

Les mineurs ne sont pas autorisés à utiliser l'appareil. Sont exemptés de cette règle les jeunes de plus de 16 ans qui sont formés sous surveillance.

2.4 Consignes de sécurité pour le personnel

2.4.1 Comportement conforme aux règles de sécurité

Toutes les personnes chargées de la mise en service, de l'utilisation et de la maintenance de l'appareil doivent avoir lu et compris le mode d'emploi au préalable.

L'appareil ne doit être utilisé que par des personnes ayant reçu une formation suffisante au préalable.

La maintenance de l'appareil ne doit être effectuée que par des personnes ayant suivi une formation spécialisée adaptée à cette activité.

Les mineurs ne sont pas autorisés à travailler avec l'appareil. Sont exemptés de cette règle les jeunes de plus de 16 ans qui sont formés sous surveillance.

Toute utilisation de l'appareil susceptible de compromettre la sécurité doit être évitée.

Toutes les consignes de sécurité et les avertissements figurant sur l'appareil doivent être lisibles et ne doivent pas être retirés.

2.4.2 Fonctionnement sûr

L'utilisation de l'appareil exige toute la concentration et toutes les capacités du personnel. Les personnes fatiguées, déconcentrées ou sous l'influence de l'alcool, de drogues ou de médicaments ne doivent pas utiliser l'appareil.

Les personnes qui ne sont pas directement nécessaires au fonctionnement de l'appareil doivent se tenir à une distance de sécurité suffisante de celui-ci.

Avant d'utiliser l'appareil, vérifiez qu'il est en parfait état. Si l'appareil est endommagé, il ne doit pas être utilisé. Dans ce cas, sécurisez l'appareil et réparez-le ou faites-le réparer.

Afin de ne pas compromettre le bon fonctionnement et la sécurité de l'appareil, les capots ou autres composants de l'appareil ne doivent pas être retirés.

Les éléments de commande ne doivent pas être actionnés de manière inconsidérée ou délibérée. Cela pourrait entraîner des blessures corporelles ou endommager l'appareil.

Lors de l'utilisation de l'appareil, le personnel doit veiller à avoir une position stable et une posture ergonomique.

L'appareil ne doit pas être laissé sans surveillance pendant son utilisation.

Ne jamais plonger l'appareil dans l'eau.

L'appareil doit être nettoyé régulièrement afin d'éviter toute accumulation de salissures. Tous les éléments de commande et poignées doivent être maintenus propres, secs et exempts de graisse.

Lorsque l'appareil n'est pas utilisé, il doit être rangé de manière à ne présenter aucun danger pour quiconque. Protéger l'appareil contre toute utilisation non autorisée.

2.4.3 Équipement de protection

Le port d'un équipement de protection réduit le risque de blessure :

- chaussures de sécurité avec semelles antidérapantes et embouts de protection
- Gants résistants aux coupures et offrant une bonne prise
- Lunettes de protection conformes à la norme EN 166 ou protection faciale
- Casque de protection

Si les émissions sonores générées lors de l'utilisation de l'appareil dépassent les valeurs limites applicables à ce lieu de travail, il est nécessaire de porter une protection auditive adaptée.

Les vêtements amples, les cheveux longs ou les bijoux peuvent se coincer dans les pièces mobiles de l'appareil !

Les personnes qui effectuent des travaux de maintenance sur l'appareil sont tenues de porter l'équipement de protection approprié nécessaire à cette activité.

2.5 Sécurité lors de la maintenance

2.5.1 Généralités

La maintenance de l'appareil ne doit être effectuée que par des personnes ayant suivi une formation spécialisée adaptée à cette activité.

Les opérations et intervalles de maintenance prescrits dans le mode d'emploi doivent être respectés.

Pour effectuer les travaux de maintenance, il est nécessaire de disposer d'un équipement d'atelier adapté au type de travail.

Avant de commencer les opérations de maintenance, les mesures de sécurité suivantes doivent être prises :

- Positionner l'appareil de manière à ce que le point d'intervention soit facilement accessible.
- Mettre l'appareil dans l'état de fonctionnement approprié.

Une fois les travaux de maintenance terminés :

- Remontez complètement l'appareil.
- Si des éléments de commande ou des dispositifs de sécurité ont été démontés, ceux-ci doivent être remontés et leur fonctionnement vérifié.

Les personnes qui effectuent des travaux de maintenance sur l'appareil sont tenues de porter l'équipement de protection approprié nécessaire à cette activité.

2.5.2 Nettoyage

N'utilisez pas de substances corrosives, nocives pour la santé ou polluantes pour nettoyer l'appareil. Éliminez les produits de nettoyage dans le respect de l'environnement.

N'utilisez en aucun cas un nettoyeur haute pression, un jet d'eau ou de l'air comprimé pour nettoyer l'appareil.

3 Caractéristiques techniques

Référence	6190
Fixation Carotteuse	Support à pince Ø 60 mm
Diamètre de perçage maximal - Fixation par vis	252 mm
Diamètre maximal de perçage - fixation par aspiration	
	Sol 202 mm
	Mur 152 mm
Longueur d'avance maximale	580 mm
Angle de perçage réglable	0 à 45 degrés
Longueur	920 mm
Largeur	500 mm
Profondeur	200 mm
Section transversale du montant de guidage	40 x 40 mm
Poids	16,8 kg
Température ambiante admissible	5 °C à 40 °C
Humidité relative admissible	30 % à 80 %
Carotteuse compatible	Kernlochbohrer Référence 6196 ^① ou Référence 6199 ^② ou ^③

① Carotteuse à percussion douce SID202/P-PRO

② Carotteuse à percussion douce SID202/H-PRO (ou DKS-162/DC-H)

③ Autre carotteuse avec collet de serrage Ø 60 mm.

4 Description de l'appareil

4.1 Composants de l'appareil



Support de carotteuse avec adaptateur à vide dans la plaque de base

- 1 Levier de verrouillage du chariot d'avance
- 2 Galets fixes du chariot d'avance (4 pièces)
- 3 Niveau à bulle
- 4 Vis de verrouillage du support de serrage
- 5 Support de serrage
- 6 Manomètre
- 7 Plaque d'adaptation pour vide
- 8 Vis de serrage (2 pièces) de la barre de guidage pour couronne de forage
- 9 Barre de guidage pour couronne de forage
- 10 Levier d'avance (fixé sur l'arbre denté pour l'avance)
- 11 Chariot d'avance
- 12 Galets de roulement réglables du chariot d'avance (4 pièces)
- 13 Serrage du réglage angulaire
- 14 Montant de guidage avec crémaillère
- 15 Vis de serrage plaque de base-montant de guidage
- 16 Raccord de tuyau
- 17 Soupape de purge
- 18 Plaque de base
- 19 Vis de nivellement avec contre-écrous (4 pièces)



Plaque de base du support de carotteuse fixée à l'aide d'une tige filetée et d'un écrou à oreilles

4.2 Contenu de la livraison

La livraison de l'appareil comprend les composants suivants :

- Support de carottage
- Plaque d'adaptation pour aspiration et joint d'adaptation pour aspiration
- Support de serrage (Ø 60 mm)
- Levier d'avance
- Clés à fourche doubles SW 17 et SW 19
- Clé Allen SW 5
- Mode d'emploi

① Les accessoires nécessaires à l'utilisation de l'appareil, tels que les kits de fixation, etc., doivent être achetés séparément.

Kernlochbohrer GmbH propose une gamme complète d'outils et d'accessoires pour l'appareil. Pour plus d'informations et pour passer commande, rendez-vous sur la boutique en ligne <http://www.kernlochbohrer.com>.

5 Utilisation de l'appareil

5.1 Précautions spécifiques

- ① Dans ce mode d'emploi, le terme « système de forage » désigne un support de carottage sur lequel est monté un carottier.

Avant de monter la carotteuse sur le support de carottage, il faut s'assurer que ce dernier est correctement fixé.

Le support de carottage doit être fixé sur une surface plane et solide. Les travaux de forage avec un support de carottage instable ou vacillant peuvent entraîner des situations dangereuses.



Le support de carottage ne doit être utilisé avec une fixation par aspiration que pour le forage de murs ou de sols.


La fixation par aspiration du support de carottage au plafond est interdite, car une défaillance de la fixation pourrait entraîner la mort ou des blessures graves des personnes concernées.

Lors de l'utilisation du système de forage pour réaliser des forages verticaux vers le haut selon le procédé de forage humide, un anneau collecteur d'eau en état de fonctionnement doit être utilisé sur la carotteuse. Aucune eau ne doit pénétrer dans la carotteuse.

Avant de commencer le forage, le point de sortie prévu de la couronne de forage doit être inspecté. Le point de sortie doit être sécurisé et barricadé. Il faut s'assurer que la couronne de forage qui sort ne cause aucun dommage corporel ou matériel.

5.2 Inspection visuelle

Avant de travailler avec le support de carottage, il convient de procéder à une inspection visuelle de celui-ci :

- Vérifier l'état général et la propreté.
- Vérifier la présence de tous les capots et composants.
- Vérifier le serrage de toutes les vis.
- Chariot d'avance sécurisé.
 Voir chapitre 5.3 «Fixer le chariot d'avance sur le montant de guidage».

5.3 Fixer le chariot d'avance sur le montant de guidage



Risque lié à un mouvement involontaire du chariot d'avance !

Le chariot d'avance doit toujours être sécurisé contre tout mouvement involontaire (levier de verrouillage en position « Tight »).

Si la sécurité du chariot d'avance est désactivée (levier de verrouillage en position « Loose »), le chariot d'avance peut descendre de manière incontrôlée sous l'effet de la gravité et causer des dommages corporels ou matériels.

Avant de desserrer le chariot d'avance : maintenir le chariot d'avance et la carotteuse et les sécuriser contre toute chute !



Sécurisation du chariot d'avance sur le montant de guidage

- 1 Montant de guidage
- 2 Levier de verrouillage
- 3 Chariot d'avance

Le levier de verrouillage permet de bloquer le chariot d'avance sur le support de guidage afin d'empêcher tout dérèglement. Cela s'effectue à l'aide d'un bouton de blocage qui s'enclenche dans la denture de l'arbre à crémaillère et empêche ainsi tout dérèglement.

Lorsque le levier de verrouillage est en position « Loose », le chariot d'avance peut être déplacé à l'aide du levier d'avance.

Lorsque le levier de verrouillage est en position « Tight », le chariot d'avance est bloqué. Ainsi, même lorsque le montant de guidage est en position verticale, le chariot d'avance et la carotteuse montée ne peuvent pas descendre sous l'effet de la gravité.



Si le levier de verrouillage est en position « Tight », le chariot d'avance ne doit pas être déplacé à l'aide du levier d'avance !

Cela endommagerait le mécanisme de verrouillage et la crémaillère sur le montant de guidage.

5.4 Fixer le support de serrage sur le chariot d'avance

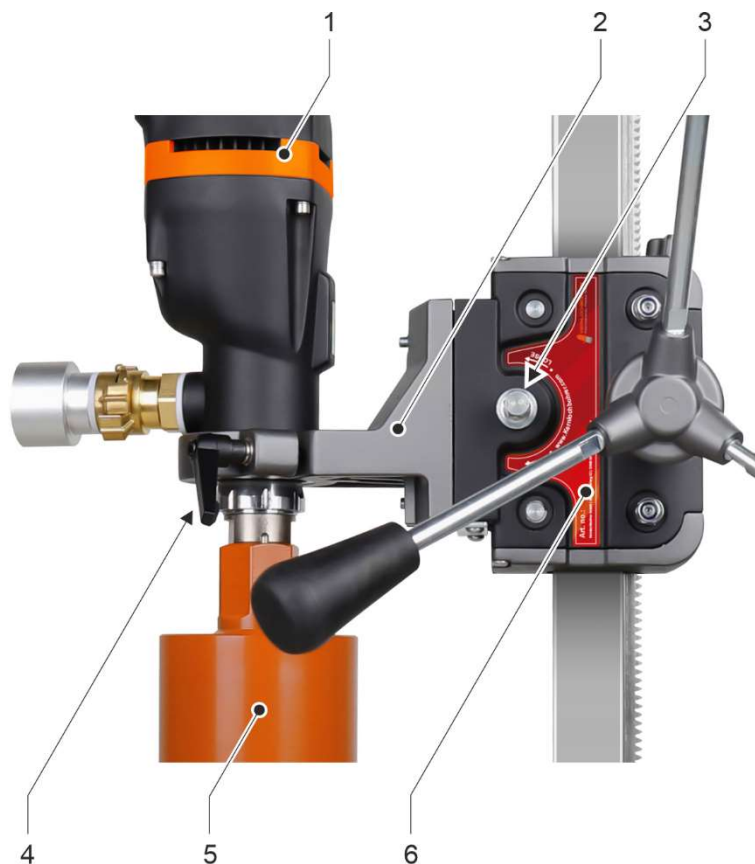


Risque de mouvement involontaire du chariot d'avance sous l'effet de la gravité !

Le chariot d'avance doit toujours être sécurisé contre tout mouvement involontaire.



Voir chapitre 5.3 «Fixer le chariot d'avance sur le montant de guidage».



Carotteuse fixée au support de carottage à l'aide d'un dispositif de serrage

- 1 Carotteuse
- 2 Support de serrage
- 3 Vis de verrouillage
- 4 Vis de serrage
- 5 Couronne de forage
- 6 Chariot d'avance

Procédure :

- Dévisser la vis de verrouillage du support de serrage jusqu'à ce que celui-ci puisse être inséré dans le logement du chariot d'avance du support de carottage.
- Insérer le support de serrage dans le logement du chariot d'avance et le fixer à l'aide de la vis de blocage.
- Vérifier que le support de serrage est bien fixé sur le chariot d'avance.

5.5 Fixer le support de carottage



Le support de carottage doit être solidement fixé à l'emplacement souhaité !




Si le support de carottage doit être fixé au mur ou au plafond, effectuez cette opération à deux.



Risque de mouvement involontaire du chariot d'avance sous l'effet de la gravité !

Le chariot d'avance doit toujours être sécurisé contre tout mouvement involontaire.

 Voir chapitre 5.3 «Fixer le chariot d'avance sur le montant de guidage».



La fixation du support de carottage au plafond comporte des risques particuliers dus à la force de gravité !

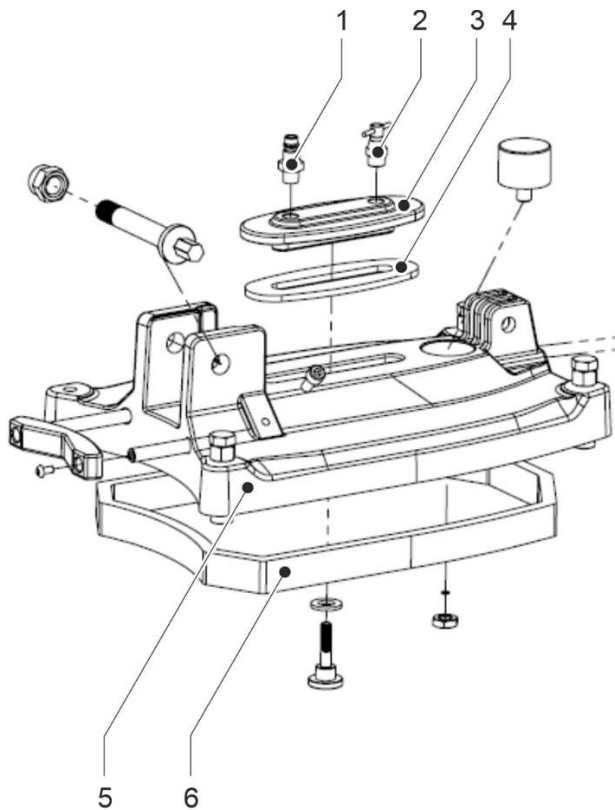


Pour les forages au plafond, Kernlochbohrer GmbH recommande l'utilisation du support de forage télescopique TBS3000/PRO.

5.5.1 Fixation par vissage

Outils :

- Marteau perforateur et foret approprié
- Kit de fixation : cheville métallique et tige filetée ou tige filetée à cordelette et écrou à oreilles
- ① Pour un mur en briques, il faut utiliser un ancrage spécial pour maçonnerie. L'utilisation d'un ancrage à enfoncer dans le béton sur un mur en briques pourrait entraîner la rupture des briques et le desserrage de l'ancrage !

Procédure :

Préparer le support de carottage pour la fixation par vissage

- 1 Raccord de tuyau
- 2 Soupape de ventilation
- 3 Plaque d'adaptation pour vide
- 4 Joint d'adaptateur à vide
- 5 Plaque de base
- 6 Joint à vide

- Retirer le joint à vide [6] situé sous la plaque de base [5].
- Retirer les adaptateurs à vide [1-4] de la plaque de base.
- Desserrer les contre-écrous des vis de mise à niveau et dévisser complètement les vis de mise à niveau.
- Percer un trou de fixation de taille appropriée à l'aide d'un marteau perforateur.
- Pour fixer le support de carottage, insérer la rainure de la plaque de base sur la tige filetée ou la vis du kit de fixation et fixer le support de carottage à l'aide de l'écrou du kit de fixation.

5.5.2 Fixation par aspiration



Le diamètre de perçage maximal pour la fixation par aspiration est de :

202 mm pour une fixation au sol

152 mm pour une fixation murale



Le support de carottage ne doit être utilisé avec une fixation par aspiration que pour les perçages muraux ou au sol.

La fixation par aspiration du support de carottage au plafond est interdite, car une défaillance de la fixation pourrait entraîner la mort ou des blessures graves des personnes concernées.

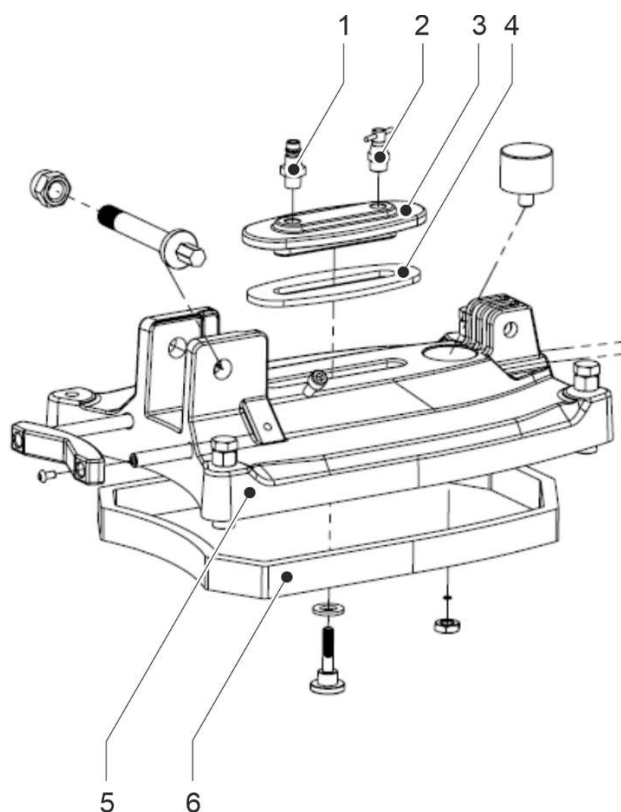


Il faut s'assurer que la surface de fixation est plane et suffisamment stable !

Si des carreaux muraux ou de sol sont utilisés comme surface de fixation, ceux-ci doivent adhérer solidement au support !

Outils :


Pompe à vide prête à l'emploi avec tuyau à vide

Procédure :

Préparer le support de carottage pour la fixation par vide

- 1 Raccord de tuyau
- 2 Soupape de ventilation
- 3 Plaque d'adaptation pour vide
- 4 Joint d'adaptateur à vide
- 5 Plaque de base
- 6 Joint à vide

- Vérifier l'état d'usure et l'absence de dommages du joint à vide [6].
Le support de carottage ne doit pas être utilisé si le joint à vide est endommagé ! Si nécessaire, remplacer le joint à vide ou le faire remplacer.
- Insérer le joint à vide dans la rainure de la plaque de base [5].
- Insérer l'adaptateur à vide [1-3] avec le joint d'adaptateur à vide [4] dans la rainure située sur la face supérieure de la plaque de base.
- Fermer la soupape d'aération de l'adaptateur à vide.

- ☒ Raccorder le tuyau à vide de la pompe à vide au raccord de tuyau de l'adaptateur à vide.
- ☒ Positionner la plaque de base à l'emplacement de perçage.
En cas de montage mural : maintenir la plaque de base à vide en permanence.
Veiller à ce que le joint à vide repose sur toute sa surface.
- ☒ Mettre la pompe à vide en marche.
- ☞ La dépression générée par la pompe à vide attire la plaque de base vers la surface de montage.
-  La pompe à vide ne doit pas être arrêtée pendant la suite des opérations !
- ☒ Observez l'augmentation de la dépression sur le manomètre.
Lorsque la dépression atteint la valeur minimale de 0,7 bar :
Vérifier que le support de carottage est solidement fixé à la surface de montage.
 - ① Conversion des différentes unités de pression :
1 bar = 0,1 MPa = 100 kPa

5.6 Fixer la carotteuse au support de carottage

Conditions préalables :


- Inspection visuelle du support de carottage effectuée.
- Fixation du support de serrage sur le support de carottage.
- Support de carottage solidement fixé.
- Le câble d'alimentation de la carotteuse n'est pas branché à l'alimentation électrique.

Procédure :



Risque de mouvement involontaire du chariot d'avance sous l'effet de la gravité !

Le chariot d'avance doit toujours être sécurisé contre tout mouvement involontaire.

 Voir chapitre 5.3 «Fixer le chariot d'avance sur le montant de guidage».

- Placez le chariot d'avance en position supérieure ou arrière afin de disposer de suffisamment d'espace pour le montage de la carotteuse.
- Sécuriser le chariot d'avance à l'aide du dispositif de sécurité contre tout mouvement involontaire.
- Desserrer la vis de serrage du support de serrage.
- Insérer le col de serrage du carottier dans le support de serrage et le fixer à l'aide de la vis de serrage.
- Vérifier que le carottier est bien fixé au support de carottage.
- Fixer la couronne de forage sur la carotteuse.

5.7 Aligner le système de forage

Régler la position de forage :

- ① Il peut être nécessaire, le cas échéant, de desserrer légèrement la fixation du support de carottage pour régler la position de forage (uniquement si le support de carottage est fixé par vissage).



Ne desserrez pas trop la fixation du support de carottage, sinon celui-ci pourrait tomber !

Pour mettre le système de forage dans la bonne position de forage :

- Desserrer les contre-écrous des quatre vis de mise à niveau.
- Ajustez la position du support de carottage en tournant les vis de mise à niveau.
Le nivellement peut être vérifié à l'aide des deux niveaux à bulle situés sur le chariot de guidage.
- Serrer tous les contre-écrous des vis de mise à niveau.
- Vérifier à nouveau que le support de carottage est bien fixé.

Régler l'angle de forage :

- Desserrer la vis de serrage de la plaque de base du support de guidage et le serrage du réglage de l'angle.
- Régler l'angle de perçage souhaité du support de carottage.
- Serrer la vis de serrage de la plaque de base du montant de guidage et le serrage du réglage angulaire.



Ne serrez pas trop le serrage du réglage d'angle, sinon les tubes du support diagonal pourraient se déformer.

- ① Notre laser de positionnement peut être utilisé pour un alignement parfait du système de forage, en particulier pour les forages inclinés ou les passages muraux pour les conduites.

Pour plus d'informations et pour passer commande, rendez-vous sur notre boutique en ligne <http://www.kernlochbohrer.com>.

5.8 Utilisation du système de forage


- ① La force nécessaire au mouvement d'avance de la carotteuse est appliquée en tournant manuellement le levier d'avance sur l'arbre à crémaillère qui s'engrène dans la crémaillère.
- ① Le levier d'avance peut être enfiché sur le pignon à crémaillère des deux côtés du chariot d'avance.



Si le levier de verrouillage est en position « Tight », le chariot d'avance ne doit pas être déplacé à l'aide du levier d'avance !

Cela endommagerait le mécanisme de verrouillage et la crémaillère sur le montant de guidage.


Conditions préalables :

- Inspection visuelle du système de perçage effectuée.
- Support de carottage solidement fixé.
- Carotteuse montée sur le support de carottage.
- Système de forage aligné.
-  Pour plus d'informations sur l'utilisation de la carotteuse, consultez le mode d'emploi de la carotteuse.

Procédure :

Risque lié au mouvement involontaire du chariot d'avance sous l'effet de la gravité !

Le chariot d'avance doit toujours être sécurisé contre tout mouvement involontaire.

 Voir chapitre 5.3 «Fixer le chariot d'avance sur le montant de guidage».

- ☒ Avant de commencer le perçage, vérifiez à nouveau que le système de perçage est bien fixé.



Si des mouvements indéfinis du support de carottage ou de l'ensemble du système de forage surviennent pendant le forage : interrompez immédiatement le perçage et maintenez le système de perçage !


Vérifiez la fixation du support de carottage.

Si le support de carottage ne peut pas être fixé de manière sûre à l'aide de la fixation par aspiration, il doit être vissé à l'emplacement de forage.

- ☒ Placer le levier d'avance sur l'arbre denté.
- ☒ Régler la barre de guidage réglable pour la couronne de forage :
 - Maintenir le levier d'avance et desserrer le dispositif de sécurité du chariot d'avance.
 - En actionnant le levier d'avance, positionner la carotteuse et la couronne de carottage juste au-dessus de la surface à forer.
 - Fixer le chariot d'avance sur le montant de guidage .
 - Desserrer les deux vis de serrage de la barre de guidage.
 - Retirez la barre de guidage de la plaque de base jusqu'à ce qu'elle repose sans pression contre la face extérieure de la couronne de forage.
 - Serrez les deux vis de serrage de la barre de guidage.
- ☒ Maintenir le levier d'avance et desserrer le dispositif de sécurité du chariot d'avance.
- ☒ Déclencher l'avance de la carotteuse en actionnant le levier d'avance.
- ☒ Une fois que le système de forage a réalisé un pré-forage dans la surface, repoussez la barre de guidage dans la plaque de base et fixez-la à l'aide des vis de serrage.

5.9 Démontez le support de carottage et rangez-le.

Procédure :

- Le forage est terminé.
- Carotteuse séparée du support de carottage.
- Séparez le support de serrage du support de carottage.
- Démontage du support de carottage :
 - Maintenir le support de carottage et le sécuriser pour éviter qu'il ne tombe.
 - Desserrer la vis de fixation du support de carottage à la surface de fixation.
Ou :
 - Éteindre la pompe à vide et ouvrir la soupape d'aération dans la plaque de base. Débrancher le tuyau à vide du raccord de tuyau de l'adaptateur à vide.
- Nettoyer le support de carottage et le laisser sécher complètement.
 Voir chapitre 6.3.1 «Nettoyage et contrôle du support de carottage ».
- Placer le support de carottage à la verticale et le sécuriser pour éviter qu'il ne tombe.
- Stocker le support de carottage dans un endroit sec et frais, à l'abri de l'humidité et des rayons directs du soleil.
- Protéger le support de carottage contre toute utilisation non autorisée.

6 Maintenance

6.1 Remarques concernant l'entretien approprié

Un entretien insuffisant ou inapproprié peut entraîner des dysfonctionnements et nuire à la sécurité de fonctionnement et à la durée de vie de l'appareil. Il est donc indispensable de procéder à des inspections et à des entretiens réguliers. Nous recommandons de confier les travaux d'entretien uniquement à du personnel qualifié.

La garantie contractuelle ne dispense pas l'exploitant de l'appareil de l'obligation d'entretenir l'appareil conformément aux prescriptions du fabricant dès sa mise en service. Kernlochbohrer GmbH décline toute responsabilité pour les dommages causés par un manque d'entretien.

6.2 Plan d'entretien et de contrôle

Les intervalles indiqués se réfèrent à des conditions d'utilisation normales. En cas de conditions difficiles (forte accumulation de poussière, etc.) et d'heures de travail quotidiennes prolongées, l'exploitant doit raccourcir les intervalles indiqués en conséquence.

Utilisez le plan d'entretien et de contrôle uniquement à titre indicatif ! Respectez impérativement les renvois aux autres chapitres ! Ceux-ci décrivent en détail comment effectuer correctement et en toute sécurité les différentes opérations.

Intervalle	Catégorie	Composant	Activité	Chapitre
1 jour	Temps réel	Support de carottage	Nettoyage et contrôle	6.3.1

6.3 Inspection et maintenance

6.3.1 Nettoyage et contrôle du support de carottage



N'utilisez pas d'éponges abrasives ni d'objets métalliques pour nettoyer l'appareil. Ceux-ci pourraient endommager la surface de l'appareil.


N'utilisez pas de nettoyeur haute pression, de jet d'eau ou d'air comprimé pour nettoyer l'appareil. Le jet d'eau ou d'air puissant pourrait endommager l'appareil.

N'utilisez pas de substances corrosives, nocives pour la santé ou l'environnement pour nettoyer l'appareil.



Risque lié au mouvement involontaire du chariot d'avance sous l'effet de la gravité !

Le chariot d'avance doit toujours être sécurisé contre tout mouvement involontaire.

 Voir chapitre 5.3 «Fixer le chariot d'avance sur le montant de guidage».

Intervalle :

1 jour en temps réel

Outils :

- récipient contenant un mélange d'eau et de détergent doux (par exemple, du liquide vaisselle)
- Chiffon et pinceau
- Graisse résistante à l'eau

Procédure :

- ☒ Nettoyer le support de carottage pour éliminer la poussière et les saletés. Pour ce faire, utilisez un chiffon humide trempé dans de l'eau mélangée à un détergent doux.
- ☒ Séchez complètement le support de carottage ou laissez-le sécher.
- ☒ Vérifier le bon fonctionnement du dispositif de sécurité du chariot d'avance sur le support de guidage.
 - 📖 Voir chapitre 5.3 «Fixer le chariot d'avance sur le montant de guidage».



Si le chariot d'avance est verrouillé, il ne doit pas être déplacé à l'aide du levier d'avance !

Cela endommagerait le dispositif de sécurité et la crémaillère sur le montant de guidage.

- ☒ Vérifier le jeu du chariot d'avance sur le montant de guidage :

Pour ce faire, desserrer la fixation du chariot d'avance.

Si le chariot d'avance présente un jeu sur le montant de guidage, régler successivement les quatre galets réglables :

 - ☒ Bloquer l'arbre excentrique (pos. 51 dans le schéma des pièces de rechange) à l'aide d'une clé Allen pour l'empêcher de tourner.
 - ☒ Serrez l'écrou hexagonal (pos. 37 dans le schéma des pièces de rechange) du galet réglable en le tournant vers la droite.
 - 👉 Le galet réglable repose à nouveau contre la surface de roulement du montant de guidage.

Vérifiez ensuite à nouveau le jeu du chariot d'avance sur le montant de guidage.

Si le jeu du chariot d'avance ne peut être suffisamment réduit en réajustant les galets de roulement réglables, les quatre galets de roulement doivent être remplacés.
- ☒ Vérifier le serrage de toutes les vis et écrous du support de carottage. Si nécessaire, resserrer les vis et les écrous.
- ☒ Enduire la crémaillère du montant de guidage d'une fine couche de graisse résistante à l'eau.

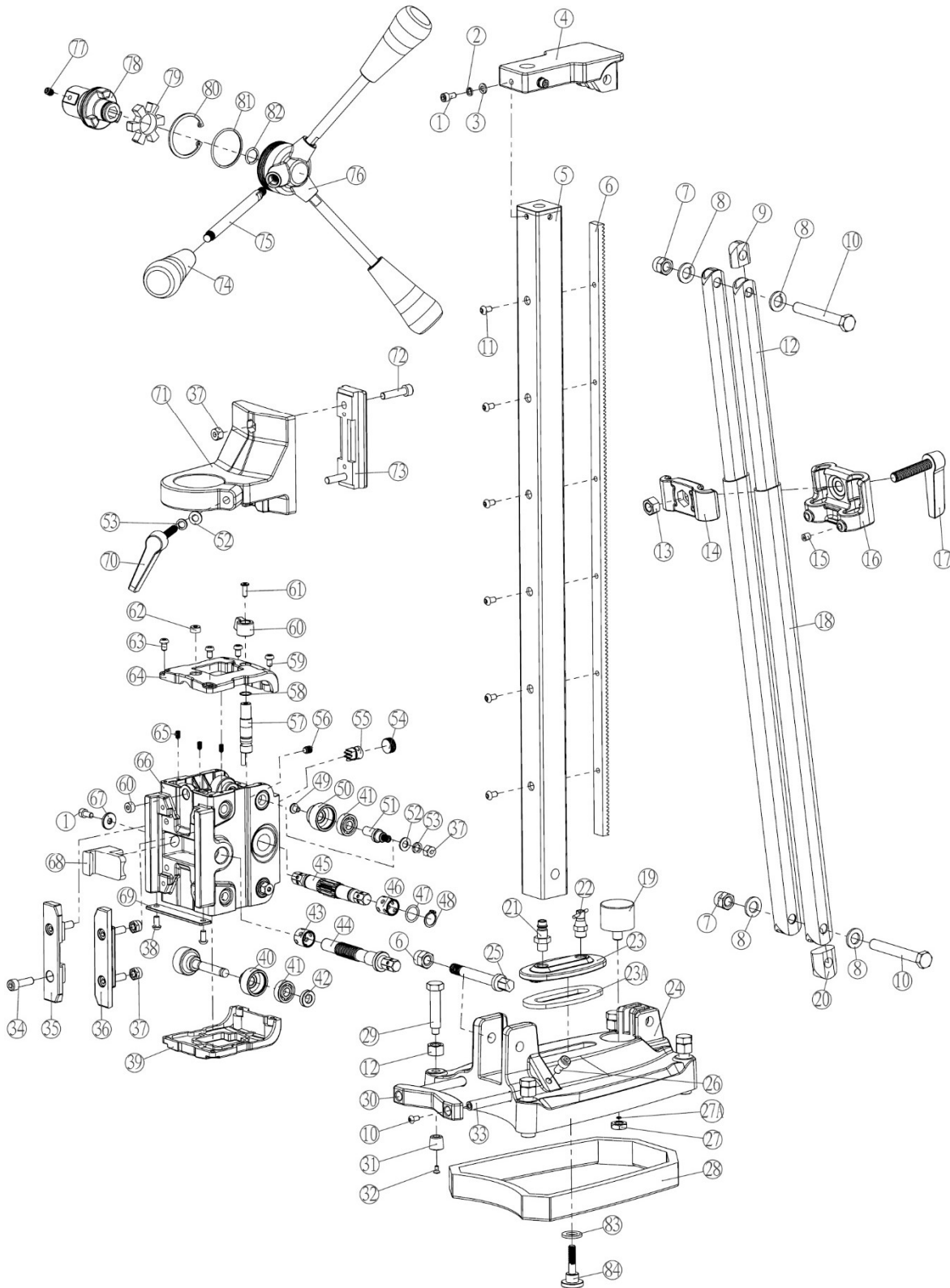
7 Dépannage

Si un dysfonctionnement survient pendant le fonctionnement de l'appareil, essayez d'abord de le résoudre vous-même à l'aide des informations suivantes.

Si vous ne parvenez pas à éliminer le dysfonctionnement vous-même, veuillez contacter Kernlochbohrer GmbH.

Défaut	Cause possible	Dépannage
Le chariot d'avance vacille	Usure	Réajuster les galets réglables
L'arbre denté est bloqué	Galets de roulement fixes usés	Remplacer les galets fixes
L'arbre denté tourne librement	Arbre denté et crémaillère usés	Remplacer l'arbre denté et la crémaillère
Le dispositif de sécurité ne peut pas bloquer le chariot d'avance	Dispositif de sécurité défectueux	Remplacer le dispositif de sécurité
Après remplacement de tous les galets de roulement, le mouvement du chariot d'avance reste instable	Montant de guidage usé	Remplacer le montant de guidage
Le réglage de l'angle ne peut pas être serré	Vis de serrage du support trop serrée	Remplacer la fixation du support à l'arrière du chariot d'avance
Le montant de guidage vacille pendant le perçage	Vérifier la connexion entre la plaque de base et le montant de guidage	Serrer la vis de serrage.

8 Pièces de rechange



Pos.	Nom de l'article	Quantité
1	Vis à six pans creux M6x12	4
2	Rondelle élastique Ø6	3
3	Rondelle Ø6xØ10x1	3
4	Couvercle supérieur	1
5	Montant de guidage 39,5x39,5x900	1
6	Crémaillère	1
7	Écrou autobloquant M12	3
8	Rondelle Ø12xØ20x1	4
9	Noyau de support en tube d'aluminium 15x30	2
10	Vis à tête hexagonale M12x90	2
11	Vis à tête ronde M6x8	8
12	Tube en aluminium 15x30x570	2
13	Écrou hexagonal M12	5
14	Mâchoires de serrage	1
15	Vis à tête plate M8x8	2
16	Pièce de serrage	1
17	Vis de serrage M12x40	1
18	Tube en aluminium 21x36x585	2
19	Manomètre à dépression	1
20	Noyau de support en tube d'aluminium 21x36	2
21	Raccord de tuyau	1
22	Soupape de ventilation	1
23	Plaque d'adaptation pour vide	1
23A	Joint d'adaptateur à vide	1
24	Plaque de base	1
25	Vis inférieure du montant de guidage	1
26	Vis à tête hexagonale M8x16	2
27	Écrou G1/8	1
27A	Joint torique Ø6x1	1
28	Joint d'étanchéité à vide de la plaque de base	1
29	Vis à six pans creux M12x55	4
30	Mâchoire de centrage	1
31	Pied	4
32	Vis à tête plate M4x8	4
33	Tige pour centrage	2
34	Vis à six pans creux M8x25	4
35	Cale gauche	1
36	Cale droite	1
37	Écrou autobloquant M8	10
38	Vis à tête hexagonale M5x10	2
39	Couvercle inférieur	1
40	Roue de positionnement	4
41	Roulement à billes rainuré 6000-2RZ	8

Pos.	Nom de l'article	Quantité
42	Roue de positionnement	4
43	Douille Ø15xØ20x20	1
44	Arbre à serrage fileté	1
45	Broche m=1,5 / z=11	1
46	Douille en graphite-cuivre Ø16xØ20x20	2
47	Rondelle ondulée Ø16xØ21x0,3	2
48	Circlip Ø16	2
49	Vis à tête hexagonale M6x8	4
50	Rouleau excentrique	4
51	Arbre excentrique	4
52	Rondelle Ø15xØ8,6x1	5
53	Rondelle élastique Ø8	5
54	Vis de fermeture M18x1,5	1
55	Pièce dentée	1
56	Vis sans tête à bille M8x10	1
57	Vis de verrouillage	1
58	Joint torique Ø14x1	
59	Vis à six pans creux M6x12	4
60	Vis à six pans creux M6x10	4
61	Bouton rotatif	1
62	Vis à six pans creux M5x14	1
63	Fiole à bulle	2
64	Couvercle supérieur	1
65	Vis à pointe M5x10	6
66	Boîtier	1
67	Entretoise de sécurité filetée	1
68	Bloc de sécurité fileté	1
69	Tôle	1
70	Vis de serrage M8x55	1
71	Support de serrage Ø60	1
72	Vis à six pans creux M8x35	2
73	Support de fixation	1
74	Poignée d'avance	3
75	Tige de liaison	3
76	Partie centrale du levier d'avance	1
77	Vis M6x10	3
78	Connecteur	1
79	Coussin en caoutchouc	1
80	Circlip extérieur Ø50	1
81	Joint torique Ø44x1,9	1
82	Joint torique Ø23x2	1
83	Rondelle M16	1
84	Vis de fixation plaque de base	1

9 Déclaration de conformité UE

Le fabricant/distributeur

Kernlochbohrer GmbH
Geigersbühlweg 52
72663 Großbettlingen
Allemagne

déclare par la présente que le produit suivant

Désignation du produit : **Support de carottage**

Type : **IDS252/V-PRO**

a été conçu conformément à la directive 2006/42/CE (pour les livraisons jusqu'au 19/01/2027) ou 2023/1230 (pour les livraisons à partir du 20/01/2027).

Il est nécessaire que la carotteuse à utiliser avec ce support de carottage réponde aux exigences décrites dans le mode d'emploi du support de carottage (par exemple, diamètre de forage, fixation de la machine).

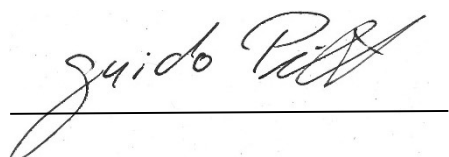
La mise en service du système de forage est interdite tant qu'il n'a pas été établi que la carotteuse qui doit être raccordée au support de carottage est conforme aux dispositions de la directive 2006/42/UE ou 2023/1230 (reconnais-sable au marquage CE sur la carotteuse).

Nom et adresse de la personne habilitée à constituer le dossier technique :

Kernlochbohrer GmbH
Geigersbühlweg 52
72663 Großbettlingen
Allemagne

Großbettlingen, 2025-11-11

Kernlochbohrer GmbH



Guido Pillat

Directeur général / Président-directeur général