



**Istruzioni per l'uso**

**Carotatrice  
KBS252/Light-K**

BA-01-000002-02-IT



### Ambito di applicazione

Le presenti istruzioni per l'uso valgono solo per l'apparecchio indicato sul foglio di copertina.

Verificare il modello utilizzando la targhetta dell'apparecchio.

### Istruzioni originali / traduzione delle istruzioni originali

In conformità alla Direttiva Macchine dell'Unione Europea, la versione tedesca delle presenti Istruzioni per l'uso è quella originale.

Le copie in altre lingue sono traduzioni delle istruzioni originali.

**Kernlochbohrer GmbH**

**Geigersbühlweg 52**

**72663 Großbettlingen**

**Germania**

**Telefono: +49 (0)70 22 / 50 34 900**

**E-mail: [info@kernlochbohrer.com](mailto:info@kernlochbohrer.com)**

**Internet: <http://www.kernlochbohrer.com>**

© Kernlochbohrer GmbH

Questa documentazione è protetta da copyright.

Tutti i diritti sulla presente documentazione, in particolare il diritto di riproduzione, distribuzione e traduzione, sono riservati alla Kernlochbohrer GmbH, anche in caso di richiesta di diritti di proprietà industriale. Nessuna parte di questa documentazione può essere riprodotta in qualsiasi forma con qualsiasi mezzo, elettronico o meccanico, o elaborata, duplicata o distribuita con sistemi elettronici senza l'espressa autorizzazione scritta di Kernlochbohrer GmbH.

Soggetto a errori e modifiche tecniche.

Kernlochbohrer GmbH non è responsabile per eventuali errori nella presente documentazione. La responsabilità per danni diretti o indiretti derivanti dalla consegna o dall'utilizzo della presente documentazione è esclusa nella misura consentita dalla legge. Inoltre, Kernlochbohrer GmbH non può essere ritenuta responsabile per i danni derivanti dalla violazione di brevetti e altri diritti di terzi.

Il funzionamento della macchina è limitato alle funzioni descritte nella relativa documentazione tecnica.

**Indice dei contenuti**

1	Informazioni e supporto .....	6
1.1	Grazie all'acquirente .....	6
1.2	Utilizzo delle istruzioni per l'uso .....	6
1.3	Cambiamenti .....	6
1.4	Spiegazione dei simboli.....	7
1.5	Garanzia.....	7
1.6	Protezione dell'ambiente .....	8
1.6.1	Smaltimento del prodotto.....	8
1.6.2	Smaltimento dell'imballaggio .....	8
1.7	Servizio.....	8
2	Sicurezza.....	9
2.1	Informazioni generali .....	9
2.2	Uso previsto .....	9
2.3	Norme di sicurezza per l'operatore .....	10
2.3.1	Misure di sicurezza organizzative.....	10
2.3.2	Modifiche al dispositivo.....	10
2.3.3	Parti di ricambio .....	11
2.3.4	Personale.....	11
2.4	Norme di sicurezza per il personale .....	12
2.4.1	Comportamento sicuro .....	12
2.4.2	Funzionamento sicuro .....	13
2.4.3	Dispositivi di protezione.....	14
2.5	Sicurezza durante la manutenzione .....	15
2.5.1	Informazioni generali .....	15
2.5.2	Pulizia .....	15
3	Dati tecnici.....	16
4	Descrizione del dispositivo .....	17
4.1	Componenti del dispositivo .....	17
4.2	Ambito di consegna.....	19

5	Utilizzo del dispositivo .....	20
5.1	Precauzioni specifiche.....	20
5.2	Ispezione ottica .....	20
5.3	Messa in servizio iniziale.....	21
5.4	Fissare il carrello di alimentazione sul supporto di guida.....	22
5.5	Fissaggio dell'impianto di carotaggio .....	23
5.6	Allineamento del carotiere.....	24
5.7	Fissare la carotatrice all'impianto di carotaggio .....	24
5.8	Stoccaggio dell'impianto di carotaggio .....	25
6	Manutenzione .....	26
6.1	Note sulla corretta manutenzione .....	26
6.2	Piano di manutenzione e ispezione .....	26
6.3	Ispezione e manutenzione .....	27
6.3.1	Pulire l'impianto di carotaggio e controllare .....	27
7	Risoluzione dei problemi .....	29
8	Parti di ricambio.....	30
9	Dichiarazione di conformità UE .....	32

## **1 Informazioni e supporto**

### **1.1 Grazie all'acquirente**

Grazie per aver acquistato un dispositivo di Kernlochbohrer GmbH.

Leggere attentamente le istruzioni per l'uso e osservare le norme di sicurezza. Seguendo le istruzioni per l'uso, potrete sfruttare appieno le eccezionali prestazioni del nostro prodotto.

In caso di domande sul funzionamento del dispositivo, si prega di contattare direttamente Kernlochbohrer GmbH. Siamo a disposizione per rispondere alle vostre domande in qualsiasi momento.

### **1.2 Utilizzo delle istruzioni per l'uso**

L'apparecchio è destinato a un uso professionale e può essere utilizzato solo da personale qualificato. Attenersi scrupolosamente alle istruzioni contenute nelle istruzioni per l'uso.

In caso di inosservanza delle istruzioni per l'uso, che potrebbe causare lesioni o danni materiali, la nostra azienda declina ogni responsabilità.

Le istruzioni per l'uso sono essenziali per l'utilizzo dell'apparecchio. Pertanto, le istruzioni per l'uso devono essere sempre conservate nelle vicinanze dell'apparecchio e devono essere accessibili al personale incaricato.

Oltre alle istruzioni per l'uso, devono essere fornite le norme generali e locali sulla prevenzione degli infortuni e sulla protezione dell'ambiente; il rispetto di tali norme deve essere controllato regolarmente.

### **1.3 Cambiamenti**

Kernlochbohrer GmbH si riserva il diritto di modificare il design e l'aspetto dei prodotti e delle relative istruzioni per l'uso. Le future modifiche alle istruzioni per l'uso saranno apportate senza preavviso.

## 1.4 Spiegazione dei simboli



Il simbolo richiama l'attenzione sui pericoli di cui è necessario tenere conto durante l'esecuzione dei seguenti lavori, al fine di evitare lesioni a se stessi, ad altre persone o danni alle cose.



Rimando a un'altra sezione delle Istruzioni per l'uso.



Prerequisito per un'azione.



Azione da eseguire.



Comportamento del dispositivo che ci si aspetta come risultato dell'azione precedente.



Informazioni di base o riferimenti a caratteristiche particolari.

## 1.5 Garanzia

In conformità alle condizioni generali di fornitura di Kernlochbohrer GmbH, per i difetti materiali nelle transazioni commerciali con le aziende si applica un periodo di garanzia di 12 mesi (prova tramite fattura o bolla di consegna).

Sono esclusi i danni causati da usura naturale, sovraccarico o uso improprio.

I danni causati da difetti del materiale o del produttore saranno eliminati gratuitamente mediante riparazione o sostituzione. I reclami possono essere riconosciuti solo se il dispositivo viene inviato a Kernlochbohrer GmbH non smontato.

Le parti soggette a usura sono escluse dalla garanzia.

## **1.6 Protezione dell'ambiente**

### **1.6.1 Smaltimento del prodotto**

Seguire le normative nazionali sullo smaltimento e il riciclaggio ecologico di apparecchi e accessori usati.

### **1.6.2 Smaltimento dell'imballaggio**

Le confezioni sono realizzate con materiali riciclabili. Devono essere smaltiti secondo l'etichettatura e le direttive comunali.

## **1.7 Servizio**

Informazioni precise e domande specifiche consentono di eliminare rapidamente i guasti, di ordinare più facilmente i ricambi e di evitare consegne errate.

Prima di contattare il servizio di assistenza, raccogliere i seguenti dati.

Per tutte le domande e gli ordini è necessario indicare la designazione del modello. Questa informazione si trova sulla targhetta dell'apparecchio.

In caso di malfunzionamenti, sono necessarie ulteriori informazioni: tipo ed entità del malfunzionamento, circostanze che lo accompagnano, causa sospetta.

Quando si ordinano i pezzi di ricambio, è necessario indicare: quantità e numero di articolo nel disegno esploso di queste Istruzioni per l'uso.

Dettagli di contatto:

Kernlochbohrer GmbH

Geigersbühlweg 52

72663 Großbettlingen

Germania

Telefono: +49 (0)70 22 / 50 34 900

E-mail: [info@kernlochbohrer.com](mailto:info@kernlochbohrer.com)

Internet: <http://www.kernlochbohrer.com>

## **2 Sicurezza**

### **2.1 Informazioni generali**

L'apparecchio è stato costruito secondo lo stato dell'arte e in conformità alle leggi, agli standard e alle norme di sicurezza vigenti. Tuttavia, l'uso dell'apparecchio può comportare rischi per l'utente o per terzi e causare danni all'apparecchio e ad altri beni.

L'apparecchio può essere utilizzato solo se perfettamente funzionante e in conformità all'uso previsto e in modo sicuro e consapevole dei rischi.

Se l'apparecchio è danneggiato o funziona male, metterlo immediatamente fuori servizio, assicurarne contro l'uso e ripararlo o farlo riparare.

### **2.2 Uso previsto**

Il dispositivo è destinato esclusivamente alla perforazione di calcestruzzo, calcestruzzo armato, pietra, muratura e materiali simili utilizzando una carotatrice adeguata.

L'apparecchio può essere utilizzato solo entro i limiti dei suoi dati tecnici. Queste informazioni, ad esempio le specifiche di potenza e le condizioni ambientali, sono riportate nel capitolo "Dati tecnici".

Qualsiasi altro uso o ulteriore uso è da considerarsi improprio - rischio di incidenti! La Kernlochbohrer GmbH non è responsabile per i danni che ne derivano. Il rischio è esclusivamente a carico dell'operatore.

L'uso previsto comprende anche l'osservanza delle istruzioni per l'uso e il rispetto degli intervalli di manutenzione prescritti.

## **2.3 Norme di sicurezza per l'operatore**

### **2.3.1 Misure di sicurezza organizzative**

Le Istruzioni per l'uso devono essere sempre a disposizione del personale addetto al funzionamento e alla manutenzione. Pertanto, devono essere sempre conservate nel luogo di utilizzo dell'apparecchio.

Devono essere disponibili anche le norme sulla prevenzione degli infortuni e sulla tutela dell'ambiente applicabili nel luogo di utilizzo dell'apparecchio. L'operatore dell'apparecchio deve controllare regolarmente che siano rispettate.

L'apparecchio non deve essere utilizzato in atmosfere potenzialmente esplosive o in prossimità di liquidi, gas o polveri infiammabili.

Tutti gli avvisi di sicurezza e di pericolo sull'apparecchio devono essere leggibili e non devono essere rimossi.

L'equipaggiamento protettivo necessario per l'utilizzo dell'apparecchio deve essere fornito dall'operatore. L'operatore deve assicurarsi che il personale utilizzi correttamente i dispositivi di protezione.

I materiali operativi e ausiliari, come i lubrificanti o i detergenti, devono essere scelti in modo da rispettare i valori limite per le sostanze pericolose applicabili al luogo di utilizzo. Devono essere rispettate le norme per la protezione dell'ambiente e lo smaltimento applicabili al luogo di utilizzo.

### **2.3.2 Modifiche al dispositivo**

L'operatore non può apportare modifiche al dispositivo senza l'autorizzazione scritta di Kernlochbohrer GmbH. Se l'operatore esegue modifiche senza autorizzazione, la garanzia decade. Kernlochbohrer GmbH non è responsabile per i danni causati da modifiche non autorizzate.

### **2.3.3 Parti di ricambio**

I ricambi devono essere conformi alle caratteristiche definite da Kernlochbohrer GmbH. Ciò è sempre garantito per i pezzi di ricambio forniti da Kernlochbohrer GmbH. Kernlochbohrer GmbH non è responsabile per i danni causati dall'uso di ricambi non idonei.

### **2.3.4 Personale**

Tutte le persone autorizzate alla messa in funzione, all'uso e alla manutenzione dell'apparecchio devono aver letto e compreso le Istruzioni per l'uso.

L'apparecchio può essere utilizzato solo da persone adeguatamente istruite.

La manutenzione dell'apparecchio può essere eseguita solo da persone che hanno seguito una formazione specializzata per questa attività.

I minori non possono lavorare con il dispositivo. I giovani di età superiore ai 16 anni, addestrati sotto supervisione, sono esenti da questa normativa.

## **2.4 Norme di sicurezza per il personale**

### **2.4.1 Comportamento sicuro**

Tutte le persone responsabili della messa in funzione, del funzionamento e della manutenzione dell'apparecchio devono aver letto e compreso le istruzioni per l'uso.

L'apparecchio può essere utilizzato solo da persone adeguatamente istruite.

La manutenzione dell'apparecchio può essere eseguita solo da persone che hanno seguito una formazione specializzata per questa attività.

I minori non possono lavorare con il dispositivo. I giovani di età superiore ai 16 anni, addestrati sotto supervisione, sono esenti da questa normativa.

È necessario evitare qualsiasi intervento sull'apparecchio che possa compromettere la sicurezza.

Tutte le indicazioni di sicurezza e di pericolo sull'apparecchio devono essere leggibili e non devono essere rimosse.

## **2.4.2 Funzionamento sicuro**

Il funzionamento dell'apparecchio richiede la massima concentrazione e capacità del personale. Le persone stanche, incapaci di concentrarsi o sotto l'effetto di alcol, droghe o farmaci non devono lavorare sull'apparecchio o con esso.

Le persone che non devono operare direttamente sull'apparecchio devono mantenere una distanza di sicurezza sufficiente dall'apparecchio.

Prima di utilizzare l'apparecchio, verificare che sia in perfette condizioni. Se l'apparecchio è danneggiato, non deve essere utilizzato. Assicurare quindi l'apparecchio contro l'uso e ripararlo o farlo riparare.

Per non compromettere la funzionalità e la sicurezza dell'apparecchio, non si devono rimuovere le coperture o altri componenti dell'apparecchio.

Gli elementi di comando non devono essere azionati in modo sconsiderato o doloso. Ciò potrebbe causare lesioni personali o danni all'apparecchio.

Quando si utilizza l'apparecchio, il personale deve assicurarsi di stare in piedi in modo sicuro e di adottare una postura ergonomica.

L'apparecchio non deve essere lasciato incustodito durante l'uso.

Non immergere mai l'apparecchio in acqua.

L'apparecchio deve essere pulito regolarmente per evitare l'accumulo di sporcizia. Tutti gli elementi di comando e le maniglie devono essere mantenuti puliti, asciutti e privi di grasso.

Quando l'apparecchio non è in uso, deve essere parcheggiato in modo da non mettere in pericolo nessuno. Assicurare l'apparecchio contro l'uso non autorizzato.

### **2.4.3 Dispositivi di protezione**

Indossare i dispositivi di protezione riduce il rischio di lesioni:

- Scarpe di sicurezza con suola antiscivolo e puntale protettivo.
- Guanti antitaglio e antiscivolo.
- Occhiali di sicurezza secondo la norma EN 166 o protezione del viso
- Casco di sicurezza

Se le emissioni di rumore generate dall'uso dell'apparecchio superano i limiti applicabili a questo luogo di lavoro, è necessario indossare un'adeguata protezione dell'udito.

Abiti larghi, capelli lunghi o gioielli possono impigliarsi nelle parti in movimento dell'apparecchio!

Le persone che eseguono lavori di manutenzione sull'apparecchio sono tenute a indossare l'equipaggiamento protettivo appropriato richiesto per questo lavoro.

## **2.5 Sicurezza durante la manutenzione**

### **2.5.1 Informazioni generali**

La manutenzione dell'apparecchio può essere effettuata solo da persone che hanno seguito una formazione specializzata per questa attività.

È necessario rispettare le attività e gli intervalli di manutenzione specificati nelle Istruzioni per l'uso.

Per svolgere le attività di manutenzione sono necessarie attrezzature da officina adeguate al tipo di lavoro.

Prima di iniziare i lavori di manutenzione, è necessario adottare le seguenti precauzioni di sicurezza:

- Posizionare il dispositivo in modo che il sito chirurgico sia facilmente accessibile.
- Impostare il dispositivo sullo stato operativo corrispondente.

Dopo il completamento delle attività di manutenzione:

- Assemblare completamente l'apparecchio.
- Se sono stati rimossi elementi di comando o dispositivi di sicurezza, è necessario rimontarli e verificarne il funzionamento.
- Serrare i collegamenti a vite allentati. Riapplicare i blocchi delle viti.

Le persone che eseguono lavori di manutenzione sull'apparecchio sono tenute a indossare l'equipaggiamento protettivo appropriato richiesto per questo lavoro.

### **2.5.2 Pulizia**

Per la pulizia dell'apparecchio non utilizzare sostanze corrosive, nocive o dannose per l'ambiente. Smaltire i detergenti nel rispetto dell'ambiente.

Per la pulizia dell'apparecchio non si devono assolutamente utilizzare idropulitrici, getti d'acqua o aria compressa.

### 3      **Dati tecnici**

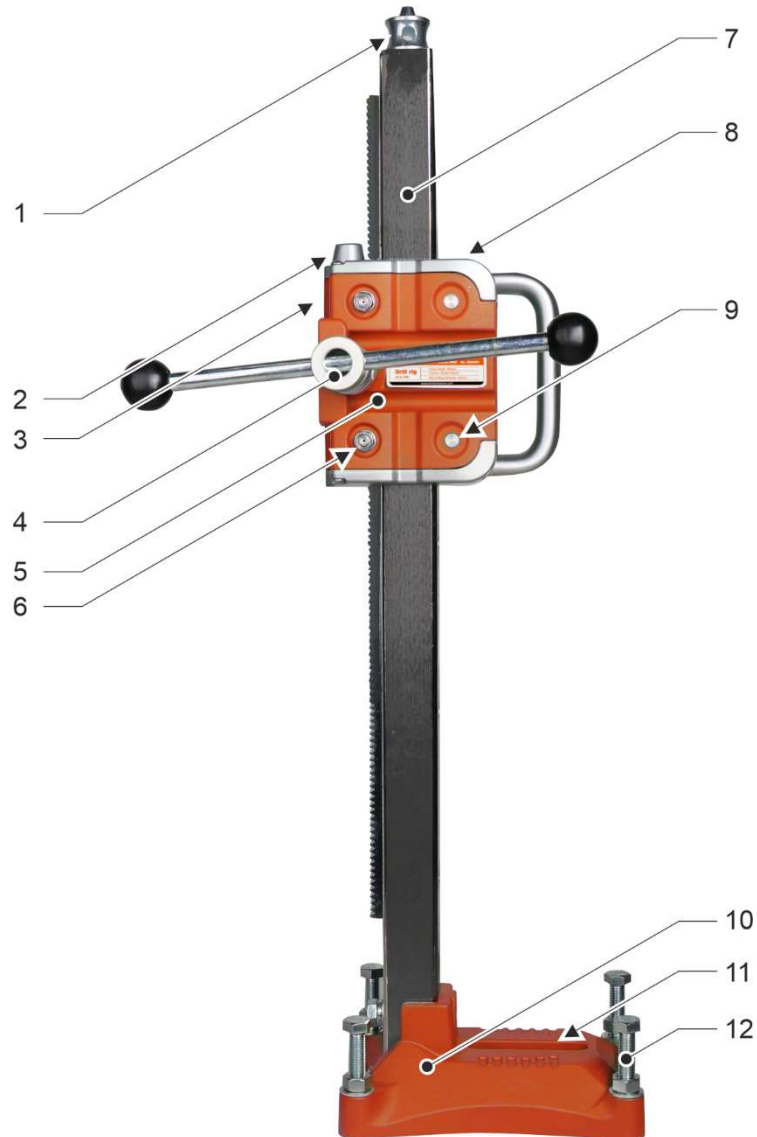
Numero di articolo	6195
Diametro massimo di foratura	252 mm
Lunghezza massima di alimentazione	500 mm
Dimensioni del supporto di guida	40 x 40 x 750 mm
Peso	8,5 kg
Temperatura ambiente consentita	Da 5°C a 40°C
Umidità relativa consentita	30% - 80%
Carotatrice compatibile	DKB252/Xtrem ① ②

#### Note a piè di pagina:

- ① Oppure un altro carotatore con un supporto adatto:  
Filettatura 4x M8 con distanza tra i fori 79 x 41 mm e larghezza della  
chiavetta 10 mm.
- ② Quando si utilizza il supporto del morsetto Ø 60 mm in dotazione:  
Carotatrice con collare di montaggio Ø 60 mm

## 4 Descrizione del dispositivo

### 4.1 Componenti del dispositivo



- 1 Vite di serraggio
- 2 Leva di bloccaggio del carrello di alimentazione
- 3 Livella a bolla d'aria per il montaggio orizzontale
- 4 Leva di alimentazione (applicabile su entrambi i lati)
- 5 Scivolo di alimentazione
- 6 Rulli regolabili del carrello di alimentazione (4 pezzi)
- 7 Supporto di guida con cremagliera dentata
- 8 Livella a bolla d'aria per il montaggio verticale
- 9 Rulli fissi del carrello di alimentazione (4 pezzi)
- 10 Piede
- 11 Foro asolato per il fissaggio dell'impianto di carotaggio
- 12 Viti di livellamento con controdadi (4 pezzi)

Non mostrato nell'immagine:

- 4x Vite a testa cilindrica M8x35
- 1x Chiave di piuma 10x8x100
- 1x Supporto per morsetto Ø 60 mm

## 4.2 Ambito di consegna

La fornitura del dispositivo comprende i seguenti componenti:

- Impianto di trivellazione
- Portamorsetti Ø 60 mm

- ① Gli accessori necessari per l'utilizzo del dispositivo, come i kit di montaggio, ecc. devono essere acquistati separatamente.

Kernlochbohrer GmbH offre una vasta gamma di strumenti e accessori per il dispositivo. Per informazioni e ordini è disponibile il webshop <http://www.kernlochbohrer.com>.

## 5 Utilizzo del dispositivo

### 5.1 Precauzioni specifiche

- ① Nelle presenti Istruzioni per l'uso, il termine sistema di perforazione è utilizzato per un impianto di carotaggio su cui è montata una macchina per il carotaggio.

Prima di montare la carotatrice sull'impianto di carotaggio, accertarsi che quest'ultimo sia fissato correttamente.

L'impianto di carotaggio deve essere fissato a una superficie piana e solida. I lavori di perforazione con un impianto di carotaggio allentato o oscillante possono causare situazioni pericolose.


Quando si utilizza il sistema di perforazione per la perforazione verticale verso l'alto, è necessario utilizzare un anello di raccolta dell'acqua funzionale sulla carotatrice. L'acqua non deve entrare nella carotatrice.

Prima di iniziare il processo di perforazione, è necessario ispezionare il punto di uscita previsto della punta. Il punto di uscita deve essere assicurato e chiuso. È necessario assicurarsi che la fuoriuscita della punta non provochi danni a persone o materiali.

### 5.2 Ispezione ottica

Prima di lavorare con l'impianto di carotaggio, è necessario ispezionarlo visivamente:

- Controllare le condizioni generali e la pulizia.
- Controllare che tutti i coperchi e i componenti siano presenti.
- Controllare il serraggio di tutte le viti.
- Carrello di alimentazione.

 Si veda il capitolo 5.4 "Fissare il carrello di alimentazione sul supporto di guida".

### 5.3 Messa in servizio iniziale

- ① Prima di utilizzare l'impianto di carotaggio per la prima volta, il supporto di guida deve essere ruotato di 180°.

#### Procedura:



Pericolo dovuto al movimento involontario del carrello di alimentazione!

Il carrello di alimentazione deve essere sempre assicurato contro i movimenti involontari (leva di bloccaggio in posizione "Tight").



Si veda il capitolo 5.4 „Fissare il carrello di alimentazione sul supporto di guida“.

- ☒ Rimuovere le viti a testa esagonale (posizioni 5 e 10 del disegno dei ricambi) con le rondelle elastiche (posizione 47) e le rondelle (posizione 8) dal fissaggio del supporto di guida alla base.
  - ☒ Supporto e base di guida separati.
  - ☒ Ruotare il supporto di guida di 180° intorno all'asse longitudinale e fissarlo nuovamente alla base con viti a testa esagonale, rondelle elastiche e rondelle.
- ↪ Il carotaggio può ora essere utilizzato.

#### 5.4 Fissare il carrello di alimentazione sul supporto di guida



Pericolo dovuto al movimento involontario del carrello di alimentazione!

Il carrello di alimentazione deve essere sempre assicurato contro i movimenti involontari (leva di bloccaggio in posizione "Tight").

Se il blocco del carrello di alimentazione viene annullato (leva di bloccaggio in posizione "Allentato"), il carrello di alimentazione può spostarsi verso il basso in modo incontrollato a causa della gravità e causare lesioni personali o danni materiali.

Prima di rilasciare il carrello di avanzamento: tenere saldamente il carrello di avanzamento e la carotatrice e assicurarli contro la caduta!

La leva di bloccaggio può essere utilizzata per impedire al carrello di avanzamento di muoversi sul supporto di guida. Ciò è possibile grazie a una manopola di bloccaggio che si innesta nella dentatura dell'albero dentato, impedendo così la regolazione.

Se la leva di bloccaggio è in posizione "Allentato", il carrello di alimentazione può essere spostato utilizzando la leva di alimentazione.

Se la leva di bloccaggio è in posizione "Tight", il carrello di avanzamento viene frenato. In questo modo si evita che il carrello di alimentazione e la corona montata cadano per gravità, anche quando il supporto di guida è in posizione verticale.



Se la leva di bloccaggio è in posizione "Tight", il carrello di alimentazione non deve essere spostato con la leva di alimentazione!

Ciò danneggerebbe il meccanismo di bloccaggio e la cremagliera del supporto di guida.

## 5.5 Fissaggio dell'impianto di carotaggio



Rischio di movimento involontario del carrello di alimentazione a causa della gravità!

Il carrello di alimentazione deve essere sempre assicurato contro i movimenti involontari (leva di bloccaggio in posizione "Tight").

L'impianto di carotaggio deve essere fissato nella posizione desiderata utilizzando un tassello metallico e un'asta filettata o un set di fissaggio adeguato. A tal fine, è necessario praticare un foro di montaggio di dimensioni adeguate con un trapano a percussione.

Quando si fissa l'impianto di carotaggio a una parete in mattoni, è necessario utilizzare un ancoraggio speciale per muratura. L'uso di un ancoraggio a martello per calcestruzzo su una parete in mattoni potrebbe causare la rottura del mattone e l'allentamento dell'ancoraggio!

Per fissare l'impianto di carotaggio, posizionare la base con il foro asolato sull'asta filettata o sulla vite del set di fissaggio e fissare l'impianto di carotaggio con il dado del set di fissaggio.



In alternativa, l'impianto di carotaggio può anche essere fissato alla parte superiore del supporto di guida con la vite di serraggio mediante puntoni, senza utilizzare tasselli.

Assicurarsi che l'impianto di carotaggio sia fissato saldamente!



Il fissaggio dell'impianto di carotaggio al soffitto comporta rischi particolari a causa della gravità!



Kernlochbohrer GmbH raccomanda l'uso del trapano telescopico TBS3000PRO per la perforazione dei soffitti.

## 5.6 Allineamento del carotiere

Per portare l'impianto di carotaggio nella posizione di perforazione corretta, allinearla ruotando le quattro viti di livellamento.

Il livellamento dell'impianto di carotaggio può essere controllato con le due livelle.

Quindi serrare tutti i dadi di bloccaggio delle viti di livellamento.

## 5.7 Fissare la carotatrice all'impianto di carotaggio

### Prerequisiti:

- Esecuzione dell'ispezione visiva dell'impianto di carotaggio.
- Carotatrice fissata e allineata in modo sicuro.
- Il cavo di alimentazione della carotatrice non è collegato all'alimentazione.

### Procedura:



Rischio di movimento involontario del carrello di alimentazione a causa della gravità!

Il carrello di alimentazione deve essere sempre assicurato contro i movimenti involontari (leva di bloccaggio in posizione "Tight").

- Posizionare il carrello di avanzamento nella parte superiore o posteriore in modo da avere spazio sufficiente per il montaggio della corona.
- Fissare il carrello di alimentazione sul supporto di guida utilizzando la leva di bloccaggio. A tal fine, spostare la leva di bloccaggio del carrello di alimentazione in posizione "Tight".
- Fissare la carotatrice all'impianto di carotaggio utilizzando 4 viti ad esagono cavo M8x35 e la chiave a piuma 10 x 8 x 100.

- ① In alternativa, è possibile utilizzare il supporto della pinza in dotazione per montare una carotatrice sull'impianto di carotaggio:
  - ☒ Fissare il supporto della pinza all'impianto di carotaggio.
  - ☒ Inserire la carotatrice nel supporto del morsetto e serrare.
- ☒ Verificare che la carotatrice sia fissata saldamente all'impianto di carotaggio.
- ↪ La carotatrice può ora essere utilizzata sull'impianto di carotaggio.
- ① La forza necessaria per il movimento di avanzamento della carotatrice viene applicata ruotando manualmente la leva di avanzamento sull'albero dentato che si innesta nella cremagliera dentata.  
A tal fine, spostare la leva di bloccaggio del carrello di avanzamento in posizione "Allentato".
- 📖 Per informazioni dettagliate sull'uso della carotatrice, consultare le Istruzioni per l'uso della carotatrice.

## 5.8 Stoccaggio dell'impianto di carotaggio

### Procedura:

- ☑ Carotatrice separata dall'impianto di carotaggio.
- ☑ Impianto di carotaggio smontato.
- ☒ Pulire l'impianto di carotaggio e lasciarlo asciugare completamente.
  - 📖 Vedi capitolo 6.3.1 "Pulire l'impianto di carotaggio e controllare".
- ☒ Posizionare l'impianto di carotaggio in verticale e fissarlo per evitare che cada.
- ☒ Conservare l'impianto di carotaggio in un luogo asciutto e fresco, al riparo dall'umidità e dalla luce solare diretta.
- ☒ Assicurare l'impianto di carotaggio contro l'uso non autorizzato.

## **6 Manutenzione**

### **6.1 Note sulla corretta manutenzione**

Una manutenzione insufficiente o inadeguata può causare malfunzionamenti e compromettere la sicurezza di funzionamento e la durata dell'apparecchio. Per questo motivo è indispensabile un'ispezione e una manutenzione regolari. Si raccomanda che gli interventi di manutenzione siano eseguiti esclusivamente da personale qualificato.

La garanzia concordata contrattualmente non esonera il gestore dell'apparecchio dall'obbligo di eseguire la manutenzione dell'apparecchio secondo le istruzioni del produttore a partire dalla messa in funzione. Kernlochbohrer GmbH non è responsabile per i danni causati dalla mancata manutenzione.

### **6.2 Piano di manutenzione e ispezione**

Le specifiche degli intervalli si riferiscono a condizioni di funzionamento normali. In condizioni più difficili (forte accumulo di polvere, ecc.) e con tempi di lavoro giornalieri più lunghi, gli intervalli specificati devono essere ridotti di conseguenza dall'operatore.

Utilizzare il programma di manutenzione e ispezione solo come guida! Seguire i riferimenti incrociati agli altri capitoli! Essi descrivono dettagliatamente come eseguire le singole operazioni in modo corretto e sicuro.

Intervallo	Categoria	Componente	Attività	Capitolo
1 giorno	In tempo reale	Carotatrice	Pulizia e test	6.3.1

## 6.3 Ispezione e manutenzione

### 6.3.1 Pulire l'impianto di carotaggio e controllare



Non utilizzare spugne affilate o oggetti metallici per pulire l'apparecchio. Potrebbero danneggiare la superficie dell'apparecchio.

Non utilizzare idropulitrici, getti d'acqua o aria compressa per pulire l'apparecchio. Il getto d'acqua o di aria compressa potrebbe danneggiare l'apparecchio.

Per la pulizia dell'apparecchio non utilizzare sostanze corrosive, nocive o dannose per l'ambiente.

#### Intervallo:

1 giorno in tempo reale

#### Mezzi ausiliari:

- Un contenitore con una miscela di acqua e detergente delicato (ad es. detersivo per piatti)
- Panno e spazzola
- Grasso lubrificante resistente all'acqua

#### Procedura:

- Pulire l'impianto di carotaggio per rimuovere polvere e sporcizia.  
Utilizzare un panno umido imbevuto di acqua mista a un detergente delicato.
- Lasciare asciugare completamente l'impianto di carotaggio.



Rischio di movimento involontario del carrello di alimentazione a causa della gravità!

Il carrello di alimentazione deve essere sempre assicurato contro i movimenti involontari (leva di bloccaggio in posizione "Tight").

- ☒ Controllare il funzionamento della leva di bloccaggio per il fissaggio del carrello di avanzamento sul supporto di guida.



Si veda il capitolo 5.4 "Fissare il carrello di alimentazione sul supporto di guida".



Se la leva di bloccaggio è in posizione "Tight", il carrello di alimentazione non deve essere spostato con la leva di alimentazione!

Ciò danneggerebbe il meccanismo di bloccaggio e la cremagliera del supporto di guida.

- ☒ Controllare il gioco del carrello di avanzamento sul supporto di guida:

A tal fine, spostare la leva di bloccaggio in posizione "Loose".

Se il carrello di alimentazione ha un gioco sul supporto di guida, regolare i quattro rulli regolabili uno dopo l'altro:

- ☒ Fissare l'albero eccentrico (voce 25 nel disegno dei ricambi) contro la rotazione utilizzando una chiave a brugola.

- ☒ Serrare il dado esagonale (voce 28 nel disegno dei ricambi) del rullo regolabile ruotandolo in senso orario.

☞ La rotella regolabile si appoggia nuovamente alla superficie di scorrimento del montante di guida.

Quindi verificare nuovamente il gioco del carrello di avanzamento sul supporto di guida.

Se il gioco del carrello di alimentazione non può essere ridotto sufficientemente regolando i rulli regolabili, è necessario sostituire i quattro rulli.

- ☒ Controllare che tutte le viti e i dadi dell'impianto di carotaggio siano serrati. Se necessario, serrare le viti e i dadi.
- ☒ Applicare un sottile strato di grasso resistente all'acqua sulla cremagliera del supporto di guida.

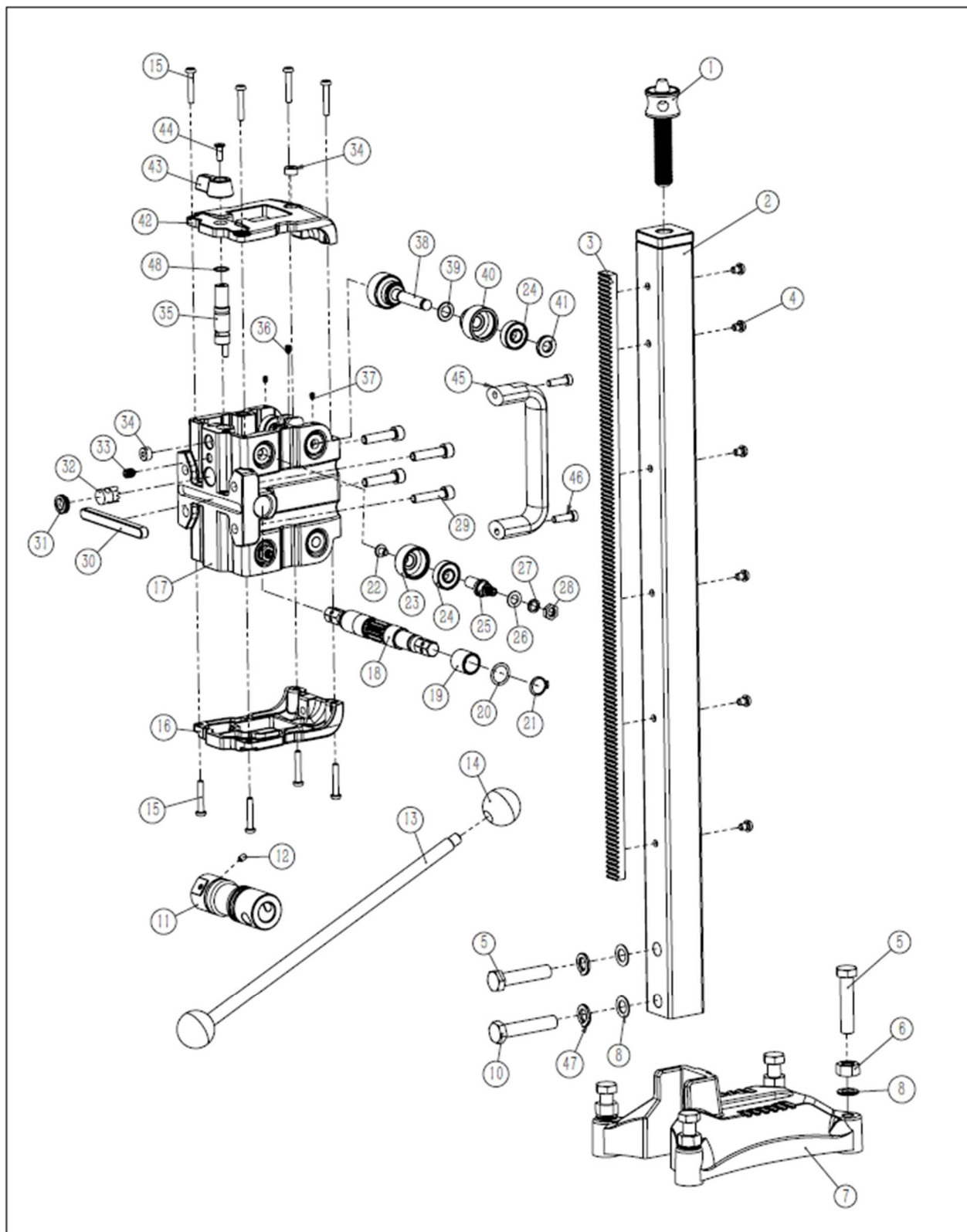
## 7 Risoluzione dei problemi

Se si verifica un guasto durante il funzionamento dell'apparecchio, cercare innanzitutto di eliminarlo da soli utilizzando le seguenti informazioni.

Se non si è in grado di eliminare il guasto da soli, contattare Kernlochbohrer GmbH.

<b>Malfunzionamento</b>	<b>Possibile causa</b>	<b>Risoluzione dei problemi</b>
Il carrello di alimentazione oscilla	Usura	Ruote regolabili
L'albero scanalato è saldamente inserito	Ruote fisse usurate	Sostituzione delle ruote fisse
L'albero scanalato può essere ruotato liberamente	Albero dentato e cremagliera usurata	Sostituire l'albero dentato e la cremagliera
La leva di bloccaggio non riesce a bloccare il carrello di alimentazione	Meccanismo di bloccaggio difettoso	Sostituzione del meccanismo di chiusura
Dopo la sostituzione di tutti i rulli, il movimento del carrello di alimentazione è sempre inaffidabile	Supporto di guida usurato	Sostituzione del supporto di guida

## 8 Parti di ricambio



Pos.	Nome dell'articolo	No.
1	Vite di serraggio	1
2	Piedistallo guida	1
3	Cremagliera dentata	1
4	Vite della testa del cilindro M6x8	6
5	Vite testa cilindro M12x55	5
6	Dado esagonale M12	4
7	Piede	1
8	Disco 12x20x1	2
10	Vite testa cilindro M12x55	1
11	Manicotto di regolazione	1
12	Vite di fissaggio M5x8	1
13	Leva	1
14	Palla di gomma	2
15	Vite testa cilindro M5x30	8
16	Parte inferiore dell'alloggiamento	1
17	Scivolo di alimentazione	1
18	Albero scanalato	1
19	Boccola di bronzo 16x20x20	2
20	Guarnizione dell'albero 16x27x0,8	2
21	Anello di sicurezza Ø16	2
22	Vite della testa del cilindro M6x8	4
23	Rullo eccentrico	4
24	Cuscinetto a sfere a gola profonda 6000-2RZ	4
25	Albero eccentrico	4

Pos.	Nome dell'articolo	No.
26	Disco 15x8.6x1	4
27	Rondella elastica Ø8	4
28	Dado esagonale M8	4
29	Vite testa cilindro M8x35	4
30	Chiave parallela 10x8x100	1
31	Tappo a vite M18x1,5	1
32	Manopola di bloccaggio	1
33	Vite di fissaggio M8x10	1
34	Libellula	2
35	Albero di bloccaggio	1
36	Vite di fissaggio M5x8	2
37	Vite di fissaggio M4x6	4
38	Albero a rulli	2
39	Disco 10x18x1,5	4
40	Rullo di rotolamento	4
41	Distanziatore	4
42	Parte superiore dell'alloggiamento	1
43	Pulsante di blocco	1
44	Vite testa cilindro M5x14	1
45	Maniglia	1
46	Vite della testa del cilindro M6x20	2
47	Rondella elastica Ø12	2
48	O-ring 14x1	1

## 9 Dichiarazione di conformità UE

Il produttore/distributore

Kernlochbohrer GmbH  
Geigersbühlweg 52  
72663 Großbettlingen  
Germania

dichiara che il seguente prodotto

Descrizione del prodotto: **Carotatrice**

Tipo: **KBS252/Light-K**

è stato progettato in conformità alla Direttiva 2006/42/UE.

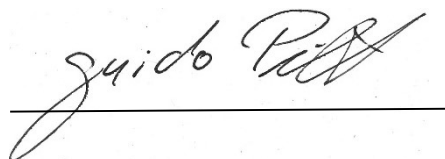
È necessario che l'impianto di carotaggio da utilizzare con questo impianto di carotaggio soddisfi i requisiti descritti nelle Istruzioni per l'uso dell'impianto di carotaggio (ad es. diametro di foratura, montaggio della macchina).

Il sistema di carotaggio non può essere messo in funzione fino a quando non è stato accertato che l'impianto di carotaggio da collegare al carotiere è conforme alle disposizioni della direttiva 2006/42/UE (riconoscibile dal marchio CE sull'impianto di carotaggio).

Nome e indirizzo della persona autorizzata a compilare la documentazione tecnica:

Kernlochbohrer GmbH  
Geigersbühlweg 52  
72663 Großbettlingen  
Germania

Großbettlingen 25.05.2025  
Kernlochbohrer GmbH



Guido Pillat  
Direttore generale/Amministratore delegato