



**Istruzioni per l'uso**

**Carotatrice  
IDS252/V-PRO**

BA-01-000015-00-IT



### Ambito di applicazione

Le presenti istruzioni per l'uso valgono solo per l'apparecchio contrassegnato sul foglio di copertina.

Verificare il modello sulla targhetta dell'apparecchio.

### Istruzioni originali / traduzione delle istruzioni originali

In conformità alla Direttiva Macchine dell'Unione Europea, la versione tedesca delle presenti istruzioni per l'uso costituisce le istruzioni originali.

Le copie in altre lingue sono traduzioni delle istruzioni originali.

**Kernlochbohrer GmbH**

**Geigersbühlweg 52**

**72663 Großbettlingen**

**Großbettlingen, Germania**

**Telefono: +49 (0)70 22 / 50 34 900**

**E-mail: [info@kernlochbohrer.com](mailto:info@kernlochbohrer.com)**

**Internet: <http://www.kernlochbohrer.com>**

© Kernlochbohrer GmbH

La presente documentazione è protetta da copyright.

Tutti i diritti su questa documentazione, in particolare il diritto di riproduzione, distribuzione e traduzione, sono riservati a Kernlochbohrer GmbH, anche in caso di richiesta di diritti di proprietà industriale. Nessuna parte della presente documentazione può essere riprodotta in qualsiasi forma con qualsiasi mezzo, elettronico o meccanico, o elaborata, copiata o distribuita con sistemi elettronici senza l'espressa autorizzazione scritta di Kernlochbohrer GmbH.

Con riserva di errori e modifiche tecniche.

Kernlochbohrer GmbH non è responsabile di eventuali errori nella presente documentazione. La responsabilità per danni diretti o indiretti derivanti dalla consegna o dall'utilizzo della presente documentazione è esclusa nella misura consentita dalla legge. Inoltre, Kernlochbohrer GmbH non può essere ritenuta responsabile per i danni derivanti dalla violazione di brevetti e altri diritti di terzi.

Il funzionamento della macchina è limitato alle funzioni descritte nella relativa documentazione tecnica.

**Indice dei contenuti**

1	Informazioni e assistenza.....	6
1.1	Ringraziamenti all'acquirente .....	6
1.2	Utilizzo delle istruzioni per l'uso .....	6
1.3	Modifiche .....	6
1.4	Spiegazione dei simboli.....	7
1.5	Garanzia.....	7
1.6	Protezione dell'ambiente .....	8
1.6.1	Smaltimento del prodotto.....	8
1.6.2	Smaltimento dell'imballaggio .....	8
1.7	Assistenza .....	9
2	Sicurezza e protezione .....	10
2.1	Informazioni generali .....	10
2.2	Uso previsto .....	10
2.3	Norme di sicurezza per l'operatore .....	11
2.3.1	Misure di sicurezza organizzative.....	11
2.3.2	Modifiche all'apparecchio .....	11
2.3.3	Pezzi di ricambio.....	12
2.3.4	Personale.....	12
2.4	Norme di sicurezza per il personale .....	13
2.4.1	Comportamento sicuro .....	13
2.4.2	Funzionamento sicuro .....	14
2.4.3	Equipaggiamento protettivo .....	15
2.5	Sicurezza durante la manutenzione .....	16
2.5.1	Informazioni generali .....	16
2.5.2	Pulizia .....	16
3	Dati tecnici .....	17
4	Descrizione del dispositivo .....	18
4.1	Componenti del dispositivo .....	18
4.2	Contenuto della fornitura.....	20

5	Utilizzo del dispositivo .....	21
5.1	Precauzioni specifiche.....	21
5.2	Ispezione visiva .....	22
5.3	Fissare il carrello di alimentazione sul supporto di guida .....	23
5.4	Fissare il supporto della pinza al carrello di alimentazione .....	24
5.5	Fissaggio dell'impianto di carotaggio .....	26
5.5.1	Fissaggio con viti .....	26
5.5.2	Fissaggio a vuoto.....	28
5.6	Fissare la carotatrice all'impianto di carotaggio .....	31
5.7	Allineare il sistema di perforazione .....	32
5.8	Utilizzo del sistema di foratura .....	33
5.9	Smontaggio e conservazione dell'impianto di carotaggio .....	35
6	Manutenzione .....	36
6.1	Note sulla corretta manutenzione .....	36
6.2	Programma di manutenzione e ispezione .....	36
6.3	Ispezione e manutenzione .....	37
6.3.1	Pulizia dell'impianto di carotaggio e controllo .....	37
7	Risoluzione dei problemi .....	39
8	Parti di ricambio.....	40
9	Dichiarazione di conformità UE .....	42

## **1 Informazioni e assistenza**

### **1.1 Ringraziamenti all'acquirente**

Vi ringraziamo per aver acquistato un apparecchio della Kernlochbohrer GmbH.

Vi preghiamo di leggere attentamente le istruzioni per l'uso e di osservare le norme di sicurezza. Seguendo le istruzioni per l'uso, sarete in grado di sfruttare appieno le eccezionali prestazioni del nostro prodotto.

In caso di domande sul funzionamento dell'apparecchio, si prega di contattare direttamente Kernlochbohrer GmbH. Siamo sempre disponibili a rispondere alle vostre domande.

### **1.2 Utilizzo delle istruzioni per l'uso**

L'apparecchio è destinato a un uso professionale e può essere utilizzato solo da persone istruite. Attenersi scrupolosamente alle indicazioni contenute nelle istruzioni per l'uso.

In caso di inosservanza delle istruzioni per l'uso, che potrebbe causare lesioni o danni materiali, la nostra azienda declina ogni responsabilità.

Le istruzioni per l'uso sono fondamentali per l'utilizzo dell'apparecchio. Pertanto, le istruzioni per l'uso devono essere sempre conservate nelle vicinanze dell'apparecchio e devono essere accessibili al personale previsto.

Oltre alle istruzioni per l'uso, devono essere fornite le norme generali e locali per la prevenzione degli infortuni e la tutela dell'ambiente; il rispetto di tali norme deve essere verificato regolarmente.

### **1.3 Modifiche**

Kernlochbohrer GmbH si riserva il diritto di modificare il design e l'aspetto dei prodotti e delle istruzioni per l'uso. Le future modifiche alle istruzioni per l'uso saranno apportate senza preavviso.

## 1.4 Spiegazione dei simboli



Questo simbolo richiama l'attenzione sui pericoli che è necessario osservare durante l'esecuzione dei seguenti lavori per evitare danni a se stessi, ad altre persone o a cose.



Rimando a un'altra sezione delle istruzioni per l'uso.



Presupposto per un'azione.



Azione da eseguire.



Comportamento dell'apparecchio che ci si deve aspettare come risultato dell'azione precedente.



Informazioni di base o riferimenti a caratteristiche speciali.

## 1.5 Garanzia

In conformità alle condizioni generali di fornitura di Kernlochbohrer GmbH, per i difetti materiali nelle transazioni commerciali con le aziende si applica un periodo di garanzia di 12 mesi (prova tramite fattura o bolla di consegna).

Sono esclusi i danni causati da usura naturale, sovraccarico o uso improprio.

I danni causati da difetti del materiale o del produttore saranno eliminati gratuitamente mediante riparazione o fornitura sostitutiva. I reclami possono essere riconosciuti solo se il dispositivo viene inviato a Kernlochbohrer GmbH non montato.

Le parti soggette a usura sono escluse dalla garanzia.

## **1.6 Protezione dell'ambiente**

### **1.6.1 Smaltimento del prodotto**

Seguire le norme nazionali sullo smaltimento e il riciclaggio ecologico di apparecchi e accessori usati.

### **1.6.2 Smaltimento dell'imballaggio**

L'imballaggio è costituito da materiali riciclabili. Deve essere smaltito in conformità con le norme locali ed etichettato di conseguenza.

## 1.7 Assistenza

Informazioni precise e domande specifiche consentono di eliminare rapidamente i guasti, di ordinare più facilmente i pezzi di ricambio e di evitare conseguenze errate.

Prima di contattare il servizio di assistenza, raccogliere le seguenti informazioni.

Per tutte le domande e gli ordini è necessario indicare la designazione del modello. Questa informazione si trova sulla targhetta dell'apparecchio.

In caso di guasti sono necessarie ulteriori informazioni:

Tipo ed entità del guasto, circostanze che lo accompagnano, causa sospetta.

Per l'ordinazione dei pezzi di ricambio sono necessari i seguenti dati:

Quantità e numero di articolo nella vista esplosa di queste istruzioni per l'uso o numero di articolo (se noto).

- ① Per l'ordinazione di pezzi di ricambio è possibile inviare foto o video in caso di guasti.

Contatti:

Kernlochbohrer GmbH

Geigersbühlweg 52

72663 Großbettlingen

Großbettlingen Germania

Telefono: +49 (0)70 22 / 50 34 900

E-mail: [info@kernlochbohrer.com](mailto:info@kernlochbohrer.com)

Internet: <http://www.kernlochbohrer.com>

## **2 Sicurezza e protezione**

### **2.1 Informazioni generali**

L'apparecchio è stato costruito secondo lo stato dell'arte e in conformità alle leggi, agli standard e alle norme di sicurezza vigenti. Tuttavia, l'uso dell'apparecchio può comportare pericoli per l'utente o per terzi, nonché danni all'apparecchio e ad altri beni.

L'apparecchio può essere utilizzato solo se perfettamente funzionante e in conformità all'uso previsto, nel rispetto della sicurezza e dei pericoli.

Se l'apparecchio è danneggiato o funziona male, metterlo immediatamente fuori servizio, assicurarne contro l'uso e ripararlo o farlo riparare.

### **2.2 Uso previsto**

L'apparecchio è destinato esclusivamente alla perforazione di calcestruzzo, cemento armato, pietra, muratura e materiali simili, utilizzando una carotatrice adeguata.

L'apparecchio può essere utilizzato solo entro i limiti dei suoi dati tecnici. Queste informazioni, ad esempio i dati sulle prestazioni e le condizioni ambientali, sono riportate nel capitolo "Dati tecnici".

Qualsiasi altro uso o utilizzo diverso da questo è da considerarsi improprio - rischio di incidenti! La Kernlochbohrer GmbH non è responsabile per i danni che ne derivano. Il rischio è esclusivamente a carico dell'operatore.

L'uso previsto comprende anche l'osservanza delle istruzioni per l'uso e il rispetto degli intervalli di manutenzione prescritti.

## **2.3 Norme di sicurezza per l'operatore**

### **2.3.1 Misure di sicurezza organizzative**

Le istruzioni per l'uso devono essere sempre a disposizione del personale addetto al funzionamento e alla manutenzione. Pertanto, deve essere sempre conservato nel luogo di utilizzo dell'apparecchio.

Devono essere disponibili anche le norme sulla prevenzione degli infortuni e sulla tutela dell'ambiente applicabili al luogo di utilizzo dell'apparecchio. L'operatore dell'apparecchio deve controllare regolarmente che siano rispettate.

L'apparecchio non deve essere utilizzato in atmosfere potenzialmente esplosive o in prossimità di liquidi o gas infiammabili o di polveri combustibili.

Tutti gli avvisi di sicurezza e di pericolo sull'apparecchio devono essere leggibili e non devono essere rimossi.

L'equipaggiamento protettivo necessario per il funzionamento dell'apparecchio deve essere fornito dall'operatore. L'operatore deve assicurarsi che il personale utilizzi correttamente i dispositivi di protezione.

I materiali operativi e ausiliari, come i lubrificanti o i detergenti, devono essere scelti in modo da rispettare i valori limite per le sostanze pericolose applicabili al luogo di utilizzo. Devono essere rispettate le norme per la tutela dell'ambiente e lo smaltimento applicabili al luogo di utilizzo.

### **2.3.2 Modifiche all'apparecchio**

L'operatore non può apportare modifiche all'apparecchio senza l'autorizzazione scritta di Kernlochbohrer GmbH. Se l'operatore esegue modifiche senza autorizzazione, la garanzia decade. Kernlochbohrer GmbH non è responsabile per i danni causati da modifiche non autorizzate.

### **2.3.3 Pezzi di ricambio**

I pezzi di ricambio devono essere conformi alle caratteristiche definite da Kernlochbohrer GmbH. Ciò è sempre garantito per i pezzi di ricambio forniti da Kernlochbohrer GmbH. Kernlochbohrer GmbH non è responsabile per i danni causati dall'uso di ricambi non idonei.

### **2.3.4 Personale**

Tutte le persone autorizzate alla messa in funzione, all'utilizzo e alla manutenzione dell'apparecchio devono aver letto e compreso le istruzioni per l'uso.

L'apparecchio può essere utilizzato solo da persone adeguatamente istruite.

La manutenzione dell'apparecchio può essere effettuata solo da persone che hanno seguito una formazione specializzata adeguata per questa attività.

I minori non possono lavorare con l'apparecchio. Questa norma non si applica ai giovani di età superiore ai 16 anni che vengono addestrati sotto supervisione.

## **2.4 Norme di sicurezza per il personale**

### **2.4.1 Comportamento sicuro**

Tutte le persone responsabili della messa in funzione, del funzionamento e della manutenzione dell'apparecchio devono aver letto e compreso le istruzioni per l'uso.

L'apparecchio può essere messo in funzione solo da persone adeguatamente istruite.

La manutenzione dell'apparecchio può essere effettuata solo da persone che hanno seguito un'adeguata formazione specialistica.

I minori non possono lavorare con l'apparecchio. Questa norma non si applica ai giovani di età superiore ai 16 anni che vengono addestrati sotto supervisione.

È necessario evitare qualsiasi intervento sull'apparecchio o con esso che possa mettere a rischio la sicurezza.

Tutti gli avvisi di sicurezza e di pericolo sull'apparecchio devono essere leggibili e non devono essere rimossi.

## **2.4.2 Funzionamento sicuro**

Il funzionamento dell'apparecchio richiede la massima concentrazione e capacità del personale. Le persone stanche, incapaci di concentrarsi o sotto l'effetto di alcol, droghe o farmaci non devono lavorare sull'apparecchio o con esso.

Le persone che non sono direttamente coinvolte nel funzionamento dell'apparecchio devono mantenere una distanza di sicurezza sufficiente dall'apparecchio.

Prima di utilizzare l'apparecchio, verificare che sia in perfette condizioni. Se l'apparecchio è danneggiato, non deve essere utilizzato. Assicurare quindi l'apparecchio contro l'uso e ripararlo o farlo riparare.

Per non compromettere la funzionalità e la sicurezza dell'apparecchio, non si devono rimuovere le coperture o altri componenti dell'apparecchio.

Gli elementi di comando non devono essere azionati in modo incauto o doloso. Ciò potrebbe causare lesioni personali o danni all'apparecchio.

Quando si utilizza l'apparecchio, il personale deve assicurarsi di stare in piedi in modo sicuro e di adottare una postura ergonomica.

L'apparecchio non deve essere lasciato incustodito durante l'uso.

Non immergere mai l'apparecchio nell'acqua.

L'apparecchio deve essere pulito regolarmente per evitare l'accumulo di sporcizia. Tutti i comandi e le maniglie devono essere mantenuti puliti, asciutti e privi di grasso.

Quando l'apparecchio non è in uso, deve essere parcheggiato in modo da non mettere in pericolo nessuno. Assicurare l'apparecchio contro l'uso non autorizzato.

### **2.4.3 Equipaggiamento protettivo**

L'uso di dispositivi di protezione riduce il rischio di lesioni:

- scarpe di sicurezza con suola antiscivolo e puntale di protezione
- Guanti antitaglio e antiscivolo
- Occhiali di sicurezza secondo la norma EN 166 o protezione del viso
- Casco di sicurezza

Se le emissioni sonore generate dall'uso dell'apparecchio superano i limiti applicabili a questo luogo di lavoro, è necessario indossare un'adeguata protezione dell'udito.

Gli indumenti larghi, i capelli lunghi o i gioielli del corpo possono impigliarsi nelle parti in movimento dell'apparecchio!

Le persone che eseguono lavori di manutenzione sull'apparecchio sono tenute a indossare l'equipaggiamento protettivo appropriato richiesto per questa attività.

## **2.5 Sicurezza durante la manutenzione**

### **2.5.1 Informazioni generali**

La manutenzione dell'apparecchio può essere eseguita solo da persone che hanno seguito una formazione specializzata per questa attività.

È necessario rispettare le attività e gli intervalli di manutenzione indicati nelle istruzioni per l'uso.

Per eseguire gli interventi di manutenzione è necessaria un'attrezzatura da officina adeguata al tipo di lavoro.

Prima di iniziare i lavori di manutenzione, è necessario adottare le seguenti precauzioni di sicurezza:

- Posizionare l'apparecchio in modo che il punto di accesso sia facilmente accessibile.
- Portare l'apparecchio nello stato di funzionamento appropriato.

Al termine dei lavori di manutenzione:

- Assemblare completamente l'apparecchio.
- Se sono stati rimossi elementi di comando o dispositivi di sicurezza, occorre rimontarli e verificarne il funzionamento.

Le persone che eseguono i lavori di manutenzione sull'apparecchio sono tenute a indossare l'equipaggiamento protettivo appropriato richiesto per questo lavoro.

### **2.5.2 Pulizia**

Per la pulizia dell'apparecchio non devono essere utilizzate sostanze corrosive, nocive o dannose per l'ambiente. Smaltire i detersivi nel rispetto dell'ambiente.

Per la pulizia dell'apparecchio non si possono utilizzare in nessun caso idropulitrici, getti d'acqua o aria compressa.

### 3 Dati tecnici

Numero di articolo	6190
Attacco per carotatrice	Supporto a morsetto Ø 60 mm
Diametro massimo di foratura - fissaggio a vite	252 mm
Diametro massimo di foratura - fissaggio a vuoto	
	Pavimento 202 mm
	Parete 152 mm
Lunghezza massima di avanzamento	580 mm
Angolo di foratura regolabile	Da 0 a 45 gradi
Lunghezza della foratura	920 mm
Larghezza	500 mm
Profondità	200 mm
Sezione del montante di guida	40 x 40 mm
Peso	16,8 kg
Temperatura ambiente ammessa	Da 5°C a 40°C
Umidità relativa ammessa	Da 30% a 80%
Carotatrice compatibile	Kernlochbohrer Articolo n. 6196 <sup>①</sup> o Articolo n. 6199 <sup>②</sup> o <sup>③</sup>

- ① Carotatrice a percussione morbida SID202/P-PRO
- ② Carotatrice a percussione morbida SID202/H-PRO (o DKS-162/DC-H)
- ③ Altra carotatrice con collo di serraggio Ø 60 mm.

## 4 Descrizione del dispositivo

### 4.1 Componenti del dispositivo



Impianto di carotaggio con adattatore per il vuoto nella piastra di base

- 1 Leva di bloccaggio della slitta di avanzamento
- 2 Rulli fissi della slitta di avanzamento (4 pezzi)
- 3 Indicatore di livello
- 4 Vite di bloccaggio del supporto della pinza
- 5 Supporto della pinza
- 6 Manometro
- 7 Piastra adattatore per il vuoto
- 8 Vite di fissaggio (2 pezzi) della barra di guida per la punta del trapano
- 9 Barra di guida per la punta del trapano
- 10 Leva di avanzamento (collegata all'albero dentato per l'avanzamento)
- 11 Slitta di avanzamento
- 12 Rulli regolabili del carrello di avanzamento (4 pezzi)
- 13 Bloccaggio della regolazione angolare
- 14 Supporto di guida con cremagliera dentata
- 15 Vite di serraggio piastra di base-supporto di guida
- 16 Raccordo per tubo flessibile
- 17 Valvola di ventilazione
- 18 Piastra di base
- 19 Viti di livellamento con controdadi (4 pezzi)



Piastra di base dell'impianto di carotaggio fissata con asta filettata e dado ad alette a disco

## 4.2 Contenuto della fornitura

La fornitura dell'apparecchio comprende i seguenti componenti:

- Carotatrice
- Piastra adattatore per il vuoto e guarnizione adattatore per il vuoto
- Supporto a morsetto (Ø 60 mm)
- Leva di alimentazione
- Chiave doppia aperta SW 17 e SW 19
- Chiave esagonale SW 5
- Istruzioni per l'uso

- ① Gli accessori necessari per l'utilizzo del dispositivo, come i set di fissaggio, ecc. devono essere acquistati separatamente.
- Kernlochbohrer GmbH offre una gamma completa di utensili e accessori per il dispositivo. Per informazioni e ordini è disponibile il webshop <http://www.kernlochbohrer.com>.

## 5 Utilizzo del dispositivo

### 5.1 Precauzioni specifiche

- ① In queste istruzioni per l'uso, il termine sistema di perforazione è utilizzato per un impianto di carotaggio su cui è montato un dispositivo di carotaggio.

Prima di montare la carotatrice sull'impianto di carotaggio, accertarsi che quest'ultimo sia fissato correttamente.

L'impianto di carotaggio deve essere montato su una superficie piana e solida. I lavori di perforazione con un impianto di carotaggio allentato o oscillante possono causare situazioni pericolose.



L'impianto di carotaggio può essere utilizzato per la perforazione di pareti o pavimenti solo con fissaggio a vuoto.


Il fissaggio a vuoto dell'impianto di carotaggio al soffitto è vietato, poiché il mancato fissaggio potrebbe causare la morte o gravi lesioni alle persone coinvolte.

Quando si utilizza il sistema di perforazione per praticare fori verticali verso l'alto con il metodo di perforazione a umido, è necessario utilizzare un anello di raccolta dell'acqua funzionale sull'impianto di carotaggio. L'acqua non deve entrare nella carotatrice.

Prima di iniziare il processo di perforazione, è necessario ispezionare il punto di uscita previsto della punta di carotaggio. Il punto di uscita deve essere protetto e chiuso. Si deve garantire che la fuoriuscita della punta di carotaggio non provochi danni a persone o materiali.

## 5.2 Ispezione visiva

Prima di lavorare con l'impianto di carotaggio, è necessario effettuare un'ispezione visiva:

- Controllare le condizioni generali e la pulizia.
- Verificare la presenza di tutte le coperture e di tutti i componenti.
- Verificare che tutte le viti siano serrate.
- Il carrello di alimentazione è fissato.
  -  Vedere il capitolo 5.3 "Fissare il carrello di alimentazione sul supporto di guida".

### 5.3 Fissare il carrello di alimentazione sul supporto di guida



Pericolo dovuto al movimento involontario del carrello di alimentazione!

Il carrello di alimentazione deve essere sempre assicurato contro i movimenti involontari (leva di bloccaggio in posizione "Tight").

Se il blocco del carrello di alimentazione viene rilasciato (leva di bloccaggio in posizione "allentata"), il carrello di alimentazione può spostarsi verso il basso in modo incontrollato a causa della gravità e causare lesioni personali o danni materiali.

Prima di sbloccare il carrello di avanzamento: tenere saldamente il carrello di avanzamento e la carotatrice e assicurarli contro la caduta!



Fissare la slitta di avanzamento sul supporto di guida

- 1 Supporto di guida
- 2 Leva di bloccaggio
- 3 Carrello di alimentazione

La leva di bloccaggio può essere utilizzata per impedire al carrello di alimentazione di muoversi sul supporto di guida. Ciò avviene grazie a una manopola di bloccaggio che si innesta nella dentatura dell'albero dentato, impedendone il movimento.

Se la leva di bloccaggio è in posizione "allentata", il carrello di avanzamento può essere spostato con la leva di avanzamento.

Se la leva di bloccaggio è in posizione "Tight", il carrello di avanzamento viene frenato. In questo modo si evita che il carrello di avanzamento e la corona montata cadano per gravità, anche quando il supporto di guida è in posizione verticale.



Se la leva di bloccaggio è in posizione "Tight", il carrello di avanzamento non deve essere spostato con la leva di avanzamento!

Ciò danneggerebbe il meccanismo di bloccaggio e la cremagliera del supporto di guida.

#### **5.4 Fissare il supporto della pinza al carrello di alimentazione**

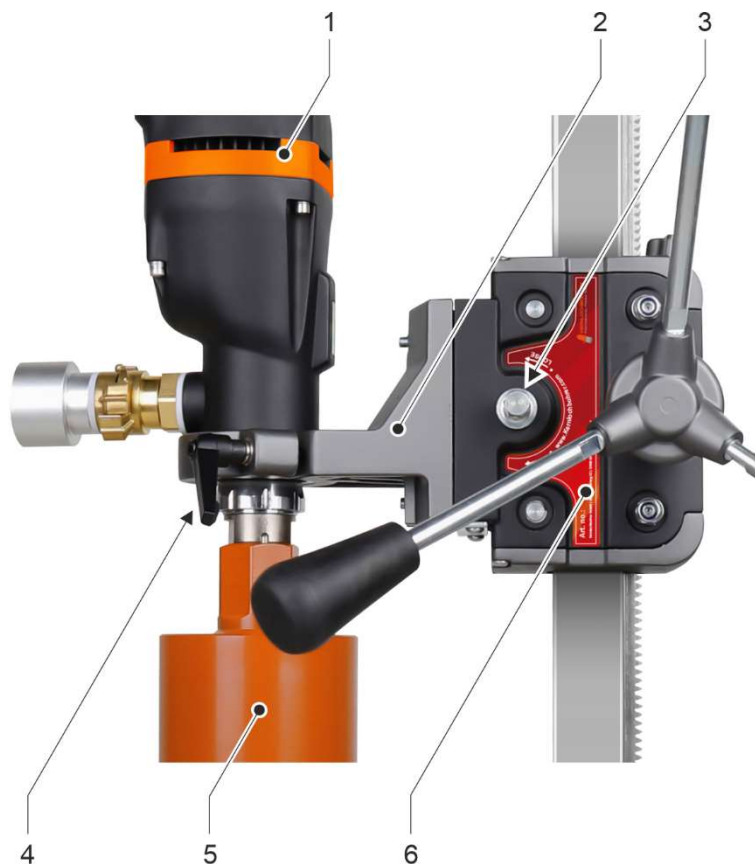


Pericolo di spostamento involontario del carrello di alimentazione a causa della gravità!

La slitta di avanzamento deve essere sempre assicurata contro i movimenti involontari.



Vedere il capitolo 5.3 "Fissare il carrello di alimentazione sul supporto di guida".



Carotatrice fissata all'impianto di carotaggio con supporto a morsetto

- 1 Carotatrice
- 2 Supporto a morsetto
- 3 Vite di bloccaggio
- 4 Vite di serraggio
- 5 Punta da trapano
- 6 Slitta di avanzamento

Procedura:

- Svitare la vite di bloccaggio del supporto di serraggio fino a quando il supporto di serraggio può essere inserito nel supporto sulla slitta di avanzamento dell'impianto di carotaggio.
- Inserire il portapinzina nel supporto sulla slitta di avanzamento e fissarlo con la vite di bloccaggio.
- Controllare che il portapinzina sia saldamente inserito nella slitta di avanzamento.

## 5.5 Fissaggio dell'impianto di carotaggio



L'impianto di carotaggio deve essere fissato saldamente nella posizione desiderata!




Se l'impianto di carotaggio deve essere fissato alla parete o al soffitto, eseguire questo lavoro in coppia.



Pericolo di spostamento involontario del carrello di avanzamento a causa della gravità!

Il carrello di avanzamento deve essere sempre assicurato contro i movimenti involontari.

 Vedere il capitolo 5.3 "Fissare il carrello di alimentazione sul supporto di guida".



Il fissaggio dell'impianto di carotaggio al soffitto comporta particolari rischi dovuti alla gravità!



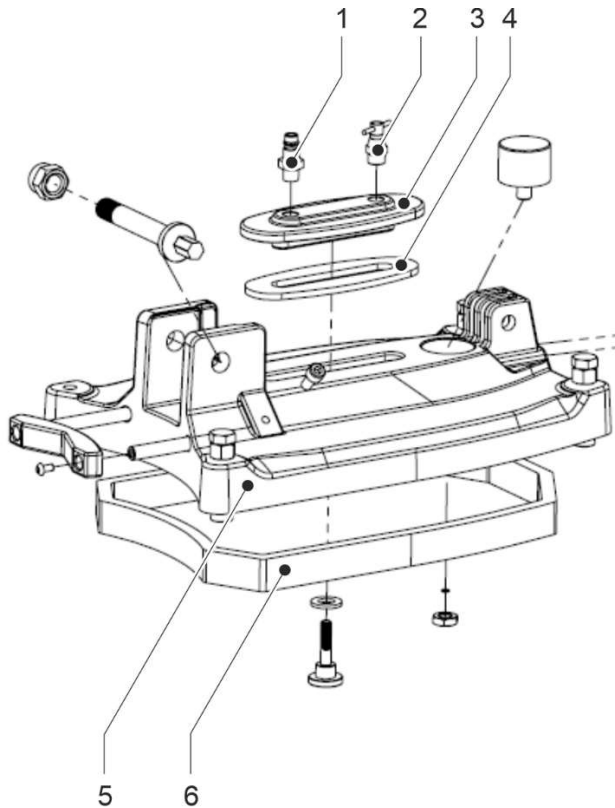
La Kernlochbohrer GmbH consiglia di utilizzare il trapano telescopico TBS3000/PRO per la perforazione del soffitto.

### 5.5.1 Fissaggio con viti

#### Mezzi ausiliari:

- Trapano a percussione e punta adeguata
- Set di fissaggio: tassello metallico e barra filettata o barra filettata con cavo e dado ad alette a disco.
- ① Per una parete in mattoni è necessario utilizzare un ancoraggio speciale per muratura. L'uso di un ancoraggio a martello per calcestruzzo su una parete in mattoni potrebbe causare la rottura del mattone e l'allentamento dell'ancoraggio!

### Procedura:



Preparare l'impianto di carotaggio per il fissaggio con viti

- 1 Collegamento del tubo flessibile
- 2 Valvola di ventilazione
- 3 Piastra adattatore per il vuoto
- 4 Guarnizione dell'adattatore per il vuoto
- 5 Piastra di base
- 6 Guarnizione a vuoto

- Rimuovere la guarnizione del vuoto [6] dal lato inferiore della piastra di base [5].
- Rimuovere l'adattatore per il vuoto [1-4] dalla piastra di base.
- Allentare i dadi di bloccaggio delle viti di livellamento e ruotare le viti di livellamento all'indietro.
- Praticare un foro di montaggio di dimensioni adeguate con un trapano a percussione.
- Per fissare l'impianto di carotaggio, inserire la scanalatura della piastra di base sulla barra filettata o sulla vite del set di fissaggio e fissare l'impianto di carotaggio con il dado del set di fissaggio.

### 5.5.2 Fissaggio a vuoto



Il diametro massimo di foratura per il fissaggio a vuoto è  
202 mm per il montaggio a pavimento  
152 mm per il montaggio a parete



L'impianto di carotaggio può essere utilizzato per la perforazione a parete o a pavimento solo con il fissaggio a vuoto.

Il fissaggio a vuoto dell'impianto di carotaggio al soffitto è vietato, in quanto il fallimento del fissaggio potrebbe causare la morte o gravi lesioni alle persone coinvolte.



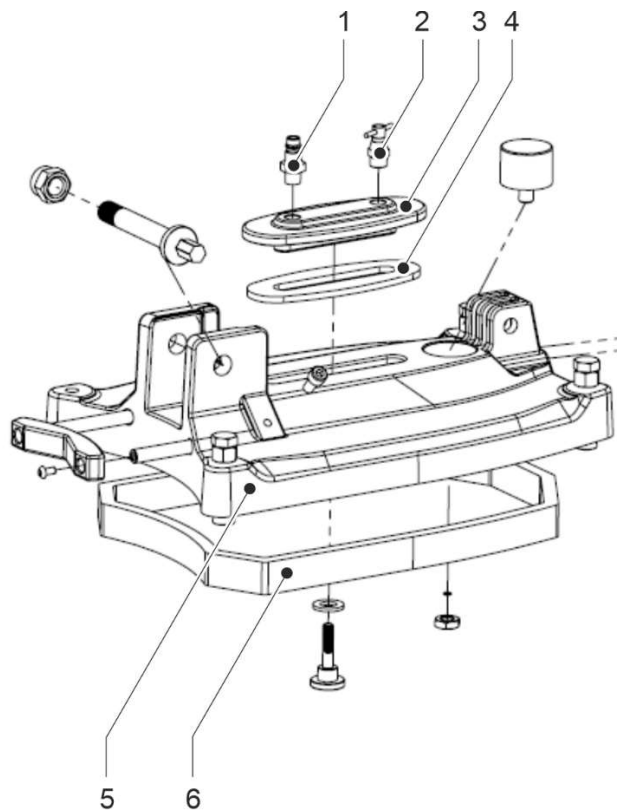
È necessario assicurarsi che la superficie di montaggio sia sufficientemente piana e stabile!

Se come superficie di fissaggio si utilizzano piastrelle da parete o da pavimento, queste devono aderire saldamente al substrato!

#### Attrezzatura ausiliaria:

Pompa per vuoto pronta all'uso con tubo flessibile per il vuoto

### Procedura:



Preparare l'impianto di carotaggio per il fissaggio a vuoto


- 1 Collegamento del tubo flessibile
- 2 Valvola di ventilazione
- 3 Piastra adattatore per il vuoto
- 4 Guarnizione dell'adattatore per il vuoto
- 5 Piastra di base
- 6 Guarnizione del vuoto

Controllare che la guarnizione del vuoto [6] non sia usurata o danneggiata.

L'impianto di carotaggio non deve essere utilizzato se la tenuta del vuoto è danneggiata! Se necessario, sostituire o far sostituire la guarnizione del vuoto.

Inserire la guarnizione del vuoto nella scanalatura della piastra di base [5].

Inserire l'adattatore per il vuoto [1-3] con la guarnizione dell'adattatore per il vuoto [4] nella scanalatura sulla parte superiore della piastra di base.

- ☒ Chiudere la valvola di ventilazione dell'adattatore per il vuoto.
- ☒ Collegare il tubo flessibile della pompa per vuoto al raccordo dell'adattatore per vuoto.
- ☒ Posizionare la piastra di base nel punto di foratura.  
Per il montaggio a parete: tenere la piastra di base del vuoto in posizione continua.  
Assicurarsi che la guarnizione del vuoto sia completamente inserita.
- ☒ Accendere la pompa del vuoto.
- ☞ Il vuoto generato dalla pompa del vuoto trascina la piastra di base sulla superficie di montaggio.
-  La pompa del vuoto non deve essere spenta durante i lavori successivi!
- ☒ Osservare l'aumento del vuoto sul manometro.  
Quando il vuoto ha raggiunto il valore minimo di 0,7 bar:  
Controllare che l'impianto di carotaggio sia fissato saldamente alla superficie di montaggio.
  - ① Conversione delle diverse unità di misura della pressione:  
1 bar = 0,1 MPa = 100 kPa

## 5.6 Fissare la carotatrice all'impianto di carotaggio

### Prerequisiti:


- ☑ Esecuzione dell'ispezione visiva dell'impianto di carotaggio.
- ☑ Supporto del morsetto fissato all'impianto di carotaggio.
- ☑ L'impianto di carotaggio è fissato saldamente.
- ☑ Il cavo di alimentazione dell'unità di carotaggio non è collegato all'alimentazione.

### Procedura:



Pericolo di movimento involontario del carrello di avanzamento a causa della gravità!

Il carrello di avanzamento deve essere sempre assicurato contro lo spostamento involontario.

 Vedere il capitolo 5.3 "Fissare il carrello di alimentazione sul supporto di guida".

- ☒ Posizionare il carrello di avanzamento nella parte superiore o posteriore in modo che vi sia spazio sufficiente per il montaggio della corona.
- ☒ Fissare il carrello di avanzamento contro lo spostamento involontario mediante il dispositivo di bloccaggio.
- ☒ Rilasciare il tappo di bloccaggio del supporto di bloccaggio.
- ☒ Inserire il collo di serraggio della corona nel supporto di serraggio e fissarlo con la vite di serraggio.
- ☒ Controllare che la carotatrice sia fissata saldamente all'impianto di carotaggio.
- ☒ Montare la punta di carotaggio sulla carotatrice.

## 5.7 Allineare il sistema di perforazione

### Regolare la posizione di foratura:

- ① Potrebbe essere necessario allentare leggermente il fissaggio dell'impianto di carotaggio per regolare la posizione di perforazione (solo se l'impianto di carotaggio è fissato con viti).



Non allentare troppo il fissaggio dell'impianto di carotaggio, altrimenti l'impianto di carotaggio potrebbe cadere!

Per portare il sistema di carotaggio nella posizione di carotaggio corretta:

- Allentare i controdadi delle quattro viti di livellamento.
- Allineare la posizione dell'impianto di carotaggio ruotando le viti di livellamento.  
Il livellamento può essere controllato con le due livelle a bolla d'aria sul carrello di guida.
- Serrare tutti i controdadi delle viti di livellamento.
- Verificare che l'impianto di carotaggio sia nuovamente fissato in modo sicuro.

### Regolare l'angolo di foratura:

- Allentare la vite di fissaggio del supporto di guida della piastra di base e del morsetto di regolazione dell'angolo.
- Impostare l'angolo di foratura desiderato dell'impianto di carotaggio.
- Serrare la vite di fissaggio del supporto di guida della piastra di base e il morsetto di regolazione dell'angolo.



Non serrare eccessivamente il morsetto di regolazione dell'angolo, altrimenti i tubi del supporto diagonale potrebbero deformarsi.

- ① Il nostro laser di posizionamento può essere utilizzato per un perfetto allineamento del sistema di foratura, in particolare per i fori angolati o per i condotti a parete per i cavi.  
Per ulteriori informazioni e per ordinare, visitate il nostro webshop <http://www.kernlochbohrer.com>.

## 5.8 Utilizzo del sistema di foratura


- ① La forza necessaria per il movimento di avanzamento della carotatrice viene applicata ruotando manualmente la leva di avanzamento sull'albero dentato che si innesta nella cremagliera.
- ① La leva di avanzamento può essere fissata all'albero dentato su entrambi i lati del carrello di avanzamento.



Se la leva di bloccaggio è in posizione "Tight", la slitta di avanzamento non deve essere spostata con la leva di avanzamento!

Ciò danneggerebbe il meccanismo di bloccaggio e la cremagliera dentata sul supporto di guida.

### Prerequisiti:


- Esecuzione dell'ispezione visiva del sistema di perforazione.
- L'impianto di carotaggio è fissato saldamente.
- Dispositivo di carotaggio fissato all'impianto di carotaggio.
- Sistema di carotaggio allineato.
-  Per informazioni dettagliate sull'uso della carotatrice, consultare le istruzioni per l'uso della carotatrice.

### Procedura:



Pericolo di spostamento involontario del carrello di avanzamento a causa della gravità!

Il carrello di avanzamento deve essere sempre assicurato contro lo spostamento involontario.

 Vedere il capitolo 5.3 "Fissare il carrello di alimentazione sul supporto di guida".

- ☒ Prima di iniziare il processo di carotaggio, verificare nuovamente che il sistema di carotaggio sia fissato saldamente.



Se durante il processo di foratura si verificano movimenti indefiniti dell'impianto di carotaggio o dell'intero sistema di foratura:

Interrompere immediatamente il processo di carotaggio e tenere fermo il sistema di carotaggio!


Controllare il fissaggio dell'impianto di carotaggio.

Se l'impianto di carotaggio non può essere fissato saldamente con il fissaggio a vuoto, deve essere avvitato al punto di perforazione.

- ☒ Posizionare la leva di avanzamento sull'albero scanalato.
- ☒ Impostare la guida regolabile per la punta di carotaggio:
  - Tenere la leva di avanzamento e rilasciare il blocco del carrello di avanzamento.
  - Azionare la leva di avanzamento per posizionare la carotatrice e la punta di carotaggio appena sopra la superficie da forare.
  - Fissare il carrello di alimentazione sul supporto di guida
  - Allentare entrambe le viti di fissaggio della guida.
  - Estrarre la guida dalla piastra di base fino a quando non si appoggia all'esterno della corona senza esercitare pressione.
  - Serrare entrambe le viti di fissaggio della guida.
- ☒ Tenere saldamente la leva di avanzamento e rilasciare il blocco del carrello di avanzamento.
- ☒ Avviare l'avanzamento della corona azionando la leva di avanzamento.
- ☒ Se il sistema di carotaggio ha praticato un foro pilota nella superficie, spingere la guida nella piastra di base e fissarla con le viti di serraggio.

## 5.9 Smontaggio e conservazione dell'impianto di carotaggio

### Procedura:

- Processo di perforazione completato.
- Scollegare la carotatrice dall'impianto di carotaggio.
- Il supporto del morsetto è scollegato dall'impianto di carotaggio.
- Smontare l'impianto di carotaggio:
  - Tenere saldamente l'impianto di carotaggio e assicurarlo contro la caduta.
  - Allentare il collegamento a vite dell'impianto di carotaggio alla superficie di montaggio.Oppure:
  - Spegnerne la pompa del vuoto e aprire la valvola di ventilazione nella piastra di base. Scollegare il tubo flessibile del vuoto dal raccordo dell'adattatore per il vuoto.
- Pulire l'impianto di carotaggio e lasciarlo asciugare completamente.  
 Vedere il capitolo 6.3.1 "Pulizia dell'impianto di carotaggio e controllo".
- Posizionare l'impianto di carotaggio in verticale e assicurarlo contro la caduta.
- Conservare l'impianto di carotaggio in un luogo asciutto e fresco, al riparo dall'umidità e dalla luce solare diretta.
- Proteggere l'impianto di carotaggio dall'uso non autorizzato.

## 6 Manutenzione

### 6.1 Note sulla corretta manutenzione

Una manutenzione insufficiente o inadeguata può causare malfunzionamenti e compromettere la sicurezza operativa e la durata del dispositivo. Per questo motivo è indispensabile un'ispezione e una manutenzione regolari. Si raccomanda che gli interventi di manutenzione vengano eseguiti esclusivamente da personale specializzato.

La garanzia concordata contrattualmente non esonera il gestore dell'apparecchio dall'obbligo di eseguire la manutenzione dell'apparecchio secondo le istruzioni del produttore a partire dalla messa in funzione. Kernlochbohrer GmbH non è responsabile per i danni causati dalla mancata manutenzione.

### 6.2 Programma di manutenzione e ispezione

Gli intervalli indicati si riferiscono a condizioni di funzionamento normali. In condizioni più difficili (polvere pesante, ecc.) e con tempi di lavoro giornalieri più lunghi, gli intervalli indicati devono essere ridotti di conseguenza dall'operatore.

Utilizzare il programma di manutenzione e ispezione solo come guida! Seguire sempre i riferimenti incrociati agli altri capitoli! Essi contengono descrizioni dettagliate su come eseguire le singole operazioni in modo corretto e sicuro.

Intervallo	Categoria	Componente	Attività	Capitolo
1 giorno	In tempo reale	Impianto di carotaggio	Pulizia e controllo	6.3.1

## 6.3 Ispezione e manutenzione

### 6.3.1 Pulizia dell'impianto di carotaggio e controllo



Non utilizzare spugne affilate o oggetti metallici per pulire l'apparecchio. Potrebbero danneggiare la superficie dell'apparecchio.


Non utilizzare detergenti ad alta pressione, getti d'acqua o aria compressa per pulire l'apparecchio. Il getto d'acqua o di aria compressa potrebbe danneggiare l'apparecchio.

Non utilizzare sostanze corrosive, nocive o dannose per l'ambiente per pulire l'apparecchio.



Pericolo dovuto al movimento involontario del carrello di alimentazione a causa della gravità!

Il carrello di alimentazione deve essere sempre assicurato contro i movimenti involontari.

 Vedere il capitolo 5.3 "Fissare il carrello di alimentazione sul supporto di guida".

#### Intervallo:

1 giorno Tempo reale

#### Mezzi ausiliari:

- Contenitore con una miscela di acqua e detergente delicato (ad es. detergente per piatti).
- Panno e spazzola
- Grasso resistente all'acqua

**Procedura:**

- ☒ Pulire la polvere e lo sporco dall'impianto di carotaggio.  
Utilizzare un panno umido imbevuto di acqua mista a un detergente delicato.
- ☒ Asciugare completamente l'impianto di carotaggio o lasciarlo asciugare.
- ☒ Controllare il funzionamento del dispositivo di sicurezza del carrello di avanzamento sul supporto di guida.
  - 📖 Vedere il capitolo 5.3 "Fissare il carrello di alimentazione sul supporto di guida".



Se il carrello di alimentazione è bloccato, non è possibile spostarlo con la leva di avanzamento!

Ciò danneggerebbe il dispositivo di bloccaggio e la cremagliera del supporto di guida.

- ☒ Controllare il gioco del carrello di alimentazione sul supporto di guida:  
A tal fine, rilasciare il dispositivo di bloccaggio del carrello di avanzamento.  
Se la slitta di avanzamento ha un gioco sul supporto di guida, regolare le quattro rotelle regolabili una dopo l'altra:
  - ☒ Fissare l'albero eccentrico (pos. 51 nel disegno dei ricambi) contro la rotazione con una chiave a brugola.
  - ☒ Serrare il dado esagonale (pos. 37 nel disegno dei ricambi) del rullo regolabile ruotandolo in senso orario.
  - ↶ Il rullo regolabile è di nuovo a contatto con la superficie di scorrimento del supporto di guida.Controllare nuovamente il gioco della slitta di avanzamento sul supporto di guida.  
Se il gioco del carrello di avanzamento non può essere ridotto sufficientemente regolando i rulli regolabili, i quattro rulli devono essere sostituiti.
- ☒ Controllare il serraggio di tutte le viti e i dadi dell'impianto di carotaggio. Se necessario, serrare le viti e i dadi.
- ☒ Applicare un sottile strato di grasso resistente all'acqua sulla cremagliera del supporto di guida.

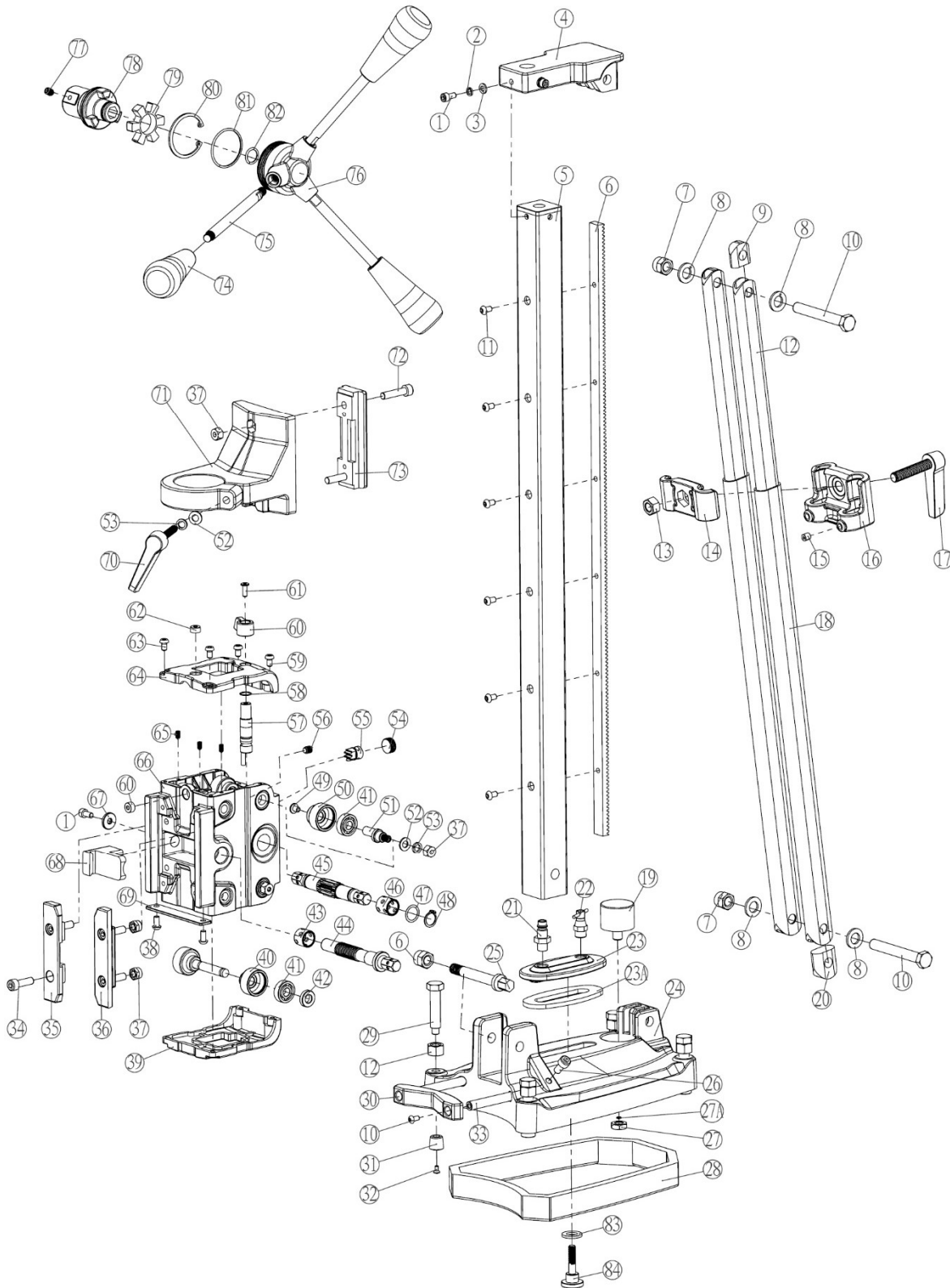
## 7 Risoluzione dei problemi

Se si verifica un guasto durante il funzionamento dell'apparecchio, cercare innanzitutto di eliminarlo da soli utilizzando le seguenti informazioni.

Se non si riesce a risolvere il problema da soli, contattare Kernlochbohrer GmbH.

<b>Guasto</b>	<b>Possibile causa</b>	<b>Risoluzione del problema</b>
Il carrello di alimentazione oscilla	Usura e rottura	Regolare i rulli regolabili
L'albero scanalato è stretto	Rulli fissi usurati	Sostituire i rulli fissi
L'albero scanalato può essere ruotato liberamente	Albero dentato e cremagliera usurati	Sostituire l'albero dentato e la cremagliera
Il dispositivo di fissaggio non riesce a bloccare il carrello di alimentazione	Dispositivo di bloccaggio difettoso	Sostituire il dispositivo di bloccaggio
Dopo la sostituzione di tutti i rulli, il movimento del carrello di alimentazione è ancora inaffidabile	Supporto di guida usurato	Sostituire il supporto di guida
La regolazione dell'angolo non può essere serrata	La vite di serraggio del supporto è troppo stretta	Sostituire la staffa di supporto sul retro del carrello di avanzamento
Il supporto di guida oscilla durante il processo di foratura	Controllare il collegamento tra la piastra di base e il supporto di guida	Serrare la vite di serraggio.

## 8 Parti di ricambio



Pos.	Nome articolo	No.
1	Vite ad esagono cavo M6x12	4
2	Rondella elastica Ø6	3
3	Disco Ø6xØ10x1	3
4	Coperchio superiore	1
5	Colonna di guida 39,5x39,5x900	1
6	Cremagliera dentata	1
7	Dado autobloccante M12	3
8	Disco Ø12xØ20x1	4
9	Nucleo di supp. del t. di allum. 15x30	2
10	Vite a testa esagonale M12x90	2
11	Vite a testa tonda M6x8	8
12	Tubo in alluminio 15x30x570	2
13	Dado esagonale M12	5
14	Ganasce di serraggio	1
15	Vite a testa piatta M8x8	2
16	Pezzo di fissaggio	1
17	Vite di fissaggio M12x40	1
18	Tubo in alluminio 21x36x585	2
19	Manometro per il vuoto	1
20	Nucleo di supp. del t. di allum. 21x36	2
21	Raccordo per tubo flessibile	1
22	Valvola di ventilazione	1
23	Piastra adattatore per il vuoto	1
23A	Guarniz. dell'adattatore per il vuoto	1
24	Piastra di base	1
25	Vite inferiore Supporto di guida	1
26	Vite a testa esagonale M8x16	2
27	Dado G1/8	1
27A	O-ring Ø6x1	1
28	Guarniz. sottov. della piastra di base	1
29	Vite ad esagono cavo M12x55	4
30	Ganascia di centratura	1
31	Pezzo di piede	4
32	Vite a testa piatta M4x8	4
33	Asta per il centraggio	2
34	Vite ad esagono cavo M8x25	4
35	Cuneo sinistro	1
36	Cuneo destro	1
37	Dado autobloccante M8	10
38	Vite a testa esagonale M5x10	2
39	Coperchio inferiore	1
40	Ruota di posizionamento	4
41	Cuscinetto 6000-2RZ	8

Pos.	Nome articolo	Q.tà
42	Disco ruota di posizionamento	4
43	Boccola in rame grafite Ø15xØ20x20	1
44	Albero di serraggio filettato	1
45	Mandrino m=1,5 / z=11	1
46	Bocc. in rame grafitato Ø16x Ø20x20	2
47	Disco per albero Ø16xØ21x0,3	2
48	Anello di sicurezza dell'albero Ø16	2
49	Vite a testa esagonale M6x8	4
50	Rullo eccentrico	4
51	Albero eccentrico	4
52	Rondella Ø15xØ8,6x1	5
53	Rondella elastica Ø8	5
54	Tappo a vite M18x1,5	1
55	Pezzo di dente	1
56	Vite a testa cilindr. con sfera M8x10	1
57	Mandrino di bloccaggio	1
58	O-ring Ø14x1	
59	Vite ad esagono cavo M6x12	4
60	Vite ad esagono cavo M6x10	4
61	Manopola rotante	1
62	Vite ad esagono cavo M5x14	1
63	Indicatore di livello	2
64	Coperchio superiore	1
65	Vite centrale M5x10	6
66	Alloggiamento	1
67	Distanziale di blocc. della filettatura	1
68	Blocco di bloccaggio della filettatura	1
69	Lamiera	1
70	Vite di fissaggio M8x55	1
71	Supporto per morsetto Ø60	1
72	Vite ad esagono cavo M8x35	2
73	Supporto del morsetto	1
74	Maniglia di alimentazione	3
75	Asta di collegamento	3
76	Sezione centrale della leva di avanz.	1
77	Vite M6x10	3
78	Spina	1
79	Cuscinetto in gomma	1
80	Anello di sicurezza esterno Ø50	1
81	O-ring Ø44x1,9	1
82	O-ring Ø23x2	1
83	Disco M16	1
84	Vite di fissaggio per piastra di base	1

## 9 Dichiarazione di conformità UE

Il produttore/distributore

Kernlochbohrer GmbH  
Geigersbühlweg 52  
72663 Großbettlingen  
Germania

dichiara che il seguente prodotto

Denominazione del prodotto: **Carotatrice**

Tipo: **IDS252/V-PRO**

è stato progettato in conformità alla direttiva 2006/42/UE (per consegne fino al 19 gennaio 2027) o 2023/1230 (per consegne dal 20 gennaio 2027).

È necessario che l'impianto di carotaggio da utilizzare con questo impianto di carotaggio soddisfi i requisiti descritti nelle istruzioni per l'uso dell'impianto di carotaggio (ad es. diametro di perforazione, montaggio della macchina).

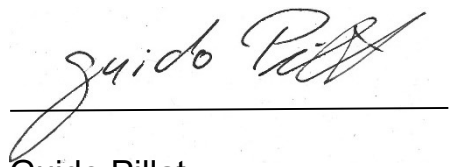
La messa in funzione dell'impianto di carotaggio è vietata finché non è stato accertato che la macchina di carotaggio da collegare all'impianto di carotaggio è conforme alle disposizioni della direttiva 2006/42/UE o 2023/1230 (riconoscibile dal marchio CE sulla macchina di carotaggio).

Nome e indirizzo della persona autorizzata a redigere la documentazione tecnica:

Kernlochbohrer GmbH  
Geigersbühlweg 52  
72663 Großbettlingen  
Germania

Großbettlingen 11.11.2025

Kernlochbohrer GmbH



Guido Pillat

Amministratore Delegato / Direttore Generale